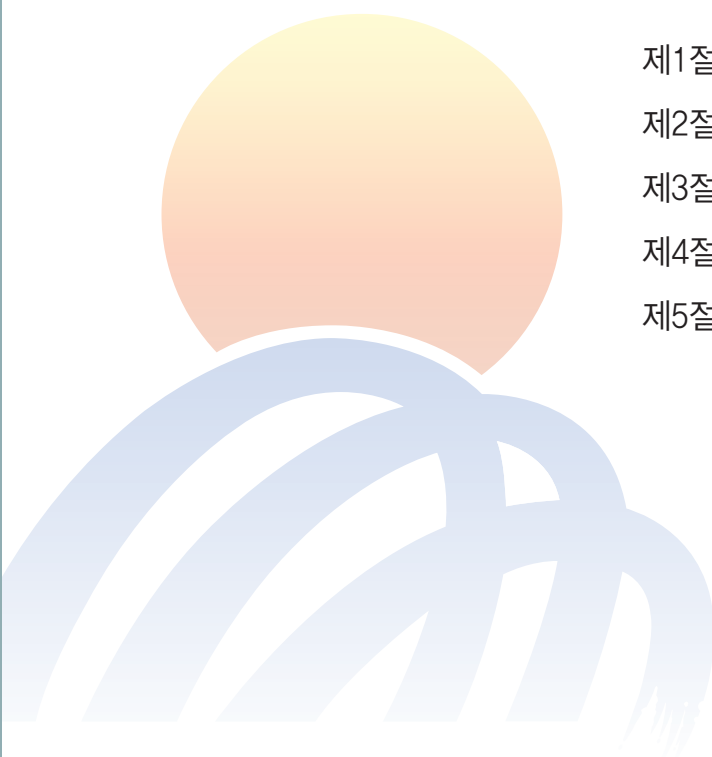


제6장 지역개발 촉진

- 
- 제1절 건설행정
 - 제2절 도시개발
 - 제3절 교통행정
 - 제4절 주택행정
 - 제5절 재난관리

제1절 건설행정

1. 강원동해안 광역권 개발사업

가. 계획의 성격

- 「지역균형개발및중소기업육성에관한법률」에 의거 국가발전과 지역균형개발을 위하여 중앙정부가 확정·공포하는 국가계획이 있고,
- 개별 도시지역단위로 개발방식에서 벗어나 강원 동해안지역을 하나의 통합된 공간단위로 개발하려는 광역계획이 있으며,
- 지역적으로 제시된 다양한 사업계획을 조정하고 광역적으로 필요한 대규모 시설을 계획·공급하는 투자계획이 있다.

나. 계획의 범위 : 5개 시, 2개 군, 3개 면

- 5개 시 : 강릉, 동해, 태백, 속초, 삼척
- 2개 군 : 고성, 양양
- 3개 면 : 평창군 도암면, 정선군 임계면, 인제군 북면

다. 계획의 기본방향

- 동아시아 관광·휴양 활동의 중심거점
- 대북 및 환동해권의 경제 및 문화교류거점
- 자생적 지역경제권 및 쾌적한 정주공간 형성

라. 개발권 및 개발축 설정

○ 두타권

- 태백산, 두타산, 동굴관광지대와 해안관광지대를 연계하여 종합관광 거점으로 육성하여 시멘트, 석탄산업에 기반을 둔 기초소재산업과 연관산업을 육성하여 산업과 관광의 균형적 개발을 추진함으로써 동해, 삼척의 상호 기능적 보완과 연계를 위하여 통합도시권으로 육성해야 한다.

○ 해안관광연계축

- 해안에 산재된 해수욕장, 해양휴양, 마리나 시설, 어항, 항만시설 확충·개선함으로써 상호 연계체계를 구축하여 복합적 해양관광·여가지대 형성하여 해상연계루트와 함께 해안관광 일주도로망을 구축하고, 북한, 중국 동북부, 극동 러시아, 일본 중북부의 주요거점 해상교류 연계망을 구축하여 국제교류 거점기능을 확보해야한다.

마. 투자소요 및 자원조달계획

○ 총투자비 및 자원분담

- 강원 동해안권 광역개발을 위하여 2011년까지 소요되는 총사업비는 12조 2,221억원으로, 자원별로는 국비 7조 8,070억원(63.9%), 지방비 8,997억원(7.4%), 민자 3조 5,154억원(28.8%)으로 분담된다.

○ 단계별 투자계획

- 본 계획을 위해 총사업비의 50.2%인 6조 1,324억원은 계획의 전반기에 투자하고, 49.8%인 6조 897억원은 후반기에 투자된다.

(단위 : 억원)

구 분	총사업비	주체별 분담			단계별 분담	
		국 비	지방비	민간·공사	1단계	2단계
계	122,221 (100.0)	78,070 (63.9)	8,997 (7.4)	35,154 (28.8)	61,324 (50.2)	
도시개발	2,806 (2.3)	-	28 (10.0)	2,525 (90.0)	1,460 (52.0)	
산업일지	2,204 (1.8)	200 (9.1)	2,004 (90.9)	-	945 (42.9)	
교통·물류	73,291 (60.0)	70,567 (96.3)	1,141 (1.6)	1,583 (2.2)	27,647 (37.7)	
관광개발	37,917 (29.8)	4,024 (10.6)	2,848 (7.5)	31,045 (81.9)	25,469 (67.2)	
공급처리 시설	6,003 (4.7)	3,279 (54.60)	2,724 (45.4)	-	5,803 (96.7)	

강원 동해안 광역권 개발사업 목록(삼척시 관련 사업 목록)

구 분	사 업 명	사업량	주관 기관	사업비(억원)			
				계	국비	지방비	민간
계	23개 사업			44,890	35,020	2,935	6,935
	소 계			14,906	10,152	2,156	2,598
도로	동해고속도로연장(삼척~동해)	18.6km	건교부	5,685	3,087		2,598
	삼척 원덕~북면(국도7호선)	9.7km	"	833	833		
	삼척 근덕~원덕(국도7호선)	10.34km	"	1,136	1,136		
	삼척 태백~도계(국도38호선)	11.03km	"	1,453	1,453		
	삼척 도계~신기(국도38호선)	7.86km	"	1,801	1,801		
	삼척 신기~미로(국도38호선)	6.5km	"	1,842	1,842		
	지방도412 원동~마교	8.42km	지자체	432		432	
	지방도427 통리~신리	9.09km	"	1,092		1,092	
	지방도424 노곡~덕산	6.854km	"	632		632	

구 분	사 업 명	사업량	주관 기관	사업비(억원)			
				계	국비	지방비	민간
도시 개발	소 계			278		28	250
	헬스타운 조성(성남동 일원) - 실버타운 - 자전거전용도로	15.3만평	"	278		28	250
문광	소 계			4,548	62	399	4,087
	대이동굴지구 개발		"	190		190	
	초곡항 해양관광지 개발	7.7만평	"	623	62	62	499
	초당관광지 개발	100만평	"	1,466			1,466
	맹방관광지구 개발	38만평	"	450		45	405
	육백산지구 개발(황조스키장)	87.6만평	"	1,308			1,308
	장호항 관광어항 개발	1.1만평	"	291		58	233
임원항 관광어항 개발	1.0만평	"	220		44	176	
철도	소 계			24,410	24,410		
	동해 중부선(포항~삼척)	171.3km	철도청	24,410	24,410		
환경	소 계			748	396	352	
	도계하수종말처리장	6.3천톤/일	환경부	231	122	109	
	삼척하수종말처리장	25천톤/일	"	317	168	149	
	원덕하수종말처리장	3천톤/일	"	200	106	94	

2. 하천현황 및 관리

가. 하천현황

우리시의 하천은 험준한 준령으로 인하여 경사도가 급하여 타지역 하천에 비하면 급류를 이루고 있는 것이 특징이며, 1개의 지방 1급 하천과 12개의 지방 2급 하천을 보유하고 있으며, 총 연장은 215.29km이다.

하천 현황

구 분	하천명	유료연장(km)	유역면적(km ²)	하천연장(km)	시 점	종 점
계		329.87	2,072.43	215.29		
지방 1급	오십천	9.3	42.28	9.3	미로면, 성내동 경계	정라동 해안선

구 분	하천명	유료연장 (km)	유역면적 (km ²)	하천연장 (km)	시 점	종 점
지방 2급	오십천	48.8	352.44	38.7	심포리나한정합류점	마평동 미로면 경계
	골지천	103.28	973.02	54.99	하장면 숙암리	토산리 경계
	마읍천	27.8	151.30	27.8	상마읍리 산죽기합류점	덕산리 해안선
	가곡천	40.96	264.19	26.3	가곡면 풍곡초교앞	월천리 해안선
	호산천	20.5	64.81	13.0	원덕읍 이천리 전봉기 합류점	호산리 해안선
	천기천	18.7	55.74	12.5	노곡면 상군천리 상군천 합류점	오십천 합류점
	당곡천	11.96	48.21	9.8	하장면 텃골 합류점	중봉리 골지천 합류점
	추 천	12.5	41.57	8.9	매원리 갈밭곡 합류점	궁촌리 해안선
	무릉천	11.5	33.55	4.0	고무릉 합류점	오십천 합류점
	길곡천	7.49	9.84	3.8	질곡리 삼각점	옥원리 호산천 합류점
	교곡천	8.58	16.48	3.5	교곡리 합류점	근덕면 교가리 마읍천 합류점
	임원천	8.5	19.00	2.7	원덕읍 임원리 사기촌	임원리 해안선

나. 하천개수사업

우리시 관내 하천에 대한 개수사업으로서는 지난2년간 사업비 8,905백만원을 투자, 평균 개수율은 85.4%이며, 지방 1급 하천구간이 100%로 가장 높ی 나타나고 있고, 우수기에 홍수를 예방하여 주민안전과 재해로 인한 재산손실 방지에 최선을 다하였다.

하천개수사업 현황

(단위 : km)

하천명		하천연장	요개수	기개수	장래개수	개수율	비고
계		215.29	186.94	144.84	42.1	85.4	
지방	오십천	9.3	9.3	9.3	0	100	
준용	오십천	38.7	23.45	13.43	10.02	57.3	
	골지천	54.99	54.99	40.17	14.82	73.0	
	마읍천	27.8	30.94	28.15	2.79	91.0	
	가곡천	26.3	22.00	20.03	1.97	91.0	
	호산천	13.0	8.50	7.47	1.03	87.9	
	천기천	12.5	11.5	10.56	0.94	91.8	
	당곡천	9.8	3.2	0.85	2.35	26.6	
	추 천	8.9	7.76	4.26	3.50	54.9	
	무릉천	4.0	1.72	1.10	0.62	64.0	
	길곡천	3.8	4.56	0.90	3.66	19.7	
	교곡천	3.5	5.15	4.75	0.4	92.2	
임원천	2.7	3.87	3.87	0	100		

다. 제방 유지관리 보수

우리시 관내 보유하고 있는 제방은 총 13개 하천에 기성제 총연장 144.84km 해당하며, 연간 춘·추계로 나누어 2회씩 정비하고 있다. 또한 지난 2년동안 축제 및 호안에 40,000천원으로 사업비를 투자하여 제방 유지관리 보수를 성공리에 완료하였다.

【 재해예방을 위한 인프라 구축 】

- 정라재해위험지구 정비사업
 - 방재시범마을 지원 대상지 확정 : '08. 8월/영진안 일원
 - 정라재해위험지구 정비사업 기간 : 2012. 5. ~ 2015. 5.
- 시가지배수펌프장설치 : 2006. 1. ~ 2012. 2.
- 사직배수펌프장설치 : 2006. 7. ~ 2013. 4.
- 정라재해위험지구 정비사업 : 2012. 5. ~ 2015. 5.
- 절골재해위험지구 정비사업 : 2012. 1. ~ 2014. 12.
- 흥전재해위험지구 정비사업 : 2013. 1. ~ 2014. 12.

3. 도로확포장 사업

가. 도로현황

우리시 관내 국도 및 지방도 군도를 합쳐 총 19개 노선에 515.80km의 도로가 개설되어 있으며, 이중 414.264km가 포장되어 포장을 80.3%를 나타내고 있다.

그중 일반국도 3개 노선 총연장 102.284km를 포장 완료하였고, 지방도는 6개 노선 총연장 160.66km를 포장 완료하였으며, 군도는 10개 노선에 총연장 252.86km로서 151.32km를 포장하여, 포장을 59.8%를 나타내고 있다.

삼척시 도로현황

도로별	노선 번호	노선명	총연장 (km)	포장도 (km)	포장율	사리도 (km)	시 점	종 점
총 계		19개 노선	515.804	414.264	80.3	101.54		
국 도	소계	3개 노선	102.284	102.284	100			
	7	부산-온성선	45.564	45.564	100		도경계	동해시경계
	35	부산-강릉	16.850	16.850	100		태백시경계	정선군계
	38	서산-동해	39.870	39.870	100		태백시경계	동해시경계
지방도	소계	6개 노선	160.66	160.66	100			
	국지도28	영월-동해	33.90	33.90	100		역둔리	하거노리
	416	신리-월천	31.30	31.30	100		신 리	월천리
	421	노일-임계	4.70	4.7	100		금전리	토산리
	424	백전-교가	41.06	41.06	100		대전리	덕산리
	427	황지-근덕	39.7	39.7	100		구사리	동막리
	910	석포-원덕	10.0	10.0	100		경북봉화경계	풍곡리

도로별	노선 번호	노선명	총연장 (km)	포장도 (km)	포장율	사리도 (km)	시 점	종 점
군 도	소계	10개 노선	252.86	151.32	59.8	101.54		
	1	상정-하거노	19.80	19.80	100.00		상정리	하거노리
	2	도계-호산	53.20	13.28	24.96	39.92	도계리	옥원리
	3	동막-금계	16.30	13.00	79.75	3.30	동막리	금계리
	4	고사-궁촌	32.30	15.51	48.02	16.79	고사리	궁촌리
	5	덕구-용화	31.00	7.94	25.60	23.06	사곡리	용화리
	6	차구-맹방	27.50	16.42	59.71	11.08	차구리	하맹방리
	8	신기-대이	13.20	8.40	63.64	4.80	신기리	대이리
	9	노곡-조비	8.16	8.16	100		상반천리	조비리
	10	광동-용연	9.50	6.91	72.74	2.59	광동리	용연리
	11	오분-매원	41.90	41.90	100.		오분동	월천리

나. 도로 확포장 사업

(1) 군도 확포장사업

군도는 총10개 노선에 연장 252.86km로써 그동안 꾸준히 확·포장사업을 추진해온 결과 2014년까지 사업비 84,195백만원을 투자하여 10개 노선에 확·포장 151.32km를 확·포장함으로써 59.8%의 포장율을 보이고 있고, 2015년까지 총연장 252.86km의 60.0%에 해당하는 151.72km를 확·포장하여 지역간 균형개발을 도모하고 농어촌 경제 활성화에 기여할 계획이다.

군도 확·포장 사업추진

(단위 : km, 백만원)

노선명	총연장	2012이전 시 행	2013~2014 시행		2015 이후	
			사업량	사업비	사업량	사업비
계	252.86	확.포장 : 149.21	확.포장 : 2.11	1,400	확.포장 : 101.54	191,403
상정-하거노	19.8	확.포장 : 19.8				
도계-호산	53.2	확.포장 : 13.28			확.포장 : 39.92	75,249
동막-금계	16.3	확.포장 : 13.00			확.포장 : 3.30	6,221
고사-궁촌	32.3	확.포장 : 15.51			확.포장 : 16.79	31,649
덕구-용화	31	확.포장 : 5.83	확.포장 2.11	1,400	확.포장 : 23.06	43,468
차구-맹방	27.5	확.포장 : 16.42			확.포장 : 11.08	20,886
신기-대이	13.2	확.포장 : 8.4			확.포장 : 4.8	9,048
노곡-조비	8.16	확.포장 : 8.16			확.포장 : 0	0
광동-용연	9.5	확.포장 : 6.91			확.포장 : 2.59	4,882
오분-매원	41.9	확.포장 : 41.9			확.포장 : 0	0

(2) 농어촌도로 확·포장

삼척시의 농어촌도로는 1991년 12월 14일 농어촌도로정비법의 제정에 따라 1996년 8월 23일 기본계획 수립, 1996년 10월 21일 총 96개 노선에 416.73km를 농어촌도로로 지정고시 하였다.

도로의 종류별로 구분하여 읍·면지역내의 『면도』는 12개 노선에 77.6km, 마을 간이나 주산단지를 연결하는 도로인 『리도』는 53개 노선에 225.7km, 농어민의 생산활동에 직접 공용되는 『농도』는 31개 노선에 113.43km이다.

2012년말 현재 농어촌도로의 포장율은 29.10%이며, 2013년 700백만원의 사업비를 투자하여 0.48km의 농어촌 도로를 추가로 확·포장하여 농어촌 지역의 농수산물 수송에 원활을 기하고 생활환경을 개선하여 나갈 계획이다.

농어촌도로지정현황

지역	면도		리도		농도		합계	
	노선수	연장	노선수	연장	노선수	연장	노선수	연장
도계	1	12.8	10	37.4	2	6.4	13	56.6
원덕	1	7.7	9	45.9	8	30.13	18	83.73
근덕	2	9.1	9	37.2	8	32.1	19	78.4
하장	2	8.8	9	41.1	4	9.0	15	58.9
노곡	2	12.5	1	7.0	1	20.0	4	39.5
미로	2	8.4	7	23.9	5	12.8	14	45.1
가곡	2	18.3	5	19.2			7	37.5
신기			4	14.0	2	3.0	6	17.0
계	12	77.6	54	225.7	31	113.43	96	416.73

농어촌도로 건설계획

구분	노선수	연장	2012 이전 시행	2013~2014 시행		2013이후시행	
				사업량	사업비	사업량	사업비
계	96	416.73	121.17	1.98	2,200	293.58	261.579
면도	12	77.6	38.63			38.97	34.722
리도	53	225.7	68.29	1.98	2,200	155.43	138,488
농도	31	113.43	14.25			99.18	88,369

제2절 도시개발

1. 도시지역 현황

삼척시 관내에 「국토의 계획 및 이용에 관한 법률」 제36조에 의거하여 지정된 도시지역은 동지역을 중심으로 미로면 일부를 포함하는 삼척도시지역과 도계도시지역, 호산도시지역, 임원도시지역, 근덕도시지역, 삼척방재산업단지의 총 6개 도시지역이 있다.

도시지역 현황

(단위 : km²)

구 분	도 시 지 역						
	계	주거지역	상업지역	공업지역	녹지지역	미지정	
계	72.717	8.729	0.944	4.045	56.774	2.079	
동지역	51.898	6.208	0.587	2.705	41.357	1.041	
도 계	8.030	1.404	0.170	0.375	6.081	-	
원덕	호 산	2.065	0.383	0.051	0.267	0.761	0.603
	임 원	1.850	0.229	0.062	0.057	1.502	-
근 덕	8.092	0.651	0.074	0.029	6.903	0.435	
삼척방재산업단지	0.782	-	-	0.612	0.170	-	

2. 2020년 삼척도시기본계획 일부변경

가. 계획의 배경

- 「국토의 계획 및 이용에 관한 법률」의 시행(2003. 3. 1.)으로 인한 국토이용체계의 통합·구축에 따라 법체계를 바탕으로 하여 『제4차 국토종합계획』 및 『제3차 강원도종합계획』 등 상위계획의 내용을 수용하고 장기적 도시발전방향 제시 및 공간구조 재설정을 위한 삼척도시기본계획이 승인(2008. 3.20.)되었으나,
- 도시기본계획 승인 이후 삼척 종합발전 일반산업단지 및 호산(LNG) 일반산업단지의 입지로 인한 삼척시의 공간적 여건 변화를 반영(2014. 1.10. 승인)

나. 계획의 성격

- 상위계획의 내용을 수용한 장기·정책계획
- 물적·공간적 측면은 물론, 환경·사회·경제적 측면을 포괄하여 여건을 분석하

- 고 주민생활 변화를 예측·대비하기 위한 종합계획
- 토지의 개발·보전, 기반시설 확충 등을 내용으로 하는 삼척도시관리계획의 기본이 되는 전략계획

다. 계획의 범위

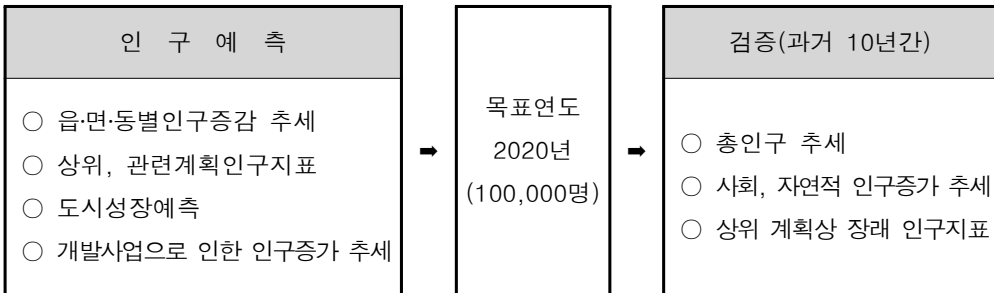
- 공간적 범위: 삼척시 전역(1,192.561km²)
- 시간적 범위: 기준연도- 2004년, 목표연도- 2020년
- 내용적 범위
 - 계획인구: 100,000인
 - 도시기본구상
 - : 목표년도 도시지표 설정, 도시공간구조 설정
 - 부문별 계획
 - : 생활권 설정 및 인구배분계획, 토지이용계획, 교통 및 정보·통신계획, 공공시설계획, 도심 및 주거환경계획, 환경의 보전과 관리계획, 경관계획 및 미관계획, 공원·녹지계획, 도시방재계획, 산업개발계획, 도시재정계획, 연안관리계획

라. 삼척시 미래상

- 친환경적 해양·동굴·관광도시
 - 교육문화도시: 고급인력 양성 및 연구기반 확충, 문화재 보전 및 문화제 계승
 - 산 업 도 시: 지역특화산업 구축, 청정에너지산업, 석회석산업
 - 관광휴양도시: 리조트 산업벨트 확보, 국민여가선용지대 조성
 - 수 산 도 시: 강원 남부지역 어업 전진기지, 어항시설의 확충정비
 - 환경친화도시: 자연경관 지속보전방안 강구, 친환경적 도시 육성
 - 복 지 도 시: 도시·농촌 균형발전 도모, 고령화시대 대비 노인복지시설 확충

마. 도시지표

(1) 인구조표



(2) 생활환경 지표

구 분		단 위	2005년	2010년	2015년	2020년
인 구 수		천 인	72	80	90	100
가 구 수		가 구	28.3	30.8	36.0	41.7
주 택	주 택 수	천 호	28.9	30.8	37.1	44.2
	주 택 보급율	%	102.0	100.0	103.0	106.0
상하수도	1일1인당급수량	ℓ	385	393	398	403
	상 수도 보급율	%	92.9	93.9	95.5	99.0
	하수처리장	개 소	2	6	6	6
청 소	쓰레기수거율	%	95.9	100	100	100
	일반매립장	개 소	5	5	5	5
교 통	도로포장율	%	70	80	90	100
	자동차보유율	대/백인	31.2	35.6	38.9	39.4

(3) 문화복지 지표

구 분		단 위	2005년	2010년	2015년	2020년
보건의료 / 사회복지	종합병원	개소	1	1	1	1
	유아보육시설	"	29	29	30	33
	노인복지시설	"	-	3	4	4
	여성복지시설	"	-	1	1	1
	장애인복지시설	"	-	1	1	1
교육 / 문화	대 학 (교)	"	1	2	2	2
	문 화 회 관	"	1	1	1	1
	박 물 관	"	1	1	1	1

바. 생활권계획

- 삼척시 전역을 하나의 대생활권으로 하여 5개 중생활권(삼척, 도계, 원덕, 근덕, 하장), 13개 소생활권(남양, 성내, 교동, 정라, 미로, 도계, 신기, 임원, 호산, 가곡, 근덕, 노곡, 하장)을 설정

사. 토지이용계획

토지이용계획 총괄

구 분	면 적(km ²)			비 고
	기 정	변경	변경 후	
계	1,192.561	-	1,192.561	
시 가 화 용 지	21.752	-	21.752	
주 거 용 지	9.519	감) 0.085	9.434	
상 업 용 지	1.125	증) 0.081	1.206	
공 업 용 지	3.434	증) 0.004	3.438	
관 리 용 지	7.674	-	7.674	
시가화예정용지	10.116	증) 0.121	10.237	
보 전 용 지	1,160.693	감) 0.121	1,160.572	

토지이용계획 변경 내용

구 분	계 획
주거용지	<p>[호산도시지역]</p> <ul style="list-style-type: none"> 확장 도시지역의 난개발 방지와 균형 개발 유도를 위한 용도변경 <p>[임원도시지역]</p> <ul style="list-style-type: none"> 동해선 임원역 입지에 따른 역세권 난개발 방지 및 균형 개발 유도 임원중학교에서 임원3리 사이의 개발가능지를 반영한 주거용지 변경
상업용지	<p>[호산도시지역]</p> <ul style="list-style-type: none"> 지역여건 변화에 따른 호산시가지 상업기능을 확대
공업용지	<p>[호산도시지역]</p> <ul style="list-style-type: none"> LNG생산기지에 편입 예정인 자동차정류장 부지의 용도변경 확장 도시지역 내 공업 입지지역 반영·현실화
녹 지	<p>[삼척 방재산업단지]</p> <ul style="list-style-type: none"> 고시면적 반영에 따른 용도변경 <p>[비도시지역]</p> <ul style="list-style-type: none"> 임원도시지역 확장에 따른 시가화예정용지 폐지

아. 교통계획

구 분		개 발 전 략
광 역 교 통	고속국도	• 국토간선도로망계획에 의한 국가계획으로, 2005. 5.현재 계획구간 수용
	일반국도	• 국도 7호선, 35호선, 38호선 등 3개 노선으로 당초 계획 수용
	지방도	• 동서간 3개 노선, 남북간 3개 노선 등 총 6개 노선의 당초 계획 수용
	철도	• 영동지역 산업 동맥인 영동선과 함께 국토 간선교통망 확충 계획에 따른 동해선(포항~삼척) 노선 수용
	항만	• 국가무역항, 국가어항에 대한 항만 중장기 계획 등 상위계획 내용 수용 • 강원도가 관리하는 지방어항 관련 계획 및 정비사업의 내용 수용 • 삼척시가 관리하는 어촌정주어항 고시사항 수용
도 시 내 교 통	주간선도로	• 호산시가지 관통 주간선도로를 확장 도시지역 경계까지 연장 확장 (舊 국도7호선 선형 수용) - 폭원 20m, 연장 4,494m • 그 밖의 주간선도로 계획은 기 승인사항 수용
	보조간선도로	• 주간선도로의 보조 기능으로 기존 중심시가지 보조간선체계는 양호하므로 당초 계획 수용
	자동차정류장	• 호산도시지역 내 자동차정류장 부지의 LNG생산기지 내 포함에 따라 기존 자동차정류장 폐지 및 대체 신설 계획 • 그 밖의 자동차정류장 계획은 기 승인사항 수용

자. 공원·녹지계획

- 확장 도시지역(호산·임원)을 제외한 기존 계획 수용
- 공원계획: 기존 승인내용 수용
- 녹지계획: 도시관리계획 결정사항 수용
- 유원지계획: 삼척유원지, 정라유원지, 정상유원지, 맹방유원지 등 기존 유원지계획 수용

차. 정보통신계획

- 정보기술 고도화 및 국가초고속정보통신망계획과 지역통신망의 연계를 통한 종합 지역 네트워크 구축
- 주민복지 향상을 위한 종합정보센터 및 정보화체계 구축
- 행정의 정보화 및 개선을 통한 행정업무 능률화와 행정서비스 향상, 종이 없는 행정사무 환경 조성
- 미래 지식정보화사회에 대비한 종합적 지역정보화 추진계획을 마련하여 체계적 정보화사업 실시

3. 도시계획 연혁 및 시설 결정

가. 도시계획 연혁

○ 동지역

- 1941. 4. 26. 조선시가지계획령 고시, 삼척~묵호 도시계획최초결정
- 1963. 3. 15. 건고제267호 고시, 도시계획입안
- 1968. 6. 6. 건고제483호 고시, 광역도시계획결정(150.15km²)
- 1974. 4. 2. 건고제42호 고시, 묵호, 북평, 삼척도시계획 재정비
- 1974. 12. 7. 건고제194호 고시, 묵호, 북평, 삼척도시계획 재정비
(농지보전을 위한 재정비)
- 1981. 3. 16. 건고제84호, 강고제50호 고시, 동해삼척 도시계획정비(구역통합)
- 1983. 3. 7. 강고 제83~39호 고시, 동해삼척 도시계획 지적고시
- 1983. 6. 20. 강고 제83~83호 고시, 동해삼척 도시계획 지적고시(소도)
- 1984. 7. 5. 건고 제440호 고시, 삼척도시계획 결정(구역분리)
- 1986. 1. 1. 법률 제3798호 고시, 삼척시 승격
- 1987. 7. 30. 건설부 도시30312~16900호, 삼척 도시기본계획 승인
- 1987. 12. 19. 건고 제691호 고시, 삼척 도시계획(용도)지역 변경
- 1988. 7. 1. 건고 제325호 고시, 삼척 도시계획변경(재정비)결정(삼척항만 구역편입)
- 1989. 2. 24. 강고 제89~10호 고시, 삼척 도시계획변경(재정비) 및 지적승인
- 1989. 10. 23. 건고 제597호 고시, 삼척도시계획 용도지역 변경결정(자연녹지→공업)
- 1990. 8. 1. 강고 제90~97호 고시, 삼척도시계획 용도지구 결정 및 지적 승인
- 1993. 12. 10. 건설부 도시58410~2109호 삼척도시기본계획 변경 승인
- 1994. 12. 7. 강고 제94-190호고시 삼척 도시기본계획 변경(재정비)결정
- 1995. 2. 27. 삼척시고시 제1995-12호 삼척도시계획변경(재정비) 지적승인
- 1998. 4. 27. 건설부 고시 삼척도시기본계획 승인
- 2000. 5. 12. 강원도 고시 제2000-80호 삼척시도시계획변경(재정비)결정
- 2001. 5. 3. 삼척시 고시 제2001-25호 삼척도시계획시설변경(재정비) 결정 및 지형도면 승인
- 2001. 7. 20. 삼척시 고시 제2001-54호 삼척도시계획시설(도로, 녹지)지형도면 승인
- 2001. 10. 11. 강원도 고시 제2001-182호 삼척도시계획시설결정(철탑)
- 2001. 10. 22. 삼척시 고시 제2001-76호 삼척도시계획시설 지형도면 승인
- 2002. 10. 24. 삼척시 고시 제2002-67호 삼척도시계획시설결정(변경)및 지형도면 승인
- 2003. 1. 11. 삼척시 고시 제2003-1호 삼척도시계획시설세부시설 결정(변경) 및 지형도면 승인고시
- 2003. 2. 15. 강원도 고시 제2003-72호 삼척도시계획(변경)결정
- 2003. 8. 14. 삼척시 고시 제2003-51호 삼척도시계획시설세부시설결정(변경) 및 지형도면 승인고시
- 2003. 9. 27. 삼척시 고시 제2003-56호 삼척도시관리계획결정(변경) 및 지형도면 승인
- 2003. 10. 18. 삼척시 고시 제2003-61호 삼척도시계획 지형도면승인 정정 고시

- 2003. 10. 24. 삼척시고시 제2003-68호 삼척도시관리계획지형도면 승인고시
- 2003. 11. 21. 삼척시 고시 제2003-78호 삼척도시관리계획 지형도면승인
- 2008. 3. 20. 지역도시과-2434호 2020년 삼척도시기본계획승인
- 2009. 1. 2. 강고 제2008-432호 삼척 도시관리계획 결정(변경)
- 2010. 7. 16. 삼척시 고시 제2010-48호 2015년 삼척도시관리계획 재정비

○ 도계읍

- 1968. 11. 28. 건고 제725호 고시 도시계획결정고시(44.58km²)
- 1974. 8. 14. 건고 제272호 고시 도시계획 재정비
- 1976. 12. 7. 건고 제194호 고시 도시계획 재정비 결정고시(8.03km²)
- 1978. 6. 10. 건고 제107호 고시 도시계획지적 등의 고시
- 1985. 4. 10. 건고 제149호 고시 도시계획재정비 결정
- 1985. 12. 28. 강고 제85~142호 고시 도시계획변경(재정비)결정 및 지적고시
- 1988. 4. 14. 건고 제164호 고시 도시계획 용도지역 일부변경 결정
- 1989. 1. 6. 강고 제809-1호 고시 도시계획 용도지역 일부변경 지적고시
- 1992. 11. 17. 강고 제92-137호 고시 도시계획 재정비(변경)결정고시
- 1993. 10. 29. 삼척군 고시 제93-22호 도시계획 지적고시
- 1994. 8. 18. 강고 제94-134호 고시 도시계획(용도지역, 시설) 변경 결정
- 1994. 9. 27. 삼척군 고시 제94-22호 도시계획(용도지역, 시설)변경 지적고시
- 2000. 5. 12. 강원도 고시 제2000-79호 도계도시계획변경(재정비)결정
- 2000. 12. 8. 삼척시 고시 제2000-109호 도계도시계획(재정비)변경결정 및 지적 승인
- 2001. 9. 20. 삼척시 고시 제2001-68호 도계도시계획시설결정(변경) 및 지형도면 승인
- 2003. 2. 15. 강원도 고시 제2003-73호 도계도시계획(변경)결정
- 2003. 4. 16. 삼척시 고시 제2003-19호 도계도시계획(변경)결정 및 지형도면 승인고시
- 2008. 3. 20. 지역도시과-2434호 2020년 삼척도시기본계획승인
- 2009. 1. 2. 강고 제2008-432호 삼척 도시관리계획 결정(변경)
- 2010. 7. 16. 삼척시 고시 제2010-48호 2015년 삼척도시관리계획 재정비

○ 원덕읍 호산지구

- 1977. 4. 19. 강고 제59호 고시 도시계획 결정고시
- 1977. 6. 9. 강고 제93호 고시 도시계획 지적 등의 고시
- 1977. 12. 21. 강고 제214호 고시 도시계획 용도지역 일부변경 결정
- 1985. 4. 10. 건고 제149호 고시 도시계획 재정비 결정
- 1986. 10. 16. 강고 제86-121호 고시 도시계획변경(재정비)결정 및 지적승인
- 1995. 12. 29. 강고 제95-145호 고시 호산도시계획변경(재정비)결정(구역확장)
- 1996. 1. 25. 강고 제96-5호 고시 호산도시계획변경(재정비)결정 및 지적 고시
- 2000. 5. 12. 강원도 고시 제2000-78호 호산도시계획변경(재정비)결정
- 2001. 5. 3. 삼척시 고시 제2001-22호 호산도시계획시설변경(재정비) 결정 및 지형도면 승인
- 2003. 1. 30. 강원도 고시 제2003-33호 호산 도시계획(변경)결정

- 2003. 4. 16. 삼척시 고시 제2003-20호 호산 도시계획(변경)결정 및 지형도면 승인
- 2003. 10. 18. 삼척시 고시 제2003-62호 호산 도시관리계획(변경)결정 및 지형도면 승인 정정고시
- 2008. 3. 20. 지역도시과-2434호 2020년 삼척도시기본계획승인
- 2009. 1. 2. 강고 제2008-432호 삼척 도시관리계획 결정(변경)
- 2010. 7. 16. 삼척시 고시 제2010-48호 2015년 삼척도시관리계획 재정비

○ 원덕읍 임원지구

- 1979. 6. 12. 강고 제58호 고시 도시계획결정 및 지적등의 고시
- 1985. 4. 10. 건고 제149호 고시 도시계획변경(재정비)결정
- 1986. 10. 16. 강고 제86-121호 고시 도시계획변경(재정비)결정 및 지적고시
- 1992. 1. 22. 강고 제92-5호 고시 도시계획 재정비
- 1992. 6. 17. 삼척군 고시 제92-17호 도시계획변경(재정비)결정 및 지적고시
- 2000. 5. 12. 강원도 고시 제2000-76호 임원도시계획변경(재정비)결정
- 2001. 5. 3. 삼척시 고시 제2001-23호 임원도시계획변경(재정비)결정 및 지형도면 승인
- 2003. 1. 13. 강원도 고시 제2003-5호 임원도시계획(변경)결정
- 2003. 4. 16. 삼척시 고시 제2003-21호 임원도시계획(변경)결정 및 지형 도면승인
- 2008. 3. 20. 지역도시과-2434호 2020년 삼척도시기본계획승인
- 2009. 1. 2. 강고 제2008-432호 삼척 도시관리계획 결정(변경)
- 2010. 7. 16. 삼척시 고시 제2010-48호 2015년 삼척도시관리계획 재정비

○ 근덕면

- 1973. 11. 10. 건고 제451호 고시 도시계획결정
- 1977. 1. 31. 강고 제5호 고시 도시계획변경(재정비)결정
- 1979. 1. 30. 강고 제10호 고시 도시계획 지적 등의 고시
- 1987. 9. 1. 강고 제110호 고시 도시계획 변경(재정비)결정
- 1988. 11. 12. 강고 제131호 고시 도시계획변경(재정비)지적고시
- 1994. 7. 1. 강고 제14-117호 고시 도시계획변경(재정비)결정
- 1994. 9. 9. 삼척군 고시 제94-20호 도시계획변경(재정비)결정 및 지적
- 2000. 5. 12. 강원도 고시 제2000-77호 근덕도시계획변경(재정비)결정
- 2001. 5. 3. 삼척시 고시 제2001-24호 근덕도시계획변경(재정비)결정
- 2003. 1. 13. 강원도 고시 제2003-6호 근덕도시계획(변경)결정
- 2003. 4. 16. 삼척시 고시 제2003-22호 근덕도시계획(변경)결정 및 지형도면 승인
- 2003. 8. 23. 삼척시 고시 제2003-52호 근덕도시관리계획결정(변경) 및 지형도면 승인
- 2003. 9. 4. 삼척시 고시 제2003-55호 근덕도시관리계획(변경)결정 및 지형도면 승인
- 2008. 3. 20. 지역도시과-2434호 2020년 삼척도시기본계획승인
- 2009. 1. 2. 강고 제2008-432호 삼척 도시관리계획 결정(변경)
- 2010. 7. 16. 삼척시 고시 제2010-48호 2015년 삼척도시관리계획 재정비

나. 도시계획시설 결정 현황(2014.12.31. 현재)

(단위: 개, m²)

구 분		개소	면적(m ²)	비 고
합 계		1,230	33,785,096	
교통 시설	소 계	976	9,513,127	
	도 로	934	8,688,746	총연장: 669,365m
	철 도	3	441,466	총연장: 30,485m
	항 만	3	194,713	
	주 차 장	31	43,414	
	자동차정류장	4	26,080	
	계 도	1	118,708	
공간 시설	소 계	128	4,284,842	
	광 장	26	770,989	
	공 원	56	1,947,103	
	녹 지	39	322,284	
	유 원 지	3	1,241,683	
	공공공지	4	2,783	
유통 · 공급 시설	소 계	19	2,496,854	
	수도공급설비	12	109,342	
	전기공급설비	5	2,355,222	
	방송·통신시설	2	32,290	
공공 · 문화 체육 시설	소 계	70	3,270,059	
	학 교	49	1,350,003	
	운 동 장	2	143,380	
	공공청사	10	196,436	
	문화시설	3	102,650	
	체육시설	3	1,175,611	
	연구시설	3	301,979	
방재 시설	소 계	22	13,611,140	
	하 천	16	13,531,130	
	유 수 지	6	80,010	
보건 · 위생 시설	소 계	2	144,840	
	공동묘지	1	135,050	
	종합의료시설	1	9,790	
환경 · 기초 시설	소 계	13	464,234	
	하 수 도	5	70,378	
	폐기물처리시설	6	357,581	
	수질오염방지시설	2	36,275	

4. 도시계획도로 개설 사업

우리시 도시계획도로 결정 현황은 대로, 중로, 소로를 통합하여 822개 노선에 275Km(3,887천m²)로 이 중 2014년까지 347개소에 197Km를 개설 71.8%의 개설률을 나타내고 있다.

지난 2013년부터 2014년까지 읍면동 지역에 시행한 도시계획도로개설 현황을 6개소에 1.745Km를 개설 12,347백만원을 투자하여 도시기반시설확충은 물론 주민불편 해소에 크게 기여하였다.

도시계획도로 개설현황

(단위 : 개소, km²)

구 분	도시계획결정현황		2008년까지 실적		미 집 행	
	개 소	면 적	개 소	면 적	개 소	면 적
계	822	3,887	347	2,193	475	1,694
광 로	1	187			1	187
대 로	19	1,691	12	928	7	763
중 로	114	1,005	52	703	62	302
소 로	688	1,004	283	562	405	4,42

2013~2014 도시계획도로 정비사업 추진실적

(단위 : 백만원)

사 업 명	사업량 (Km)	사 업 비			
		계	국비	도비	시비
합 계	1.745	12,347	0	0	12,347
증산~추암간 도시계획도로개설	0.460	2,800			2,800
근덕 교가리 도시계획도로개설	0.225	647			647
현진에버빌~정라초교간 도시계획도로 확장	0.220	3,700			3,700
교동굴다리~미륵바위간 도시계획도로개설	0.630	3,300			3,300
자원동 도시계획도로 개설	0.100	900			900
임원1리 도시계획도로개설	0.110	1,000			1,000

5. 소도읍 개발사업

가. 사업의 배경

소도읍 사업은 도시-읍-농어촌으로 이어지는 국토정주체계의 중심축으로 도시와 농촌을 유기적으로 연결하고 배후농어촌의 경제, 사회, 문화적 거점지를 수행할 목적으로 2000.1.8. “지방소도읍 육성지원법” 제정을 계기로 전국 194읍지역을 소도읍으로 지정하면서 우리시는 도계읍과 원덕읍을 소도읍으로 지정하게 되었다.

나. 사업별 투자계획

원덕소도읍 2008년 소도읍 육성계획을 수립 확정하고, 총사업비 105억원 중 국비 50억원(47.6%), 지방비 55억원(52.4%)을 투자하여 2008년부터 2012년까지 5개년에 걸쳐 사업을 완료하였으며,

도계소도읍은 2011년 읍면소재지 종합정비 신규사업 대상지로 선정되어 총사업비 81억원 중 국비 57억원(70%), 지방비 24억원(30%)을 투자하여 2012년부터 2016년까지 5개년에 걸쳐 사업을 추진하고 있음.

사업별 투자 현황(원덕읍)

투자 사업별	사업내역	재원별 (백만원)				비고
		계	국비	지방비	민자	
계		10,500	5,000	5,500	-	
시가지 공원 조성사업	임원공원, 산책로 조성	1,438	1,028	410	-	
재래시장 기반시설 확충사업	임원교량신설, 주차장조성	3,154	1,827	1,327	-	
시가지경관조성사업	호산교 개축, 도로정비	5,908	2,145	3,763	-	

사업별 투자 계획(도계읍)

투자 사업별	사업내역	재원별 (백만원)				비고
		계	국비	지방비	민자	
계		8,149	5,704	2,445	-	
기초 생활기반시설 확충사업	도로, 공원, 주차장, 체육시설	3,885	2,719	1,166	-	
지역소득증대사업	접근로 개선, 주차장조성	824	577	247	-	
지역경관개선사업	쉼터, 보도정비등	3,440	2,408	1,032	-	

6. 가로등·보안등 유지관리

도시의 발전과 더불어 도로교통의 수요는 계속 증가하고 이에 맞추어 새로운 도로의 건설과 확장도 꾸준히 진행되고 있다. 치열한 국제경쟁시대에 맞추어 경제활동도 주·야간의 구분 없는 촌각을 다투는 사회가 되었고, 또한 시민의 요구사항이 증대되는 시기에 가로·보안등 유지관리는 중요하다고 하겠다.

우리시에서는 도로에 9,107개의 가로·보안등이 설치되어 야간 도시활동에 안전을 제공하고 도시의 품위와 문화를 높여주는 기능뿐만 아니라 LED등으로 교체하여 고효율 친환경적으로 변화하고 있다. 가로등의 중요성은 시간이 갈수록 점점더 커지고 있다는 점이고, 또한 가로등의 역할은 도로교통의 안전뿐만 아니라 야간보행자의 쾌적한 보행환경을 제공하고 도시경관조명 역할도 하고 있다.

가로(보안)등 설치현황

합계	도시형 가로등	보안등		LED가로(보안)등
		도로변	농어촌	
9,107개	2,812개	3,077개	3,218개	4,214개

7. 도시 가로경관 조성

주요 도로변에 노후·불량 환경을 일제 정비하여 쾌적하고 아름다운거리 환경조성과 도시 시가지 주변 노후화된 옹벽 및 담장에 주변 환경과 조화되도록 그래픽화하여 활기차고 생동감 있는 도시공간 창출로 순차적으로 아름다운 특성 있는 관광도시로 변모하고자 한다.

사업추진현황

(단위 : 천원)

연도	구분	사업위치	사업내용		비고
			사업량(m ²)	사업비	
2005년		시 진입로(교동)	2,541	109,820	
		진주초교 도로변, 봉황굴다리, 정라삼거리	507		
		동두고개 굴다리	570		
		교동굴다리, 후진굴다리, 미로농협 앞	594		
2006년		삼척병원 뒷길	99	13,505	
		삼척해수욕장입구 주차장	189		
2007년		종합운동장옹벽, 강원대학교지하도, 해신당공원입구, 도계파출소굴다리옹벽	1,452	79,860	
2008년		삼척해수욕장굴다리, 삼척해변역옹벽, 동두고개굴다리옹벽	908	83,030	
2009년		삼척해수욕장 주차장, 도계마교정수장앞 옹벽, 도계여중 방음벽, 교동굴다리 옹벽, 봉황굴다리 옹벽	1,594	84,789	
2010년		도계긴입느티나무 공원 옹벽, 미로면사무소앞 38국도변 옹벽	480	24,000	
2011년		진주초교 도로변, 도계읍 도원굴다리, 석공아파트 흥전사무소옹벽, 지역아동센터담장	316	30,000	
2012년		강원대 삼척캠퍼스 입구~현대아파트 옹벽, 삼척장로교회 옹벽, 증산마을 담장	1,163	55,500	
2013년		23사단 구)정문~마달동 가구공단, KBS중계소~봉황정비공장, 삼척IC~농협주유소 옹벽 등	1,994	96,400	
2014년		도계읍 도계우회로, 흥전육교, 장원초교, 신남마을 진입로, 시 경계 진입로 및 해수욕장입구, 해신당주변 방파제 및 주차장 옹벽	2,117	117,060	

8. 광고물 관리

광고물관리는 깨끗하고 아름다운 도시미관 창출의 기본요소로써 우리시에서는 불법광고물 발생 요인의 근원적 차단과 업체 자율정비를 통한 행정지도 및 광고물 안전도 검사와 병행한 무허가 광고물의 정비에 중점을 두고 추진하여 왔으며,

시가지의 노후 퇴색된 현수막걸이대, 시민게시판, 벽보판, 경계지역의 안내표지판등을 정비하였고, 7번국도와 38국도변에 설치된 관광 안내표지판에 대하여도 중점정비 하였다.

또한, 시가지 상가밀집지역이나 도로변 일대에 옥외광고물 설치시 아름다운 간판가꾸기 운동을 전개하여 산뜻한 광고물을 부착토록 하는가 하면 정기적인 점검과 보수정비로 불법광고물 없는 도시이미지 창출에 적극 노력하였다.

가. 광고물 현황

광고물 종류	수량(개)	비 고
계	1,619	
가로형간판	495	
세로형간판	17	
돌출간판	799	
지주이용간판	281	
옥상간판	17	
기 타	10	

나. 불법광고물 정비 실적

(1) 고정광고물

(단위 : 개)

연도별	계	가로형간판	세로형간판	돌출간판	지주이용간판	옥상간판	비 고
2008	5	3	-	-	2	-	
2009	54	18	1	24	11	-	
2010	37	9	-	20	8	-	
2011	79	27	1	33	16	2	
2012	559	120	22	350	62	4	
2013	71	22	6	17	25	1	
2014	12	6	-	4	2	-	

(2) 유동광고물

(단위 : 매)

연도별	계	현 수 막	노상 입간판	벽 보	전 단	기 타
2006	1,000	963		30		
2007	1,226	1,209	-	17	-	
2008	9,935	789	6	6,591	2,549	
2009	12,386	1,073	17	6,281	5,015	
2010	22,777	1,635	30	5,222	15,890	
2011	34,356	2,318	38	8,500	23,500	
2012	38,419	2,880	50	10,489	25,000	
2013	68,020	6,856	469	25,995	34,700	
2014	44,009	3,748	161	16,000	24,100	

다. 게시시설 추진현황

(단위 : 백만원)

연도별	구 분	계	신설 및 교체	사업비	비 고
2009	현수막 게시대	68	8	-	
	시민게시판	50	-	-	
2010	현수막 게시대	71	3	20	
	시민게시판	50	-	-	
2011	현수막 게시대	78	7	60	
	시민게시판	50	-	-	
2012	현수막 게시대	94	16	109	
	시민게시판	50	5	20	
2013	현수막 게시대	99	9	50	
	시민게시판	53	7	26	
2014	현수막 게시대	98	-	-	
	시민게시판	57	14	49	

제3절 교통행정

1. 운송업체와 대중교통 관리

가. 운송업체 현황

(단위 : 대수)

구분	계	버스		택시		특수차	화물		주선업	대여사업
		시내 버스	전세 버스	개인	법인	장의	개별용달	업체		
업체수	335	3	3	157	4	3	134	16	14	1
보유대수	737	39	45	157	150	3	134	59	-	150

나. 시내버스운송

시내버스 보유대수는 강원여객 29대, 영암 7대, 화성 3대 등 3개업체 39대로 정부의 재정지원으로 운전자의 처우개선을 위하여 노력하고 있으나, 이용객 수가 계속 감소추세에 있어 적자노선이 증가추세에 있으므로,

대중교통의 서비스개선과 관광객 수용을 위해 공영버스를 1996~2014까지 9대의 구입비(도비 50%, 시비 50%)를 지원하여 지속적으로 운영하고 있다.

업체별 운영대수

업체명	대수	비고
계	37(9대 공영버스)	
강원여객(주)	29(7대 공영버스)	
영암고속(주)	7(공영버스 없음)	
화성고속(주)	3(2대 공영버스)	

다. 택시운송

택시보유대수는 도계, 원덕, 시내지역 등 3개 지역에 307대로 개인택시 157대(51%), 법인택시 150대(49%)로 1대당 평균 231명의 주민이 이용하고 있고, 1997년부터 정부주도로 택시업체의 경영성제고와 운전자의 처우개선을 위하여 택시운송 수익금 전액관리제가 본격 시행되면서 그동안 만성적으로 지적되어온 택시서비스 개선 운동도 가시적 성과를 나타내고 있다.

그러나 우리시는 1995년 통합이후부터 인구가 계속 감소추세에 있었으나 대중교통의 서비스 개선과 관광객 수용을 위해 2005년~2010년 동안 개인택시 13대를 증차하였지만, 택시 공급과잉과 종사자 소득저하, 수송실적 감소 등으로 법인 및 개인택시 증·감차문제는 여건에 따라 탄력적으로 조정하고 부당요금, 승차거부 등 불법행위에 대하여 수시 지도단속을 강화함은 물론 운전자 서비스 향상을 위한 택시서비스 개선운동도 지속적으로 추진해 나가고 있다.

지역별 택시운행 대수

구 분	계	도계지역	원덕지역	동지역	비 고
계	307	50	6	251	
법인	150	8		142	
개인	157	42	6	109	

업체별 보유대수 현황

구 분	업체명	대표자	소재지	면허대수	면허일자	비고
계		5		307		
법인	소계			150		
	동양운수(주)	김택상	오십천로 536 (정상동)	42	80. 2. 5	
	경동운수(자)	이분옥	박결남로 1021 (적노동)	38	81. 3. 31	
	삼척택시(명)	조평목	동해대로 4174-7 (교동)	27	79, 10,16	
	천일운수(주)	김수선	오십천로 536 (정상동)	43	80 .3. 3	
개인택시삼척시지부	김흥궁	동해대로 4298 (갈천동)	157			

연도별 택시증가 현황

구 분	연도별													
	1999	2000	2002	2004	2005	2006	2007	2008	2009	2010	2011	2012	2013	2014
계	281 (3)	287 (6)	294 (9)	297 (3)	303 (3)	306 (3)	309 (3)	311 (2)	313 (2)	313 (0)	313 (0)	313 (0)	313 (0)	313 (0)
개인	131 (3)	137 (6)	144 (9)	147 (3)	153 (3)	156 (3)	159 (3)	161 (2)	163 (2)	163 (0)	163 (0)	163 (0)	163 (0)	163 (0)
법인	150	150	150	150	150	150	150	150	150	150	150	150	150	150

※ () 내서는 당해연도 공급대수 임

※ 개인택시 대수 중 면허 취소 건 : 감 6대 미포함

라. 화물운송

화물자동차운송사업체는 용달 77대, 개별 57대, 일반 16개, 주선업 14개업체로 2004년 부터 화물자동차운송사업 및 화물자동차운송주선사업의 초과공급으로 인한 수급불균형을 해소하기 위하여 기존의 등록제를 허가제로 전환하였으며,

규제완화로 단기간에 과잉 공급된 화물차량 등의 심각한 수급불균형을 해소하고, 화물운송시장을 조기 안정화하기 위하여 일부 특수용도형 차량 및 특수자동차를 제외하고 신규허가 및 증차를 지속적으로 제한하고 있다.

또한 화물자동차 운전자 관리를 강화하여 화물운송 서비스 개선과 운송질서를 확립하고 수급체계 관리를 위하여 「화물운송종사자증명」을 도입하였으며, 적재물 사고로 인한 소비자 피해규제를 위해 화물운송사업자 등에게 손해보험사 등의 적재물 보험가입을 의무화 하였다.

화물운수사업의 건전육성을 위하여 3년마다 허가기준에 관한 사항을 신고하여 화물운수사업 허가기준의 준수여부를 확인하여 허가기준 미달업체 등 부실업체를 퇴출시킴으로서 화물시장의 탄력성을 부여하고자 하며, 단단계, 자가용 유사운송 행위 등 화물운송사업과 관련된 불법, 부당행위를 조기에 근절시키고자 노력하고 있다.

업종별 화물자동차 허가현황

(단위 : 대)

계	용달	개별	일반(업체수)
193	77	57	59(16)

운송주선사업체 현황

(단위 : 대)

계	일반	이사	일반, 이사
14	11	3	-

적재물보험 가입현황

- 화물운송사업자

(단위 : 대)

화물자동차 대 수	의무가입대상 (5t이상)	가입현황	의무가입 제외차량	가입인정	비 고
193	46	46	147		

- 화물운송 주선사업자

(단위 : 업체수)

총주선사업자	의무가입대상	가입현황	가입인정	비 고
14	14	14	-	

2. 여객자동차 터미널 관리

봄 행락철, 가을 단풍철 대비 관광객에게 깨끗한 인상을 심어 주기위해 시내 여객자동차 터미널 3개소에 대하여 일제 시설점검으로 항상 쾌적하고 편리한 환경이 유지될 수 있도록 지속적인 지도점검을 실시하는 한편,

여객터미널의 공공성과 공익적인 측면 및 업계의 어려움을 감안하여 재정지원을 통한 노후 터미널 환경개선 등 대중교통시설인 여객자동차 터미널에 대한 시설운영의 안전성을 높이고 관광삼척 이미지 향상 노력을 지속하고 있다.

여객터미널 등록현황

터미널 명칭	대 표 자	비 고
삼척종합버스터미널	홍 영 숙	
삼척고속버스터미널	정 주 석	
도계공영버스터미널	삼 척 시	

3. 교통지도

가. 자동차 관리사업소 지도

자동차관리사업체로 등록된 업체는 56업체로 자동차정비업 54업체, 매매업 1업체, 폐차업 1업체가 자동차 관리사업을 영위하고 있으며, 자동차관리사업의 건전한 육성발전과 자동차 이용자들의 편익을 도모하기 위하여 매분기마다 자동차 관리사업체 지도단속을 실시하고 있고, 자동차 관리사업 등록현황은 다음과 같다.

자동차관리사업자 등록현황

구 분	계	자동차 정비업					매매업	폐차업
		소계	종합	소형	부분	원동기		
계	56	54	7	4	43	1	1	

나. 법규위반차량 지도단속 및 신고

자동차의 증가에 따라 차량을 임의로 구조변경하고 안전기준 등을 위반한 법규위반차량 또한 증가추세에 있다. 이와 같은 차량을 지속적으로 지도단속하고 있으며, 2014년에는 8건의 법규위반차량이 적발되어 과태료 및 원상복구명령의 행정처분을 받은 바 있다.

주요 단속사례는 “등화색 임의변경, 기준이상의 밝은 전조등 부착, 철제범퍼부착(일명 캥거루 범퍼)” 등이 있으며, 이러한 차량의 증가는 전국적인 현상으로

이는 자동차 승차자의 안전성 저해, 교통질서문란 등의 사회적 문제를 야기시켜 꾸준한 단속이 필요하다.

다. 불법주정차 단속

매년 급격히 증가하는 자동차로 인하여 일부 도심지역에서 주차문제 및 교통적체현상이 발생하고 있어 도심지역 교통적체구간에 대하여 중점단속구역을 설정하고 불법 주정차단속 및 계도활동을 지속하고 있다.

우선 시민준법의식 고취를 위하여 2003년부터 불법 주정차하는 모든 차량에 대하여 최근 경제적인 어려움을 감안하고 지역주민들의 주정차 질서의식 함양을 위하여 계도활동과 병행 단속을 실시하고 있으며, 주정차질서 확립을 위하여 경찰관서와 합동으로 연중 지속단속하고 있다.

2005년부터 불법 주정차근절을 위하여 시내 중심지 일원에 단속 무인카메라 15대를 설치하여 운영하고 있으며, 전 시민 기초질서 지키기 운동을 적극 전개하여 불법 주정차단속으로 인해 재산상(과태료처분) 불이익 사례가 발생하는 일이 없도록 시민홍보에 최선을 다할 계획이다.

라. 무단방치 자동차 처리

자동차가 보편화되면서 자동차는 시민들의 생활필수품으로 자리 잡고 있다. 하지만 그에 따른 부작용도 발생하고 있는데, 그 중 하나가 무단방치 차량이다.

최근 시에서는 도로, 주차장 또는 타인의 토지 등에 무단 방치되는 차량이 꾸준히 발생되고 있는데 그 현황은 다음과 같다.

무단방치차량 발생현황

연도별 발생건수	2007	2008	2009	2010	2011	2012	2013	2014
249건	61	53	38	27	36	34	28	33

이러한 차량의 대부분은 경기침체 등의 이유로 차량소유자가 자동차세나 과태료 등을 납부하지 못해 압류되거나 등록번호판이 영치된 경우다.

무단방치차량은 도시미관을 해치고 교통질서를 문란하게 하며, 심지어 주민들의 안전사고 및 차량범죄 이용 등의 큰 피해를 끼치고 있다. 이에 대한 대책으로 위와 같은 방치차량들을 접수하여 안전한 장소로 임시보관 조치 후 소유자의 자진처리가 없을 시 강제처리(폐차)하고 있다.

하지만 무단방치차량이 강제 처리되면 소유자(점유자)는 100만원의 범칙금을

납부하여야 하며, 범칙금을 납부하지 않는 소유자(점유자)는 사법기관에 고발 조치되어 1년이하의 징역 또는 300만원이하의 벌금형에 처해진다.

무단방치차량은 주변 주민들에게 피해를 줄 뿐만 아니라 차량 소유자(점유자) 또한 재산상 손해를 볼 수 있기 때문에 우리시는 무단방치차량 소유자(점유자)에 대한 지속적인 지도계도 활동을 추진하면서 무단방치차량으로 인한 피해를 최소화하기 위해 노력하고 있다.

4. 시내버스 안정적 운행

관내 대중교통수단인 시내버스 운행현황을 보면 삼척시를 중심으로 원덕읍, 근덕면, 미로면 지역은 강원여객이 운행하고 있고, 도계읍을 중심으로 하장면, 신기면, 가곡면 지역은 영암, 화성고속이 운행하고 있다.

최근 농어촌 및 광산지역 인구의 급격한 감소에 따라 도계, 원덕, 미로지역을 운행하는 시내버스 이용승객의 감소로 인한 적자액 연간 1,162백만원(벽지+비수익노선)을 보조금으로 지급하고 있으며 버스운행의 공공성과 벽오지 주민들의 교통편의를 최대한 확보코자 2011년부터 교통카드 할인제 및 무료환승제를 시행하고 있다.

그러나 여전히 시민들의 요구에 비하면 시내버스 운행횟수가 턱없이 부족한 실정으로 농어촌 비수익 노선을 운행하는 대중교통수단의 공공성 확보와 이에 따른 국·도비 지원확대 등 대책마련이 시급한 실정에 있다.

시내버스 주요 운행현황(강원여객)

연번	노선 번호	운행노선		노선 거리	운행 횟수	비고
		기점	종점			
1	10	터미널	터미널	7.3	22	
2	10-1	터미널	터미널	7.3	24	
3	10-2	터미널	터미널	7.3	6	
4	10-3	터미널	터미널	7.3	6	
5	10-4	터미널	터미널	9.0	4	
6	11	터미널	종산	6.2	4	
7		터미널	후진	6.2	2	
8	14	터미널	도경역	8.5	2	
9		터미널	도경2	12.0	4	
10	15	터미널	조비2	8.0	4	
11		터미널	여삼	12.8	8	

연번	노선 번호	운행노선		노선 거리	운행 횟수	비고
		기점	종점			
12	20	터미널	상군천	27.1	6	
13		터미널	교 곡2	19.3	4	
14	21-1	터미널	발한	21.8	156	
15	21-2	터미널	발한(대동)	23.3	8	
16	22	터미널	금계	18.3	6	
17	30	터미널	내미로(마평)	17.4	4	
18		터미널	내미로	18.5	6	
19	30-1	터미널	고천(상사전)	19.1	5	
20		터미널	고천(하사전)	18.9	5	
21	31	터미널	동산	17.0	6	
22	31-1	터미널	활기2	20.7	6	
23	31-2	터미널	신기	19.8	6	
24		터미널	신기(대평)	21.1	4	
25	32	터미널	천기,노곡	26.3	4	
26				26.3	4	
27	50	호산	고포(월천)	16.5	14	
28	50	호산	길곡	5.7	6	
29	23	터미널	구마	26.0	12	
30	21	터미널	상마읍	35.0	6	
31	21	터미널	상마읍(신리)	42.4	4	
32	24	터미널	호산	45.5	22	
33	24-1	터미널	호산	41.0	10	

5. 교통편의시설 설치 및 정비

시민의 교통편의 증진과 쾌적한 도로환경 조성, 선진교통질서 확립을 위하여 신호기, 경보등, 차선도색, 교통안전표지판, 버스승차대기소 등 교통안전 및 편의시설 설치에 연간 500백만원의 사업비를 투자하여 돌발적인 교통사고 위험으로부터 사전 교통사고위험을 최소화한 결과 2013년 대비 교통사고 사망자가 6.5% 감소하였으며, 또한 교통이용자에게 올바른 교통정보를 전달하는 역할을 하였다.

자동차 등록대수는 2014년말 현재 28,537대로 2013년 27,759대 보다 778대가 증가하였으며 차량등록대수 대비 주차장 확보율은 높은편 이나 주민요구에 따른 주차장확보 시책추진에 따라 1999년부터 주차장특별회계를 신설하여 운영하

고 있고, 주차시설 확충에 매년 일반회계 예산을 포함하여 600백만원의 예산을 투자하고 있다.

주차장 현황

주차장별		개소	면수	비고
합 계		2,470	34,319	
노상 노외	소계	137	5,747	
	노상	85	1,655	
	노외	54	4,129	
건축물 부설		2,331	28,535	

6. 공영주차장 위탁관리

위탁관리 기간은 2014. 1. 1 ~ 12. 31까지이며, 현황은 다음과 같다.

2014 공영주차장 위탁관리 현황

(단위 : 원)

위탁기관, 단체 (대표자)	위탁구역					계약금액 (정수결정액)
	구역명	위치	주차면수			
			계	노상	노외	
계			635	283	352	64,510,640
월남전 참전자회 삼척시지회	제1구역	중앙로	60	60		6,890,000
상이군경회삼척시지회	제2구역	오십천로 인하상가	112	85	27	16,392,000
강원도지체장애인 협회삼척시지회	제3구역	진주로 문일카센터	130	90	40	24,570,000
중앙시장조합	제4구역	중앙시장	121		121	2,824,670
중앙시장조합	제5구역	중앙시장 (동해낙시점 앞)	46		46	383,970
강원도지적장애인 복지협회삼척시지부	제6구역	삼고정문 앞	35	12	23	3,380,000
상이군경회삼척시지회	제7구역	대학로 지하주차장	95		95	2,300,000
전물군경미망인회 삼척시지회	제8구역	대학로주변 노상주차장	36	36		7,770,000

7. 아름다운 승강장 만들기

도심경관과 시가지 이미지가 접목된 경관형 승강장 설치로 쾌적한 승하차 분위기를 조성 및 깨끗한 도시환경 연출로 각양 각색의 모델로 설치된 승강장을 특색 있는 모델로 일원화시켜 2008년도부터 경관형 승강장 모델로 추진하여왔다.

연도별 승강장 설치현황

연도별	동 수	금액(천원)	비 고
계	18	254,050	
2013	11	144,450	
2014	7	109,600	

8. 자동차·건설기계 등록관리

1993년 11월부터 시·군·구에서 자동차등록 업무가 개시된 후 매년 자동차·건설기계의 등록도 꾸준히 증가하고 있으며, 2001연도에는 자동차 등록대수 2만대가 넘어서게 되었으며,

2002년 10월 9일자로 회계과 차량관리 부서가 신설되어 민원봉사과에서 회계과로 소속변경, 2007년 10월 교통행정과 신설로 자동차 건설기계 등록관리 업무의 양적 증가는 물론 한층 효율성을 기하게 되었다.

2002년 8월에는 사상 초유의 태풍 ‘루사’ 로 인하여 침수차량이 다량 발생하였으며, 그에 따라 자동차 말소등록 건수도 한해 평균 대비 40%가 증가하는 등 최다 기록을 하였으며, 자동차 등록대수는 2014년말 현재 28,537대로 계속 증가하고 있는 추세이다.

자동차등록 현황

(단위 : 대)

연도별	구분	승용차	승합차	화물차	특수차	비 고
	계					
2013	27,759	20,408	1,456	5,833	62	
2014	28,537	21,071	1,372	6,027	67	

건설기계 등록 현황

(단위 : 대)

구분 연도별	계	불도 우저	굴삭기	로우더	지게차	덤프 트럭	기중기	로올러	타워 크레인
2013	1,368	26	478	111	159	390	27	8	2
2014	1,360	26	486	116	168	351	27	9	2

구분 연도별	콘크리트 믹서트럭	콘크리트 펌 프	아스팔트 피니셔	공 기 압축기	천공기	쇄석기	터널용 고속작업차	모터 그레이더	노면 측정장비
79	17	2	6	55	1	4	2	1	
80	17	2	6	62	1	4	2	1	

자동차관련 민원처리 현황

(단위 : 대)

구분 연도별	계	신규등록	말 소	압류등록 및 해제	이 전	등록원부 발급(열람)	기 타
2013	105,949	1,553	1,919	21,140	1,970	73,671	5,696
2014	94,569	1,671	1,920	20,338	2,107	61,052	7,481

과태료 부과내역

(단위 : 건/천원)

구분 연도별	총 계		책임보험		검 사		등록관련	
	건수	금액	건수	금액	건수	금액	건수	금액
2013	3,142	186,713	2,460	129,227	601	47,716	85	9,770
2014	3,025	203,213	2,291	126,540	671	67,654	63	9,019

제4절 주택행정

1. 주택건설

1997년 IMF의 여파로 진행 중이던 대다수의 아파트가 공사 중단되었으나 1999년 이후 재개가 활발히 이루어져 2014년말 현재 보급률 112%로 주택의 절대량 부족문제는 해소되었다.

우리시는 도시·농어촌·광산촌 및 관광지등이 어우러진 종합적인 형태를 갖춘 지역으로써 50, 60년대 무분별하게 건립된 낡고 조잡한 주택이 지역에 따라 산재해 있어 주민들의 소득수준 향상으로 생활환경 개선욕구에 따라 1978년부터 농어촌 주거환경개선사업의 일환으로 주택, 부엌, 화장실 등 총 1,256동을 집중 개량하였고, 도시영세민 밀집지역인 정라동 일대 등에 6,062백만원의 사업비를 투입 도시저소득 주거환경개선사업에도 주력하였다.

또한 석탄합리화와 도시화·산업화에 따른 이농현상으로 방치된 폐광사택 및 농어촌지역 빈집 838동을 정비하여 쾌적한 주거환경조성과 도시미관을 증진시켜 세계적인 관광도시 조성에 크게 이바지하였다.

삼척시 주택 유형별 현황

(단위 : 세대수)

구분 연도	주 택 종류별 합 계	주 택 종 류					인 구 (명)	가구수 보급률(%)	세대별 인구수 (명)
		단독 주택	아파트	연립	다세대 주택	비거주용 건물내의 주택			
2006	29,380 (100%)	15,380 (52%)	10,780 (37%)	1,760 (6%)	403 (1%)	1,057 (4%)	71,884	28,352 (103%)	2.5
2007	30,273 (100%)	16,627 (55%)	11,051 (37%)	1,573 (5%)	371 (1%)	651 (2%)	71,256	28,392 (106%)	2.5
2008	29,733 (100%)	16,087 (55%)	11,051 (37%)	1,573 (5%)	371 (1%)	651 (2%)	70,954	27,812 (106%)	2.5
2009	29,764 (100)	16,118 (55%)	11,051 (37%)	1,573 (5%)	371 (1%)	651 (2%)	71,935	32482 (92%)	2.5
2010	29,727 (100)	16,217 (55%)	11,051 (37%)	1,437 (5%)	371 (1%)	651 (2%)	72,046	32,105 (93%)	2.5
2011	31,710 (100)	18,182 (58%)	11,129 (35%)	1,338 (4%)	410 (1%)	651 (2%)	72,312	27,588 (115%)	2.6
2012	30,065 (100)	16,552 (55%)	11,196 (37%)	1,375 (5%)	291 (1%)	651 (2%)	73,194	32,105 (108%)	2.6
2013	30,846 (100)	17,838 (58%)	11,196 (36%)	1,399 (5%)	413 (1%)	-	73,783	28,177 (109%)	2.6
2014	32,016 (100)	18,355 (57%)	11,820 (37%)	1,428 (5%)	413 (1%)	-	72,939	28,377 (112%)	2.6

우리시의 아파트 및 연립주택은 13,248세대로 전체 주택의 42%를 차지하고 있으며 그 동안 장기적인 경기침체로 2006년 이후 신규주택공급 물량이 없어 주거환경이 다소 열악하고, 지역경기가 장기적으로 침체되는 국면이었으나, 대형국책사업의 유치로 늘어나는 인구로 인한 주택난 해소를 위하여 민간건설업체 주택건설 유치로 7개단지 1,516세대의 주택을 건설중에 있으므로 주택가격 안정과 주택공급 물량의 확대를 통한 주택공급의 안정과 삼척시 지역경기 활성화에 이바지 할 것으로 기대한다.

아파트 건립 현황

(단위 : 세대)

연도별	구분	계		분양주택		임대주택		비 고
		동수	세대수	동수	세대수	동수	세대수	
2002		5	500	0	0	5	500	
2003		7	644	1	58	6	586	
2004		0	0	0	0	0		
2005		18	1,271	18	1,231			
2006		9	728			9	728	
2007		0	0	0	0	0	0	
2008		0	0	0	0	0	0	
2009		0	0	0	0	0	0	
2010		0	0	0	0	0	0	
2011		0	0	0	0	0	0	
2012		0	0	0	0	0	0	
2013		5	254	1	54	4	200	
2014		7	528	7	528	-	-	

2013~2014년도 건축 중인 아파트 현황

사업주체	건축위치	세대수	분양방법	착공일자	준공일자
7개업체	7개소 34동	1,516			
한국토지신탁	교동 산124번지 외6필지	6동 474세대	분양	'11.10.08	'14.05.14
(주)더시크릿캐슬	원덕읍 호산리 362-2	1동 96세대	분양	'12.01.04	'14.10.15
김진학	교동 659	1동 54세대	분양	'12.12.06	'14.01.15
한국남부발전(주) 외1인	원덕읍 옥원리 314번지외 22필지	13동100세대	사원 임대	'12.10.04	'15. 8.31
한국토지신탁	건지동 115번지	5동 326세대	분양	'13.03.01	'15. 6.30
(주)태현테스코	옥원리 산110-1	3동 48세대	분양	'13.05.30	-
(주)세영리첼	마달동 산34-1	5동 418세대	분양	'14.08.01	'17.3.31

2. 건축행정

가. 건축허가 현황

건축허가 건수는 연간 평균 150여건으로 건축경기가 활발하였으나, 석탄산업 합리화 실시 이후 지역경제의 침체에 따라 1987년 이후 매년 감소 추세이며, 특히 1998년 이후 IMF로 외환 경제위기의 영향으로 대비 50%이상 감소하였으며, 물질문명의 발달로 점차 중대형 건축물은 증가하는 추세에 있다.

건축 허가 현황

(단위 : 건수)

연도 \ 구분	계	주거용	상업용	광공업용	공공용	사회용	기타
2004년 이전	692	247	310	29	14	23	69
2005	171	79	55	2	3	8	24
2006	240	95	78	4	6	22	35
2007	239	118	76	6	0	12	27
2008	254	129	83	6	0	17	19
2009	113	24	51	7	3	22	6
2010	117	32	51	3	1	19	11
2011	415	204	106	16	2	20	67
2012	425	243	109	14	3	15	41
2013	399	218	94	7	2	19	59
2014	347	200	91	10	4	11	31

나. 건축위원회 운영

물질문명의 질적 향상과 더불어 건축문화 역시 단순한 거주, 집무작업, 집회, 오락을 위한 공간 구조에서 미적 감각과 패션 위주의 조형물을 탈바꿈하고 있는 바, 관련학회의 전문가 및 건축사들로 하여금 폭넓은 전문지식을 수렴, 시공에 반영하고자 지방건축위원회를 통한 심의를 심도 있게 운영하고 있다.

특히, 대규모 공동주택(아파트단지) 분야에 대하여는 신축은 물론, 기존 건물의 리모델링시 색채 심의를 통하여 주변 경관과 도심지 내 이미지 조화를 크게 향상시켰다.

삼척시 지방건축위원회 위원 현황 및 운영 횟수

계	공무원 (당연직)	대학 교수	민간 단체	시의원	건축사	운영회수(연도별)								
						계	2007	2008	2009	2010	2011	2012	2013	2014
30	5	8	3	2	12	14	1	1	1	1	1	1	4	4

다. 건축물 안전관리

남미, 유럽 등 국외와는 달리 우리나라의 건축 문화는 고층화, 대형화로 접어들기 시작한 지가 오래 되었으나, 문제점으로 대두되고 있는 것 중 하나가 건축물에 대한 안전관리이나, 대다수의 국민의식은 상당히 결여되어 있는 실정으로 문제가 발생되면 임기응변식 처리로 끝나는 실정이다.

이러한 의식을 전환시킬 수 있는 근원은 조직진단 전문가들의 적극적인 관심과 책임의식이 필요한 것으로 적재적소에 요구되는 전문인력 및 기구를 배치하여 조사, 관찰, 예방, 지도의 4단계 재정이 원활히 이루어 질 때 시민의식 또한 참여 의식으로 바뀌며, 결국은 건축물에 대한 안전관리 의식이 자리 잡게 되고 선진국에 뒤떨어지지 않는 건축물 안전문화가 정착 되리라 생각한다.

건축물 현황

(단위 : 동)

연도	구분	공동주택			단독주택	기 타	비 고
		단지	동수	세대수			
2004이전		167	311	10,983	662	502	
2005			27		76	103	
2006			21		69	124	
2007		138	295	12,995	112	107	
2008		138	295	12,995	113	171	
2009		138	295	12,955	182	135	
2010		138	295	12,995	208	236	
2011		138	295	12,995	167	158	
2012		138	295	12,995	186	154	
2013		193	365	13,188	-	-	
2014		198	377	14,041	-	-	

마. 불법 건축물 단속

불법 건축물 예방단속을 위하여 시와 읍·면·동 합동으로 14개반 71명의 상설점검반을 편성, 지속적인 지도단속을 실시한 결과 2014년 현재 총31건의 불법건축물을 적발하여 이행강제금 52,449천원을 부과 후 추인 등 조치함으로써 건축행정의 건실화에 기여하였다.

3. 마을회관 시설현황 및 신축·보수공사 추진

열악한 농어촌 주민의 복지향상 및 대화의 기회 장소 마련으로 마을단위행사 장소 제공은 물론 주민들의 부업 및 작업공간 병행 활용으로 농어촌 노인 및 아동들의 여가활동 공간 제공으로 정보교환, 화합대화의 장으로 활용되고 있다.

신축 현황

구분 연도	계	도계	원덕	근덕	하장	노곡	미로	가곡	신기	남양	성내	교	정라
2007	12	1	1	2	2	1	1	-	-	-	3	1	-
2008	10	1	2	3	1		-	-	1	-	-	1	1
2009	4		2	2									
2010	4			2	1		-	-	-	-	1		
2011	4		1	1					1			1	
2012	5	1	1	2							1		
2013	4	2	2										
2014	2	2											

보수 현황

구분 연도	계	도계	원덕	근덕	하장	노곡	미로	가곡	신기	남양	성내	교	정라
2007	25	3	3	4	4	-	-	4	2	4	1	-	-
2008	11	1	-	1	2	-	1	-	2	3	-	1	-
2009	2			2									
2010	18	2		5	3		2				2	4	
2011	11		3	2	2		1		2				1
2012	7	2	3				1		1				
2013	15	2	5	3	1			1	1	1			1
2014	19	3	2	5	3		2		2	2			

4. 건축공사 지역업체 참여활성화

그간 아파트 등 대형 건축공사는 종합건설 면허를 소지한 사업주가 직영으로 시공함에 따라 서울 등 외부 업체에 의한 시공이 이루어져 지역업체 참여 기회가 저조하였음은 물론, 지역경기 활성화에도 별다른 도움이 되지 못하였다.

앞으로는 협력업체 등 지역업체의 참여기회 확대 및 지역경제의 활성화를 위하여 시에서 발주되고 있는 10억 이상의 대형 건축공사 현장 및 사업승인을 득하여 건설되는 주택건설 사업자에 대하여는 지역내 협력업체의 참여가 활발히 될 수 있도록 추진할 계획이다.

지역업체 참여 현황

구 분	2005년	2006년	2007년	2008년	2009년	2010년	2011년	2012년	2013년	2014년
참여업체수	20	37	3	3	0	1	4	6	4	2

5. 아파트 색채이미지 형성사업

우리시의 아파트는 78단지 181동으로 서민들의 명실상부한 주거공간으로 자리매김하고 시가지에 고층의 아파트가 산재하고 있으나, 대부분의 아파트가 건설사의 자체 브랜드에 의한 색상으로 우리시의 정서 및 주변 경관과 맞지 않아 시각적인 이미지 저해가 되고 있는 실정이다.

따라서, 우리시는 앞으로 건축물의 외부 도장이 건축물의 보호를 위한 『피복』의 개념에서 『시각환경』의 개념 도입으로 우리시의 기본 색상을 바탕으로 한 도시경관이 연출될 수 있도록 하고자, 새로이 건설되는 아파트에 대한 색채계획 수립을 의무화함은 물론, 이미 건축된 아파트에 대하여서도 장기 수선계획에 의한 아파트 도장시 색채 계획을 수립토록 하여 우리시의 아파트는 친화적인 색채 구성을 통한 쾌적하고 아름다운 단지 분위기 조성 및 도시미관 향상에 기여할 수 있도록 노력할 계획이다.

색채이미지 추진 실적

(단위 : 회)

구 분	2006년 이전	2007	2008	2009	2010	2011	2012	2013	2014
홍보물 발송 및 행정지도	8	2	2	0	0	0	0	0	0

6. 경관주택 건립

주요 관광지 및 농어촌 지역의 무분별한 개발을 주변과 조화되는 자연친화형 경관주택으로 건립하고자 농어촌 주택개량 등 각종 용자사업과 연계하여 2004년도부터 강원도 시책사업으로 추진하고 있으며, 현재까지 성과를 살펴보면 아래와 같다.

경관주택 건립 현황

(단위 : 동, 천원)

구 분	2006년	2007년	2008년	2009년	2010년	2011년	2012년	2013년	2014년
동 수	8	4	6	7	5	7	6	7	7
사업비	40,000	20,000	30,000	35,000	25,000	35,000	30,000	35,000	35,000

7. 농어촌 주거환경개선사업

가. 주택개량

주택개량에 따른 세대당 융자금은 1993년까지는 14,000천원, 1998년까지는 16,000천원, 1999년까지는 20,000천원, 2013년까지는 50,000천원에 이율은 연리 5.5%로 5년거치 15년 상환조건으로 지원되었으며, 1985년부터 2014년까지 총 1,256동의 농어촌주택을 개량하여 열악한 주거환경개선에 이바지 하였다

2014년부터는 세대당 60,000천원에 이율도 연리 2,7%로 1년거치 19년상환 또는 3년거치 17년 상환조건을 선택할 수 있도록 하였고 최근에 귀농귀촌가구의 증가로 사업신청량이 증가하고 있는 추세에 있다.

연도별 주택개량 사업현황

(단위 : 동)

합계	98년 까지	'99	'00	'01	'02	'03	'04	'05	'06	'07	'08	'09	'10	'11	'12	'13	'14
1,256	706	60	39	30	55	35	36	27	36	17	25	15	30	38	41	38	28

나. 농어촌 빈집정비

농어촌 주거환경개선사업의 일환으로 시행한 빈집정비는 농어촌지역의 이농현상으로 인한 빈집이 계속 발생함에 따라 청소년들의 탈선장소로 악용되거나 폐가로 방치되어 주변환경을 저해하는 등 제반 문제점이 발생됨에 따라 농어촌 빈집 및 그 부속건축물을 연차적으로 정비함으로써 쾌적한 주거환경을 조성키 위한 사업으로 1992년부터 2014년까지 총 838동의 빈집을 정비하였다.

농어촌 빈집정비 실적

(단위 : 동)

합계	98년 까지	'99	'00	'01	'02	'03	'04	'05	'06	'07	'08	'09	'10	'11	'12	'13	'14
838	244	29	27	45	57	68	37	48	60	44	40	38	0	22	27	27	25

다. 도시주거환경개선사업

(단위: 백만원)

연 도	지구명	사업내용	사업비
2007~ 2012	당저지구	<ul style="list-style-type: none"> ◦ 도시계획도로개설-1개소(134m) ◦ 주차장조성-1,841㎡ (48대) ◦ 소공원조성-1,011㎡ ◦ 주민회관 신축-2층 245.44㎡ 	2,737
2007~ 2013	호산지구	<ul style="list-style-type: none"> ◦ 도시계획도로개설- 4개소(391m) ◦ 소공원조성-1,299㎡ ◦ 주민회관 신축-2층 273.37㎡ 	2,763
2008~ 2014	임원1지구	<ul style="list-style-type: none"> ◦ 도시계획도로개설-2개소(309m) ◦ 주차장조성-660㎡ (21대) ◦ 소공원조성-330㎡ 	3,066
2008~ 2013	임원2지구	<ul style="list-style-type: none"> ◦ 도시계획도로개설-2개소(350m) ◦ 주차장조성-2개소 20대 ◦ 소공원조성-1,180㎡ ◦ 주민회관 신축-2층 242.11㎡ ◦ 노인게이트볼장 주변정비-3,680㎡ 	3,322

8. 건축물 대장관리

가. 건축물 대장의 변천

지구상에는 실로 다양한 형태의 건축물들이 존재한다. 인간은 주어진 환경 속에서 안정적인 주거공간을 확보하기 위하여 여러 가지 재료들을 이용하거나 가공하여 자신들에게 필요한 생활공간을 확보하였다.

사회가 복잡 다원화되면서 단순한 주거공간으로서의 건축물이 필요한 이외에 다양한 경제활동의 욕구를 충족시키기 위한 공간들이 필요해지면서 여러 가지 형태의 건축물로 분화되었고, 이를 체계적으로 관리하고자 하여 행정(재정)관리적 측면에서 오늘날의 건축물 대장이 탄생되었다고 할 것이다.

우리나라는 1906.10.26. 대한제국 광무 칙령 제65조 토지 및 가옥증명규칙 공포로 가옥의 사실증명제도가 시작되어 동년12.1 토지 및 가옥증명제 실시, 1919년 호별세와 가옥세를 부과 징수하기 위하여 가옥대장을 비치 활용하였으며, 가옥세를 도세로 이양하였다.

이후, 1962. 1. 1. 지방세법을 전면 개정하여 도세인 가옥세를 폐지하고 시·군 독립세로서 재산세 제도를 신설하면서 토지·건물에만 과세대장을 작성, 활용하도록 규정(법률 제827호)하여 1968. 5. 30 가옥과세대장 운용요령이 시달되어 가옥과세대장에 건축법상 허가의 유·무 또는 동 건물의 준공검사여부에도 불구하고 전부등재하도록(내무부예규 제176호) 하였으며,

1979. 5. 13. 건축물관리대장 운용요령에 재산세 과세대장을 재산세과세대장과 건축물관리대장으로 분리 운영 건축물에 대한 공부의 신빙도 제고 및 미등기 전매 부동산 등기 촉진, 지방세(등록세) 탈루 방지를 위하여 건축물 대장 비치 운용지침이 시달되었다.

1992. 6. 1 건축물관리대장을 건축물 대장으로 개정(건축물 대장의 기재 및 관리등에 관한 규칙 제정 건설부령 제507호)하여 현재 공부로 사용하고 있으며, 행정쇄신위원회에서는 1994.4.8 부동산관리의 효율성 제고와 국민의 편익증진을 위하여 부동산 관련대장 통합 일원화 방안을 확정하여 건축물대장을 토지관리부서인 지적과로 이관하여 통합 관리토록 하였고,

이에 따라, 1996. 7. 1 그간 읍·면에서 관리하던 건축물대장을 인수 통합 관리하던 중 같은해 11.25 부동산관리계의 신설로 본격적인 대장관리업무를 추진하게 되었으나, IMF등의 여파로 구조조정 차원에서 1999. 9. 17 지적과에서 다시 건축과로 업무 이관되는 과정에 건축물 관리계로 명칭을 변경하여 현재의 업무를 담당해 오고 있다.

나. 건축물대장 전산화 등의 추진

21세기 정보화사회 도래에 따른 정보마인드 구축을 위하여 행정정보 정보화사업의 일환으로 추진하고 있는 건축물 대장 전산화 사업이 행정자치부에서 사업을 발주하여 (주)쌍용정보통신에 의거 1999.8.27~2000. 2. 25(6개월) 걸쳐 전산 자료에 대한 종합적인 대사 및 정비작업을 마친 후 2000.7.1부터 건축물대장 전산발급을 실시함으로써 신속·정확하게 양질의 행정서비스를 제공하는 데 일조하게 되었으며, 건축물 현황도면의 전산화 입력으로 완벽한 전화에 이르렀다.

먼저, 기존 행정자치부 프로그램에서 건설교통부 프로그램으로 변환작업과 입력, 대사 작업을 완료한 후 2004년부터 본격적으로 건축물 현황도면까지 전산발급을 할 수 있도록 전산화사업을 추진하여 현재 완벽한 건축물대장 전산자료 구축을 바탕으로 종합적인 전국단위 네트워크(Net-work)의 구성과 온라인(On-line) 망에 의한 건축물대장 발급이 이루어질 수 있게 되었다.

다. 건축물대장 관리 및 이용 현황

건축물대장은 건축물의 준공(사용승인)에 따라 생성되고 건축물의 철거 또는 멸실 됨에 따라 소멸된다. 건축물이 가지는 재산적(경제적)가치를 건축물대장(선행 등기 요건 필요)이 대신하기 때문에 각종 민간 경제활동에 따른 건축물 대장의 발급 요구가 증가하고 있다.

또한, 각종 영업활동을 위한 기본요건으로 건축물 대장이 요구되기도 한다. 적법한 건축절차에 따라 허가되거나, 기재신청에 의하여 건축물대장이 작성됨으로써 하나의 건축물로서 생명력을 갖게 되는 것이다.

이러한 건축물을 효율적으로 관리하고 건축물대장 발급에 능동적으로 대처하기 위하여 건축물대장 전산화 등이 추진되어 그 실효성을 피부로 느끼게 되었다.

건축물대장 관리내역

(단위 : 건)

구 분		2009년	2010년	2011년	2012년	2013년	2014년	증감내역	비 고
계	일반	477	584	490	542	685	615	138	
	집합		10	16	16	7			
생성 (작성)	일반	294	380	251	237	242	214	-80	
	집합			16	16				
소멸 (말소)	일반	183	204	239	305	443	401	218	
	집합		10			7			

건축물대장 이용실적

(단위 : 건)

구 분	2009년	2010년	2011년	2012년	2013년	2014년	증감내역	비 고
건축물대장 발급	10,036	7,664	13,896	12,314	6,265	8,073	-1,963	

건축물 용도변경 실적

(단위 : 건)

구 분	2009년	2010년	2011년	2012년	2013년	2014년	증감내역	비 고
용도변경	25	41	29	75	34	39	14	

제5절 재난관리

1. 재난종합상황실 운영

가. 목적

재난 및 안전관리기본법 제18조 및 삼척시민방위재난종합상황실운영 규정에 의거 재난상황 보고를 신속히 수행하고 종합적인 상황관리를 통하여 재난에 보다 효율적으로 대처하기 위하여 안전총괄과에 삼척시재난종합상황실을 설치·운영하고 있다.

나. 운영

재난종합상황실은 재난단계별·규모별로 별도의 상황실 근무자를 지정하여 근무를 하게 된다.

즉, 평시에는 주간근무자 2명, 야간근무자 2명으로 구성되며, 주간근무자는 안전총괄과 직원이 기존업무를 보면서 상황실 업무를 함께 하는 형식으로 운영되고,

야간근무자의 경우는 별도의 당직명령에 의거 매달 재난종합상황실 근무자를 지정하여 운영한다.

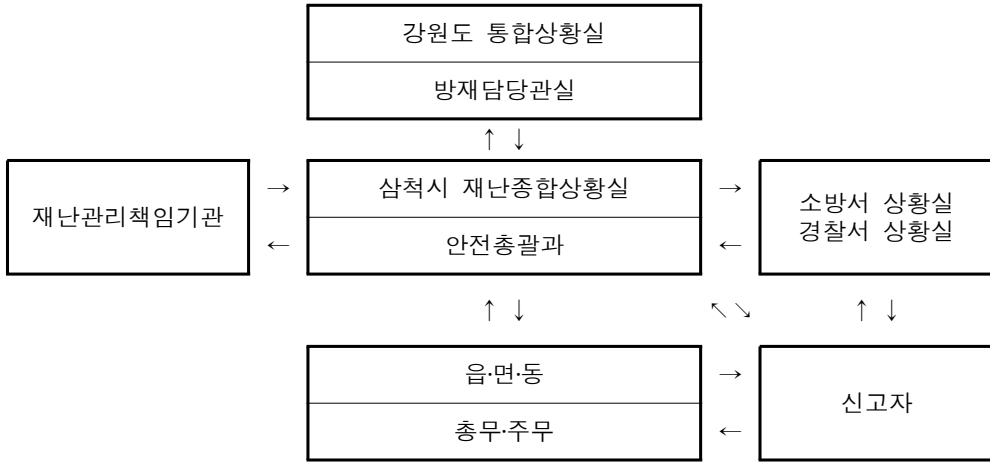
재난종합상황실 근무자의 임무는 각종 재난사고 상황의 접수 확인, 재난 발생 시 재난유형별·규모별 피해내용 등을 판단하여 계통보고하고, 재난사고를 유관기관에 전파 및 초동조치를 취함은 물론,

재난관련 정보의 신속하고 효율적인 수집·전파, 재난관련 부서별 정보내용에 따른 안전조치사항의 신속한 이행 등의 임무를 수행하게 된다.

재난상황실 근무자의 근무시간은 주간근무자는 09:00~18:00까지, 야간근무자는 18:00부터 익일 09:00까지이고, 근무 당일 상황근무자는 근무시간 개시 30분전에 안전총괄과장에게 신고 후 근무에 임하고 근무교대시 상황업무를 명확히 인수·인계하여야 한다.

재난상황보고의 종류는 즉보, 일일보고로 구분되며, 즉보는 재난사고 등 긴급을 요하는 사항에 대하여 작성하고, 일일보고는 관내 재난사고와 관련한 전반적인 사항과 주요재난사고 등에 관한 조치사항을 작성하여 안전총괄과장(재난관련 실과소장 포함), 경제건설국장, 부서장에게 보고한다.

재난종합상황실 상황관리체계도



2. 재난상황관리 및 수습·복구체계 확립

가. 재난 상황관리체계 확립

재난발생시 단계별·유형별 비상근무체계를 확립하고, 재난의 조기 수습 및 복구 활동을 통하여 시민의 생명과 재산을 보호하기 위하여 1996년 7월 31일 재난종합상황실을 설치하여 24시간 재난상황관리체제를 유지하고 있으며, 중요재난 상황 발생시에는 강원도, 국민안전처, 및 유관기관 등에 동시(즉시) 보고·전파한다.

다음은 2013년부터 2014년까지 최근 2년 동안 발생한 연도별 재난사고 발생 현황이다.

연도별 재난사고 발생현황

연도별	재난유형별		계	화재	산불	교통	해난	기타
	구분							
2013	건 수		643	123	6	407	16	91
	피해 상황	인명(명)	852	3		719	46	84
		재산(천원)	569,336	475,969	93,367			
2014	건 수		533	114	5	414		
	피해 상황	인명(명)	696	4		692		
		재산(백만원)	475,426	475,426				

나. 안전관리위원회운영

재난 및 안전관리기본법 제11조와 삼척시안전관리위원회운영조례(2005. 1.10. 제정)에 의거 삼척시안전관리위원회를 구성하였으며, 안전관리위원회의 기능은 당해 지역에 있어서의 재난관리정책의 심의·총괄·조정, 당해 지역의 재난관리계획 심의·의결, 당해 지역의 안전문화운동 추진계획 심의, 당해 지역에 소재하는 재난관리 책임기관이 수행하는 재난관리업무의 협의·조정, 법령 및 조례에 의하여 당해 지역위원회의 권한에 속하는 사항의 처리, 기타 지역위원회의 위원장이 부의하는 안건 등을 심의한다.

《 삼척시안전관리위원회 위원현황 》

위원회 직 위	기관·단체명	직위	비고
계	23명		
위원장	삼척시청	시장	당연직
위 원	삼척소방서	서장	"
위 원	삼척경찰서	서장	"
위 원	육군 제1902부대	59연대장	"
위 원	강원도삼척교육지원청	교육장	"
위 원	동해해양경비안전서	서장	"
위 원	강원대학교 삼척캠퍼스	부총장	"
위 원	삼척국유림관리소	소장	"
위 원	도계역	역장	"
위 원	삼척우체국	국장	"
위 원	동해지방해양수산청 삼척해양수산출장소	소장	"
위 원	동해기상대	대장	"
위 원	지방공사 강원도삼척의료원	원장	"
위 원	한국전력공사 삼척지사	지사장	"
위 원	KT 동해지점	지점장	"
위 원	대한석탄공사 도계광업소	소장	"
위 원	(주)경동 상덕광업소	소장	"
위 원	NH농협 삼척시지부	지부장	"
위 원	삼척수산업협동조합	조합장	"
위 원	한국가스안전공사 강원영동지사	지사장	"
위 원	삼척시청	부시장	"
위 원	삼척시청	자치행정국장	"
위 원	삼척시청	경제건설국장	"

안전관리위원회 기관·단체별 협조사항

기관·단체명	협조. 지원 사항
<ul style="list-style-type: none"> ◦ 삼척소방서 ◦ 삼척경찰서 ◦ 육군 제1902부대 ◦ 강원도삼척교육지원청 ◦ 동해해양경비안전서 ◦ 강원대학교 삼척캠퍼스 ◦ 삼척국유림관리소 ◦ 도계역 ◦ 삼척우체국 ◦ 동해지방해양수산청 삼척해양수산출장소 ◦ 동해기상대 ◦ 지방공사 강원도삼척의료원 ◦ 한국전력공사 삼척지사 ◦ KT 동해지점 ◦ 대한석탄공사 도계광업소 ◦ (주)경동 상덕광업소 ◦ NH농협 삼척시지부 ◦ 삼척수산업협동조합 ◦ 한국가스안전공사 강원영동지사 	<ul style="list-style-type: none"> ◦ 현장지휘소 설치운영, 인력 및 장비지원 ◦ 사고현장 긴급구조 지휘, 통제 ◦ 현장 및 주변 교통통제 ◦ 현장 통제 및 경비(경계구역, 보도통제선) ◦ 인력 및 장비지원 ◦ 안전문화정착을 위한 학생교육 ◦ 인력 및 장비지원(헬기, 방제정 등) ◦ 안전문화 정착을 위한 학생 교육 ◦ 산불발생시 진화 및 장비지원 ◦ 인력 및 장비지원 ◦ 재난관리 업무지원 협조 ◦ 재난사고시 인력 및 장비지원 ◦ 기상상황 통보 및 재난업무 지원 ◦ 응급의료 인력 및 장비지원 ◦ 단전, 전력공급(조명시설 설치 등) ◦ 긴급전화 가설 ◦ 인력 및 장비지원 ◦ 인력 및 장비지원 ◦ 재난관리업무 지원협조 ◦ 재난관리업무 지원협조 ◦ 가스차단공급 및 안전관리 지도

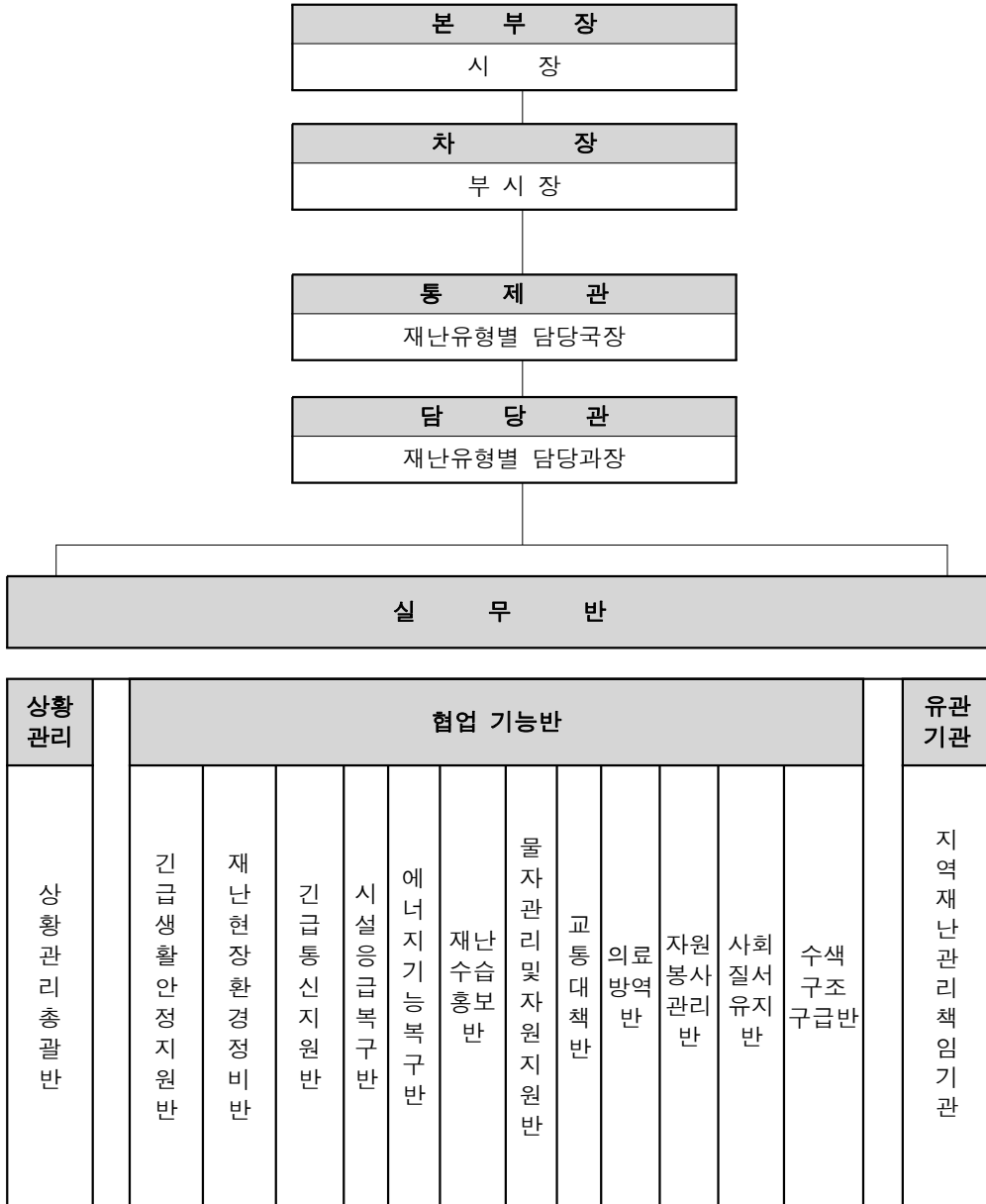
다. 재난안전대책본부운영

재난 및 안전관리기본법 제16조와 삼척시 재난안전대책본부 구성 및 운영 등에 관한 조례(2005.01.10.제정)에 의거 재난이 발생하거나 발생할 우려가 현저한 때에는 재난안전대책본부를 설치하여 운영한다.

재난안전대책본부에서는 재난의 예방에 필요한 조치, 재난발생시 수습에 관한 업무 총괄, 지방행정기관에 행정·재정상의 필요한 업무협조 요청, 재난관리책임 기관에 재난수습에 필요한 인력파견 요청 등의 기능을 수행하게 된다.

삼척시 재난안전대책본부 편성표

가) 조직구성



나) 실무반별 편성기준 및 임무

① 상시대비체제의 실무반 편성기준

- 가. 가동기준 : 호우·대설 예비특보가 발표된 경우 또는 특별한 자연재난 발생의 징후는 없으나 자연재난이 발생하는 경우에 신속한 대응을 하기 위하여 지속적인 상황관리가 필요한 경우

나. 편성기준

본 부 장	시장
차 장	부시장
통 제 관	경제건설국장
담 당 관	재난안전상황실장
실 무 반	안전총괄과 소속 재난안전상황실 근무자

- 비고: 1. 상시대비단계는 안전총괄과 및 재난안전상황실에서 대책본부 실무반의 기능을 병행하여 수행
 2. 재난안전상황실장은 필요한 경우, 지역재난관리책임기관의 직원을 파견 받아 실무반 근무인력을 보강하여 운영할 수 있음

② 사전대비단계의 실무반 편성기준

- 가. 가동기준 : 태풍정보 또는 호우·대설주의보 발표시

나. 편성기준

본 부 장	시장
차 장	부시장
통 제 관	경제건설국장
담 당 관	재난안전상황실장
실 무 반	안전총괄과 소속 재난안전상황실 근무자 및 재난관련부서, 읍면동 ※ 재난관련부서 (부서별 1명) 1) 농업정책과 2) 축산과 3) 산림녹지과 4) 건설과 5) 건축과 6) 해양수산과 7) 상하수도사업소 ※ 각 읍면동 (읍면동별 1명)

- 비고: 1. 사전대비단계는 재난안전상황실 및 안전총괄과에서 대책본부의 실무반 기능을 병행하여 수행하되, 재난안전상황실장은 재난관련부서 및 각 읍면동별 근무자 1명을 소속부서에서 사전대비 근무토록 운영할 수 있다
 2. 재난안전상황실장은 필요한 경우, 지역재난관리책임기관의 직원을 파

견반아 실무반 근무인력을 보강하여 운영할 수 있다.

③ 비상단계의 실무반 편성기준

가. 비상1단계 : 호우·대설경보, 태풍주의보 발효시

본 부 장	시장		
차 장	부시장		
통 제 관	경제건설국장		
담 당 관	재난안전상황실장		
실 무 반			
근무인원	총 49+ α + β 명		
	실무반 구성	반 장	반 원
	상황관리총괄반(3)	안전총괄과장(1)	안전총괄과(2)
협업기능반 (46+ α 명)	긴급생활안정지원반(5)	주민생활지원과장(1)	주민생활지원과(2) 사회복지과(2)
	재난현장환경정비반(5)	환경보호과장(1)	환경보호과(2) 해양수산과(2)
	긴급통신지원반(3)	자치행정과장(1)	자치행정과(2)
	시설응급복구반(9)	건설과장(1)	관광정책과(1) 농업정책과(1) 축산과(1) 산림녹지과(1) 건설과(1) 건축과(1) 해양수산과(1) 상하수도사업소(1)
	에너지기능 복구반(3)	지역경제과장(1)	지역경제과(2)
	재난수습홍보반(3)	문화공보실장(1)	문화공보실(2)
	물자관리 및 자원지원반(3)	안전총괄과장(1)	안전총괄과(2)
	교통대책반(3)	교통행정과장(1)	교통행정과(2)
	의료·방역반(3)	보건정책과장(1)	보건정책과(2)
	자원봉사관리반(3)	자치행정과장(1)	자치행정과(2)
	사회질서유지반(3)	삼척경찰서 경비교통과장(1)	삼척경찰서 경비교통과(2)
	수색, 구조·구급반(3)	삼척소방서 방호구조과장(1)	삼척소방서 방호구조과(2)
	읍면동 지원반(α)	-	- 읍면동 (α) - 직원 1/3이상
유관기관지원반 (β)	- 지역재난관리책임기관(β)		

나. 비상 2단계 : 경보발효 후 국지적으로 극심한 피해가 발생하거나 발생할 우려가 있을 때

본 부 장	시장		
차 장	부시장		
통 제 관	경제건설국장		
담 당 관	재난안전상황실장		
실 무 반			
근무인원	총 49+ α + β 명		
	실무반 구성	반 장	반 원
	상황관리총괄반(3)	안전총괄과장(1)	안전총괄과(2)
협업기능반 (46+ α 명)	긴급생활안정지원반(5)	주민생활지원과장(1)	주민생활지원과(2) 사회복지과(2)
	재난현장환경정비반(5)	환경보호과장(1)	환경보호과(2) 해양수산과(2)
	긴급통신지원반(3)	자치행정과장(1)	자치행정과(2)
	시설응급복구반(9)	건설과장(1)	관광정책과(1) 농업정책과(1) 축산과(1) 산림녹지과(1) 건설과(1) 건축과(1) 해양수산과(1) 상하수도사업소(1)
	에너지기능 복구반(3)	지역경제과장(1)	지역경제과(2)
	재난수습홍보반(3)	문화공보실장(1)	문화공보실(2)
	물자관리 및 자원지원반(3)	안전총괄과장(1)	안전총괄과(2)
	교통대책반(3)	교통행정과장(1)	교통행정과(2)
	의료·방역반(3)	보건정책과장(1)	보건정책과(2)
	자원봉사관리반(3)	자치행정과장(1)	자치행정과(2)
	사회질서유지반(3)	삼척경찰서 경비교통과장(1)	삼척경찰서 경비교통과(2)
	수색, 구조·구급반(3)	삼척소방서 방호구조과장(1)	삼척소방서 방호구조과(2)
	읍면동 지원반(α)	-	- 읍면동 (α) - 직원 1/20이상
	유관기관지원반 (β)	- 지역재난관리책임기관(β)	

다. 비상3단계 : 관할구역 전역에서 극심한 재해가 발생하였거나 발생할 우려가 있을 때

본 부 장	시장		
차 장	부시장		
통 제 관	경제건설국장		
담 당 관	재난안전상황실장		
실 무 반			
근무인원	총 57+ α + β 명		
	실무반 구성	반 장	반 원
	상황관리총괄반 (3+ α)	안전총괄과장(1)	안전총괄과(2+ α)
협업기능반 (54+ α 명)	긴급생활안전지원반 (5+ α)	주민생활지원과장(1)	주민생활지원과(2+ α) 사회복지과(2+ α)
	재난현장환경정비반 (5+ α)	환경보호과장(1)	환경보호과(2+ α) 해양수산과(2+ α)
	긴급통신지원반 (3+ α)	자치행정과장(1)	자치행정과(2+ α)
	시설응급복구반 (17+ α)	건설과장(1)	관광정책과(2+ α) 농업정책과(2+ α) 축산과(2+ α) 산림복지과(2+ α) 건설과(2+ α) 건축과(2+ α) 해양수산과(2+ α) 상하수도사업소(2+ α)
	에너지기능 복구반 (3+ α)	지역경제과장(1)	지역경제과(2+ α)
	재난수습홍보반 (3+ α)	문화공보실장(1)	문화공보실(2+ α)
	물자관리 및 자원지원반 (3+ α)	안전총괄과장(1)	안전총괄과(2+ α)
	교통대책반 (3+ α)	교통행정과장(1)	교통행정과(2+ α)
	의료·방역반 (3+ α)	보건정책과장(1)	보건정책과(2+ α)
	자원봉사관리반 (3+ α)	자치행정과장(1)	자치행정과(2+ α)
	사회질서유지반 (3+ α)	삼척경찰서 경비교통과장(1)	삼척경찰서 경비교통과(2+ α)
	수색, 구조·구급반 (3+ α)	삼척소방서 방호구조과장(1)	삼척소방서 방호구조과(2+ α)
	읍면동 지원반	-	- 읍면동 (α) - 직원 1/2이상
	유관기관지원반 (β)	- 지역재난관리책임기관(β)	

④ 실무반별 임무

구 분	주요 업무와 역할	비고
상 황 관 리 총 괄 반	<p>재난정보 수집·분석 및 전파</p> <ol style="list-style-type: none"> 1. 기상정보 등 상황수집전파 2. 긴급상황 등 재난방송 요청 3. CBS 재난문자방송서비스 송출 승인 4. 재난상황 홈페이지 게재 및 관련기관 등 전파 5. 본부장 주재회의 준비, 현장방문 일정수립 및 자료 작성 6. 펌프장 가동, 가져류지 확보 등 종합적인 홍수정보 파악 7. 호우피해정보관련 홍수통제소 등 관련기관에 제공 8. 인명피해 우려지역 출입통제·사전대피 등 추진실태 관리 9. 취약지역 출입통제 등 추진실태 관리 	안전 총괄과
	<p>상황보고서 작성</p> <ol style="list-style-type: none"> 1. 일일상황보고서 작성·보고 및 상황일지 작성 2. 주요인사 종합상황실 방문시 보고서 작성 3. 피해정보의 수집·보고 및 해외 재난정보의 수집·분석 4. 인명피해 상황관리 5. 재산피해 상황관리 6. 재난지역 수습상황 관리 7. 각종 여론정보 수집 및 민원처리 등 관리 8. TV 방송 모니터링 9. 민심동향, 미담사례 등 확인 	
	<p>상황관리총괄 및 상황분석 평가</p> <ol style="list-style-type: none"> 1. 재난안전대책본부회의 개최 2. 현장상황관리관 파견·관리 3. 상황판단회의 개최 및 대처계획 수립·보고 4. 본부장, 차장 특별지시사항 처리 5. 비상근무 단계 결정 6. 관계기관 비상근무자 파견 요청 6. 재난상황판단예측 및 분석 등 정보 제공 7. 재난발생지역의 예·경보 발령 등 의사결정 8. 상황근무자 근무명령 9. 상황근무자 식사·야식 등 후생·복지 10. 상황실 회의 및 보고회 관련 장비 운영 11. 화상회의 준비·운영 12. 상시 모니터링시스템의 구축·운영 	
	<p>행정지원</p> <p>주요인사 방문시 의전업무 및 상황근무자 복무단속</p>	

구 분		주요 업무와 역할	비고
12개 협업 기능 반	긴급생활 안정지원반	1. 재난지원금 및 생활안정지원 업무 및 상황 관리 2. 재난지원금 및 생활안정지원 홍보 및 지급 독려 3. 재해구호물자 확보·비축상황 관리 및 신속한 지원·조정 4. 이재민 발생현황 관리 5. 이재민 수용 및 급식상황 파악 6. 재난구호활동상황 및 구호물품 지원상황 파악 7. 사망·실종자 유족 대책, 응급생계구호 업무	주민 생활 지원과 사회 복지과
	재난현장 환경정비반	1. 국가재난관리정보시스템을 활용한 육상 및 해상의 환경오염물질(재난폐기물, 위험물 등) 피해상황 및 처리실태·관리 2. 육상 및 해상의 환경오염물질 처리를 위한 인력·장비·자재 등 지원 3. 재난쓰레기 수거처리 및 임시처리장 설치·운영 지도·확인 4. 읍면동별 복구현황 파악	환경 보호과 해양 수산과
	긴급 통신지원반	1. 국가재난관리정보시스템을 활용한 통신시설 피해상황 파악 2. 통신시설 긴급 소통상황 파악 3. 통신시설 인프라 긴급복구 지원 4. 읍면동별 복구현황 파악	자치 행정과
	시설 응급복구반	1. 국가재난관리정보시스템을 활용한 공공·사유시설 피해상황 파악 2. 공공·사유시설 응급복구 상황 파악 3. 공공·사유시설 긴급복구를 위한 인력·장비·자재 등 지원 4. 읍면동별 응급복구 현황 파악	관광정책과 농업정책과 축산과 산림복지과 건설과 건축과 해양수산과 상하수도사업소
	에너지 기능복구반	1. 국가재난관리정보시스템을 활용한 국민생활 밀착형 시설(가스, 전기, 유류 등) 피해상황 파악 2. 국민생활 밀착형 시설·긴급복구 상황 파악 3. 국민생활 밀착형 시설·긴급복구를 위한 인력·장비·자재 등 지원 4. 읍면동별 복구현황 파악	지역 경제과
재난수습 홍보반	1. 재난상황별 국민행동요령 홍보 2. 재난 예·경보 발령사항 등의 전파(TV·라디오·CATV·생방송 및 자막방송, KBS·재난방송 등) 3. 재난수습을 위한 보도지원(현장 대변인, 공동취재단 구성 및 프레스센터 설치 지원 등) 4. 각종 보도자료 작성·배포 및 재난현장 취재 지원 5. TV·라디오·신문사 등이 요청하는 각종 자료 수집 및 정보제공 6. 자치단체 공보담당관 관리 7. 재난발생지역·수습상황 실시간 위성중계·송출 및 재난공보 담당관 운영 8. SNS상에 유통되고 있는 각종 재난정보 수집·분석 및 온라인 보도 대응	문화 공보실	

구 분		주요 업무와 역할	비고
12개 협업 기능 반	긴급생활	<ul style="list-style-type: none"> 1. 국가방재자원 필요지역 소요현황 파악 2. 유관기관 및 자치단체, 민간보유 및 잉여자원 현황 파악 및 지원활동 전개 3. 국가방재자원 지원에 대한 추적 관리 	안전총괄과
	안정지원	<ul style="list-style-type: none"> 1. 재난발생지역 육상, 해상 및 항공 통제현황 파악 2. 육상, 해상 및 항공 통제상황 모니터링 3. 교통두절지역 파악 및 우회도로 개설 지원 4. 육상, 해상 및 항공분야 긴급수송 지원 	교통행정과
	등	<ul style="list-style-type: none"> 1. 재난발생지역 의료·방역 서비스 제공에 관한 현황 파악 2. 재난발생지역 의료·방역 자원배분현황 파악 및 조정 3. 비상방역실시 현황 파악 4. 부상자 의료지원 및 기동의료반 편성·운영 지도·확인 5. 침수지역 및 이재민 집단급식소·위생관리 지도·확인 6. 전염병 예방을 위한 방역소독 및 기동방역반 편성·운영 	보건소
	협업	<ul style="list-style-type: none"> 1. 자원봉사센터 설치·운영 및 지도·확인 2. 사유시설 응급복구 등 대민지원활동 추진 3. 수해주택 안전점검 및 무상수리 등 	자치행정과
	기능	<ul style="list-style-type: none"> 1. 재난발생지역 출입제한 및 차량운행통제 2. 지역주민 불편 최소화를 위한 우회도로 홍보 3. 재난발생지역 주민혼란 방지를 위한 사회질서유지 	경찰서
	반	<ul style="list-style-type: none"> 1. 재난지역 수색, 구조 업무 2. 재난지역 구급 업무 3. 재난현장 특성 및 2차 피해 발생 여부 등에 대한 정보 제공 4. 단수지역 생활용수 급수 업무 	소방서
유관기관 지원반		지역재난관리책임기관	<ul style="list-style-type: none"> KT 동해지점 합천 삼척지점 가스안전 공사 영동지사 한국석유 공사 동해지사 석공도계 공업소 (주)경동 한국철도 공사 강원지사 수자원공사 태백사업 관리단 국립동해 검역소 육군1902 부대

《 2013년도 주요 재난사례 》

◆ 교통사고

- 일 자 : 2013. 4. 4.
- 장 소 : 노곡면 하마읍리 427지방도
- 피해내용
 - 인명피해 : 중상1, 부상6
- 시설물 피해내역 : 총 268건 / 6,636백만원

◆ 화재사고

- 일 자 : 2013. 2. 15
- 장 소 : 남양동 342-1 은혜헤어숍
- 사고원인 : 미상
- 피해내용
 - 재산피해 : 28,000천원

《 2014년도 주요 재난사례 》

◆ 2014년 2월 폭설

- 기 간 : 2014. 2. 7. ~ 2. 14.(8일간)
- 장 소 : 삼척시 전역
- 주요내용

■ 적설량 누계

(단위:cm)

구분	동지역	도계 (캠퍼스)	원덕 (사곡)	근덕 (대평)	하장 (댓재)	노곡	미로 (상사전)	가곡 (풍곡)	신기 (대이)	비고
적설량 누계	120	180 (211)	86 (141)	119 (174)	115 (138)	226	176 (216)	113 (143)	207 (214)	135 (162)

※ 누계 최심적설 -----226cm(노곡면)

- 인력 동원현황 : 연 23,970명
- 장비 동원현황 : 연 3,082대
(백호우 1,254 / 덤프트럭 626, 제설덤프 117, 페이로더 69, 유니목 53, 기타 963)
- 제설자재 투입현황 : 염화칼슘 70톤, 소금 183톤, 모래 50m³, 염화용액 41,000ml
- 시설물 피해내역 :
 - 피해내용

• 인명피해 : 2명(실종 2 ⇒사망 2)

◆ 방파제 추락사고

- 일 자 : 2014. 6. 3.
- 장 소 : 삼척시 원덕읍 임원리 132-1 임원방파제
- 사고원인 : 부주의
- 사고내용 : 방파제 추락
- 피해내용
 - 인명피해 : 2명(중상1, 경상1)

◆ 산악사고

- 일 자 : 2014. 8. 3
- 장 소 : 삼척시 가곡면 덕풍계곡 용소골일대
- 사고원인 : 등산수칙 부주의
- 사고내용 : 태풍(나크리)으로 인한 집중호우로 불어난 계곡물에 의해 고립
- 피해내용
 - 인명피해 : 없음(구조 29명)

《 2013년도 재난사고 일지 》

[화재, 산불, 교통, 재난, 기타사고]

(단위 : 천원)

발생일시	사고유형	위 치	사고원인	피해내용	재 산 피해액
2013. 1. 4.	기타	원덕읍 임원항 동방6.3해리 수심 4~5m	안전부주의	사망1명	
2013. 1. 8.	기타	남양동 17-124	매우 큰 유기건 시민들 위협 느낌		
2013. 1. 11.	기타	정라동 정상주공 107동 105호	자살 추정	사망1명	
2013. 1. 13.	기타	성남동 문화예술회관 앞 오십천 변	자살 추정	사망1명	
2013. 1. 15.	기타	정상동 봉황산 8부 능선 등산로 좌측	심근경색 추정	사망1건	
2013. 1. 30.	화재	근덕면 용화안길 163	전기누전 추정		1,750천원
2013. 2. 9.	화재	근덕면 교가리 279	공터에 낙엽 태우는 연기		
2013. 2. 10.	기타	미로면 내미로리 210-2	자진 귀가		
2013. 2. 15.	화재	남양동 342-1 은혜헤어숍	조사 중		28,000 천원
2013. 3. 3.	화재	성내동 산 11-1 도	용접 불티	부상1명 330㎡대지	
2013. 3. 4.	산불	근덕면 동막리 298-1	쓰레기 소각	임야0.2ha	
2013. 3. 8.	산불	원덕읍 호산리 368-33	정신질환자 추정	임야 20~30평	
2013. 3. 17.	구조	원당동 93-7	경운기 운전자 미숙	중상1명	
2013. 3. 19.	기타	남양동 5-6 강부맨션 A동	자살추정	사망1명	
2013. 3. 20.	기타	삼척해수욕장 동방 0.2마일해상	조사중	실종1명	
2013. 3. 21.	화재	근덕면 미근로 1676-40 파인밸리 골프장 인근	촛불로 인한 화재		3,700천원

발생일시	사고유형	위 치	사고원인	피해내용	재 산 피해액
2013. 3. 30.	산불	교통 혜진아파트 인근	불분명		
2013. 4. 4.	교통	노곡면 하마읍리 427지방도	수사중	중상1명 부상6명	
2013. 4. 6.	기타	노곡면 상마읍리 문의재터널입구	차량내 연탄불 자살	사망1명	
2013. 4. 16.	기타	운덕읍 호산리 사석작업장 LNG 공사현장	비지선이 30m정도 밀려 마우스 피스를 놓치며 수중사고	사망1명	
2013. 4. 30.	기타	신기면 안의리 산157	입산자 실화 추정 (조사중)	임야0.8ha	3,752천원
2013. 5. 5.	화재	남양동 17-124	쓰레기 화재		
2013. 5. 7.	교통	근덕면 장호리 장호터널 입구	장호터널 입구 부딪침 (조사중)	사망1명	
2013. 5. 10.	화재	원덕읍 임원리 임원항	어선 밧데리부분에서 발화 추정		
2013. 5. 12.	산불	미로면 하거노리 산141	입산자 실화추정 (가해자 조사중)	임야0.1ha	1,445천원
2013. 5. 13.	기타	도계읍 황조리 도계캠퍼스 경바도로상	조사중 (엔진부분에서 시작)		1,600천원
2013. 5. 28.	교통	가곡면 풍곡리 910 지방도	빗길 미끄러지면서 전신주 및 가드레일 충돌 후 전도됨	사망1명	
2013. 5. 31.	화재	갈천동 138-5	전기 과부하 (가로등 화재)		
2013. 6. 16.	산불	교동 산82-10	조사중	50평	
2013. 6. 21.	기타	정리동 삼척항 동양시멘트항 내	조사중	사망1명	
2013. 6. 23.	기타	근덕면 상맹방리 466-10	스킨스쿠버로 어로행위 중 사망	사망1명	
2013. 6. 29.	구조	삼척해수욕장 앞 해상	물놀이 중 사망	사망1명	
2013. 8. 1.	기타	정하동 파라다이스 모텔 건너편 정자	조사중	사망2명	
2013. 8. 1.	기타	근덕면 장호리 장호해수욕장 백사장 내	장호해변 백사장 의식을 잃고 쓰러짐 심폐소생술실시	부상1명	
2013. 8. 2.	기타	근덕면 교가리 소재 미용실 앞	수사중	사망1명	

발생일시	사고유형	위 치	사고원인	피해내용	재 산 피해액
2013. 8. 14.	산불	노곡면 중마읍리 산80(국유림)	미상	임야0.5ha	
2013. 8. 15.	구조	신기면 덕향산 인근	연락두절	실종1명	
2013. 8. 16.	구조	신기면 덕향산 인근	덕향산 밑 쉼터부근 실종자 발견		
2013. 9. 6.	기타	원덕읍 임원항 북방 7Km 해상	해상표류중인 변사체 발견(조사중)	사망1명	
2013. 9. 9.	교통	원덕읍 노경1리 가부교	교량 가드레일 충돌 후 하천 추락	사망2명	
2013. 9. 27.	교통	하장면 둔전리 2반	협소한 길에서 후진 중 3m다리 추락	사망1명	
2013. 10. 5.	화재	원덕읍 산양리 493	화재원인 조사중	주택 20여평	
2013. 10.12.	교통	미로면 상정리 미로과적 검문소	오토바이가 중앙선 침범하여 승용차와 충돌	사망1명 부상1명	
2013. 11. 6.	기타	정상동동해대로 4025-10 라동 영진연립 401호	아파트 4층 투신자살 추정	사망1명	
2013. 11.13.	기타	근덕면 삼척로 3138	집 옆 농수로에서 변사체로 발견 (조사중)	사망1명	
2013. 11.18.	교통	도계읍 흥전리 구 뉴시터 부근	오토바이가 농업용 물탱크 충돌	사망1명	
2013. 11.19.	화재	근덕면 공촌리 249 답	조사중	60㎡	
2013. 11.22.	산불	하장면 귀네미마을 인근	조사중	200~300 평	
2013. 11.22.	화재	근덕면 186-5 낙원농장	조사중	건물전소 60평	
2013. 12. 8.	화재	정하동 143-2 창고	전기합선 추정		816천원
2013. 12.31.	화재	당저동 166-5 주택	가스렌지 냄비안 티백이 탄화되면서 화재발생 추정		11,498 천원

《 2014년도 재난사고 일지》

[화재, 산불, 교통, 재난, 기타사고]

(단위 : 천원)

발생일시	사고유형	위 치	사고원인	피해내용	재 산 피해액
2014. 1. 3.	화재	정하동 187-13	조사중		
2014. 1. 15.	산불	도계읍 흥전리 산92-1 흥전항 주변산	입산자실화 추정	임야0.1ha	
2014. 1. 16.	화재	도계읍 전두길 10-7	연탄보일러로 창고 화재 (부주의 추정)		3,637천원
2014. 1. 25.	교통	도계읍 고사리 제1건널목 마교리 마을회관 앞	건널목에 누워있던 사람 사망(조사중)	사망1명	
2014. 2. 10.	화재	근덕면 초곡길 362-4 펜션	조사중		52,958 천원
2014. 2. 14.	교통	원덕읍 임원항구로 28 노상	4.5톤 트럭을 1.5톤 트럭이 후방 충돌 (조사중)	중상1명	
2014. 2. 16.	기타	근덕면 금계리3반 성황당 앞 마을진입로	포크레인 제설작업중 발견(조사중)	사망1명	
2014. 2. 24.	화재	도계읍 전두남1길 28 흠바마을	조사중	주택1전소 주택2부분 소실	
2014. 2. 24.	교통	도계읍 도계4리 풋살경기장 옆 도로	뺑소니 차량 추정	사망1명	
2014. 2. 28.	기타	정라동 영진안길 72 oo횃집 4층	베란다에서 손을 헛짚어 추락(조사중)	중상1명	
2014. 3. 2.	교통	하장면 270-14	단독 물건피해 사고 (음주운전 추정)		
2014. 3. 3.	교통	정상로 90 신동아아파트 앞 교동로 도로상	SM5 차량이 마이티차량 충돌 후 뺑소니		
2014. 3. 12.	기타	원덕읍 임원리, 근덕면, 오분동 일대	낙뢰에 의한 개폐기 화재 및 전선절단		
2014. 3. 19.	화재	우지길 259	조사중	주택전소 90.57㎡	
2014. 4. 5.	기타	원덕읍 월천3리 월천방파제	TTP에서 낚시객 바다에 추락	사망1명	
2014. 4. 16.	화재	원덕읍 기곡3길 142-38	조사중	주택전소 25평	
2014. 4. 25.	산불	등봉동 산77	농산폐기물 소각	임야 0.5ha	557천원
2014. 5. 4.	화재	하장면 대전리 60	노후로 인한 누전 추정(조사중)	주택1전소 250㎡	
2014. 5. 4.	교통	근덕면 상맹방리 244-1 근덕 IC(상행) 인근	차대차 (오인신고)		
2014. 5. 9.	화재	교동 뒷나루길 298	수사중	사망1명 주택1전소	
2014. 5. 9.	산불	노곡면 주지리 산49	입산자실화 추정	피해면적 0.3ha	18,892 천원
2014. 5. 17.	공사장	원덕읍 옥원리 8-4 남부발전 GS건설현장	건물외벽 작업중 25m 추락	사망1명	
2014. 5. 27.	구조	남양동 1통 4반 보성산업 지붕	시베리아안스키 개 2마리 구조		

발생일시	사고유형	위 치	사고원인	피해내용	재 산 피해액
2014. 6. 3.	기타	원덕읍 임원리 132-1 임원방파제	방파제 추락	중상1명 경상1명	
2014. 6. 7.	시설물재난	교동 733-4 코아루아파트	엘리베이터 고장	구조3명	
2014. 6. 8.	교통	근덕면 하맹방리 맹방주유소 사거리 급계길 방향	경운기 전복	사망1명	
2014. 8. 3.	구조	가곡면 산80-4 덕풍계곡 용소골일대	태풍(나크리)으로 인한 집중호우로 계곡물이 불어나 고립	구조29명	
2014. 8. 6.	교통	원덕읍 409-5 자동차 전용도로 임원교차로 원덕방향 2Km	이반테 운전자 역주행	사망1명 중상2명	22,000 천원
2014. 8. 7.	화재	근덕면 덕산리 107-63	조사중	주택1동 전소	
2014. 8. 10.	익사	정라동 삼척횡집 앞 전망대 계단	사진을 찍기위해 갯바위로 내려가다 파도에 휩쓸림	사망1명	
2014. 8. 11.	해양일반	원덕읍 갈남1리 방파제	방파제 실족	경상1명	
2014. 8. 13.	익사	원덕읍 갈남항 물양장 앞 해상	숙소에서 혼자나와 연락두절(번사체)	사망1명	
2014. 8. 16.	익사	근덕면 상맹방리 497 한재밧갯바위	어로행위 중 파도에 휩쓸려 갯바위 충돌	사망1명	
2014. 8. 19.	기타	강릉시 모처	농약 먹음(자살추정)	사망1명	
2014. 8. 19.	화재	하장면 광동리 알파노래연습장	정밀조사 후 가능		4,325천원 추정
2014. 8. 26.	시설물	근덕면 농공단지내 주식회사태신	집중호우에 축대가 무너져 건물 기울어짐		
2014. 9. 1.	기타	원덕읍 기곡리 1028-1 송강사	불명	사망1명	
2014. 9. 15.	기타	하장면 숙암리 산61-3	숲가꾸기 작업중 벌쏘임 추정	사망1명	
2014. 9. 15.	기타	근덕면 매원리 원평해수욕장	목을 메어 자살	사망1명	
2014. 9. 19.	교통	남양동 14-4 제일교회 사거리	차대차 충돌	부상1명	
2014. 9. 22.	교통	근덕면 교가리 359-1 맹방해수욕장 입구	하천 전복사고	사망1명 경상1명	
2014. 10. 8.	화재	남양동 344-2 진주아파트 101동 210호	방화추정	사망1명 의식없음1	28,000 천원
2014. 10. 9.	구조	성내동 137-1 부일막국수 ~ 해밀앞	차량이 가로등 정면 충돌	부상2명	
2014. 10. 9.	교통	도계읍 고사리 157-1 도계공설운동장 인근	차량이 가드레일 충돌	부상1명	
2014. 10.15.	화재	원덕읍 삼척로 1402-19	전기적인요인으로 추정	주택1동 전소	11,022 천원
2014. 10.26.	교통	근덕면 삼척로 3069-22 동막2교 인근	차대차 교통사고	경상3명	
2014. 10.28.	화재	미로면 사둔리 241 (주)계성농장	산소절단기 불티	30m ²	4,939천원
2014. 11.12.	구조	교동 705 삼척캠퍼스 학생회관 4층	엘리베이트 고장	구조9명	
2014. 12.01.	교통	남산길 9 삼척여자고등학교 GS25 앞	덱프트럭에 깔림	사망1	
2014. 12.02.	교통	도계읍 늑구리 산76-4 도계에서 하장방면 건의령재	크레인 옹벽 충돌	사망1 중상1	
2014. 12.21.	화재	도계리 도상로 게이트볼장 인근	불장난		잔디 10평

라. 재난 위험 시설물 안전관리 및 실태 점검

《 2013년 안전점검 실적현황 》

(단위 : 개소/건수)

일련 번호	점검명	대상시설	점검기간	점 검 시설수	지적 건수	조치결과	
						완료	조치중
	합 계						
1	재난취약시기 다중이용시설 안전점검	다중이용시설	'13.1.7~ 1.15	18	2	2	
2	급경사지 긴급안전점검	관내 급경사지	'13.1.31~ '13.2.28	137	7	7	
3	'13 삼척정월대보름제 행사장 안전점검	정월대보름제 행사장	'13.2.21	1	7	7	
4	'13 황영조 국제마라톤 행사장 안전점검 결과	마라톤 대회장	'13.4.5	1	0	0	
5	12회 삼척맹방 유채꽃축제 안전점검	축제 행사장	'13.4.11	1	7	7	
6	여름철 우기대비 건설공사장 안전점검	코아루타워 건축공사장	'13.5.10~ '13.5.24	8	9	9	
7	우기대비 급경사지 안전점검	붕괴위험지역 15개소	'13.5.21~ '13.5.24	15	1	1	
8	'13 삼척이사부독도축제 행사장 안전점검	축제 행사장	13.7.25~ 13.7.26	1	5	5	
9	'13 삼척청정해변 하이원칼라콘서트 안전점검	콘서트 행사장	'13.7.31	1	2	2	
10	'13 장호어촌체험마을 여름페스티벌 안전점검	축제 행사장	'13.8.1	1	3	3	
11	하계 캠핑장 안전점검	관내 캠핑장 16개소	'13.8.1~ '13.8.23	16	0	0	
12	'13 추석연휴 및 행락철 대비 안전점검	다중이용시설 7개소	'13.9.3~ 13.9.4	7	2	2	
13	'13 삼척 왕의코스모스 축제 안전점검	축제 행사장	'13.10.11	1	6	6	
14	제19회 삼척시민의날 경축행사장 안전점검	축제 행사장	'13.10.14	1	0	0	
15	제6회 삼척 평생학습축제 안전점검	축제 행사장	'13.10.24	1	4	4	
16	가을철 캠핑장 안전점검	캠핑장 3개소	'13.10.21~ '13.10.25	3	0	0	
17	'13 삼척시장배 전국 바다낚시대회 안전점검	대회장	'13.11.8	1	0	0	

《 2014년 안전점검 실적현황 》

(단위 : 개소/건수)

일련 번호	점검명	대상시설	점검기간	점 검 시설수	지적 건수	조치결과	
						완료	조치중
	합 계						
	폭설·화재대비 기도원 및 요양원 안전점검	요양원 6개소	‘14.2.26~ ‘14.2.27	6	0	0	
	‘14 삼척정월대보름제 행사장 안전점검	대보름제 행사시설	‘14.3.6	1	9	9	
	‘14 삼척황영조국제마라톤 행사장 안전점검	마라톤 대회장	‘14.4.6	1	0	0	
	총체적인 안전점검 추진	관내 특정관리대상 시설등 364개소	‘14.5.1 ~‘14.5.9	364	23	23	
	관내 어린이 놀이시설 (표본)안전점검	관내 어린이 놀이시설 11개소	‘14.5.4~ ‘14.5.13	11	1	1	
	행락철 캠핑장 안전점검	관내 캠핑장 3개소	‘14.5.1~ ‘14.5.9	3	2	2	
	PEB공법 시설 전수조사 및 점검실시	관내 PEB공법시설 2개소	‘14.5.29 ~‘14.6.2	2	0	0	
	‘14 삼척이사부독도축제 행사장 안전점검	축제 행사장	‘14.7.10	1	10	10	
	‘14 장호어촌체험마을 여름 페스티벌 안전점검	축제 행사장	‘14.7.31	1	6	6	
	캠핑장 안전위해요인 개선여부 확인점검	관내 캠핑장 18개소	‘14.8.1~ ‘14.8.30	18	0	0	
	‘14 삼척해변 칼라콘서트 행사장 안전점검	공연 행사장	‘14.8.8	1	6	6	
	추석연휴대비 다중이용시설 안전점검	다중이용시설 20개소	‘14.9.1~ ‘14.9.5	20	8	8	
	‘14 코스모스축제 안전점검	축제 행사장	‘14.9.30	1	4	4	
	제20회 삼척시민의날 현장 안전점검	축제 행사장	‘14.10.14	1	1	1	
	제10회 블랙다이아몬드 페스티벌 안전점검	축제 행사장	‘14.10.10	1	0	0	
	삼척 평생학습박람회 안전점검	축제 행사장	‘14.10.30	1	2	2	
	제11회 삼척시장배 전국바다낚시대회 안전점검	축제 행사장	‘14.11.7	1	0	0	
	KBS전국노래자랑 공연 현장 안전점검	공연 행사장	‘14.11.10	1	0	0	

일련 번호	점검명	대상시설	점검기간	점 검 시설수	지적 건수	조치결과	
						완료	조치중
	합 계			779	40	40	
1	설날대비 재난취약시설 안전점검	종합여객시설 판매시설 공연·전시시설 등	'12.1.10 ~1.17	34	3	3	
2	삼척정월대보름제 축제행사장 안전점검	대보름축제장	'12.2.02	1	2	2	
3	해빙기안전관리대책추진	건설공사장, 낙석 위험지역,기타시설	'12.2.10 ~3.01	299	-	-	
4	황영조국제마라톤대회 안전점검	마라톤대회장	'12.4.06	1	2	2	
5	삼척맹방유채꽃 축제장 안전점검	유채꽃축제장	'12.4.12	1	7	7	
6	우기대비 대형공사장등 재난취약시설 안전점검	대형공사장 등	'12.5.14 ~5.25	6	1	1	
7	상반기 특정관리대상시설 안전점검	특정관리대상 시설물	'12.6.01 ~6.30	352	-	-	
8	상반기 시특법대상시설 안전점검	시특법대상 시설물	'12.5.14 ~6.30	34	-	-	
9	삼척장호어촌체험축제 안전점검	장호체험축제장	'12.7.26 ~7.27	1	5	5	
10	국군방송 위문열차공연 안전점검	위문열차공연장	'12.7.31	1	2	2	
11	삼척 동해왕 이사부 역사문화축전 안전점검	이사부광장	'12.8.02 ~8.03	1	2	2	
12	삼척청정해변 하이원 칼라콘서트 안전점검	칼라콘서트장	'12.8.10	1	1	1	
13	추석연휴대비 재난취약시설 안전점검	재난취약시설	'12.9.12 ~9.20	42	12	12	
14	삼척왕의 코스모스축제장 안전점검	코스모스축제장	'12.10.11 ~10.14	1	2	2	
15	남양동 사고건물 특정관리대상시설 안전점검	남양동	'12.9.25 ~ 10.19.	1	-	-	
16	삼척시장배 전국바다 낚시대회 안전점검	대회장	'12.11.09.	1	-	-	
17	시민화합 한마당 축제 안전점검	한마당축제행사장	'12.12.21.	1	1	1	
18	2013 계사년 삼척해맞이 행사 안전점검	해맞이행사장	'12.12.31.	1	-	-	

3. 재해예방 및 수해 상습지 개선사업

우리는 타 지역보다 기온이 낮고 결빙기간이 오래 지속되는 산악기후의 영향을 많이 받아 기후의 급격한 변화를 수반하여 뜻밖의 재난을 많이 입고 있으므로, 시에서는 2002~2004년 발생한 대규모 수해를 교훈삼아 “재해사전대비대책”을 적극 추진하여 12개 읍면동 302명의 지역자율방재단을 조직하였고, 배수펌프장의 설치, 재해위험지구에 대한 개선사업등을 실시하여 재해예방에 힘쓰고 있다.

또한, 수해발생시 신속한 응급복구를 위하여 수방자재 확보 및 유관기관 협조체제 강화에 주력하여 대형 자연재난을 미연에 방지할 수 있도록 재해예방대책 준비에 철저를 기하고 있다.

【 재해예방을 위한 인프라 구축 】

- 방재시험마을조성사업
 - 사업량 : 개방형저류지 27,200톤, 지하저류조 10,000톤, 조경1식
 - 사업기간 : 2012~2015년
 - 사업비 : 25,700백만원
- 배수펌프장 설치사업
 - 사업량 : 시가지 및 배수펌프장 설치 1식
 - 사업기간 : 2004~2013년
 - 사업비 : 51,560백만원
- 재해위험지구 정비사업
 - 절골 배수로 직선화사업
 - 사업량 : 배수로정비(3.0*2.5m) L=120m,
 - 사업기간 : 2013~2014년
 - 사업비 : 1,000백만원
 - 재난사각지대(정라5) 정비사업
 - 사업량 : 계단식옹벽및낙석방지책 L=60m
 - 사업기간 : 2013~2014년
 - 사업비 : 300백만원
 - 서민밀집위험지역 정비사업
 - 사업량 : 텐션네트 1,490㎡, 계비온 208m, 낙석방지책 550m,
계단식옹벽 86m, 보상1식
 - 사업기간 : 2013~2014년
 - 사업비 : 1,900백만원