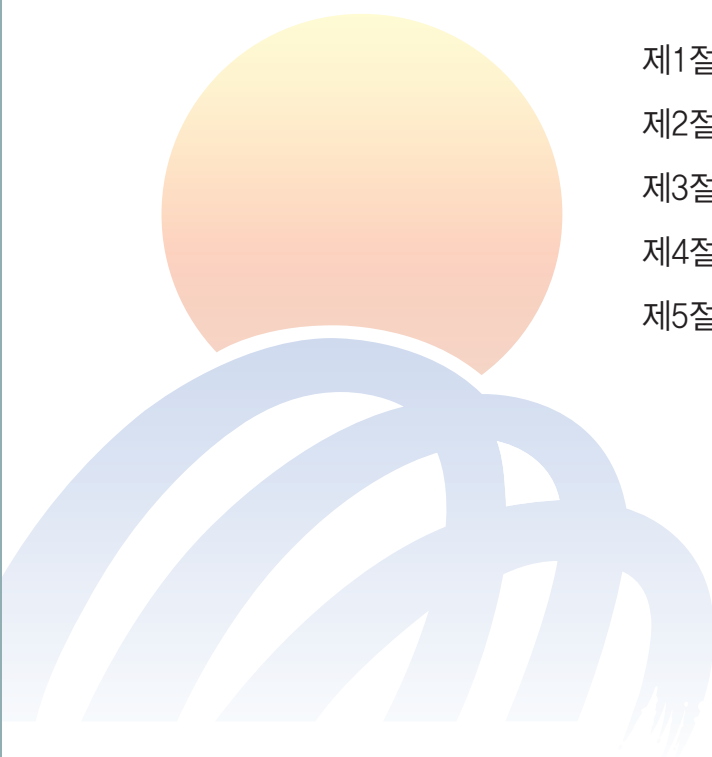


제2장 사회복지 · 환경행정



제1절 주민생활지원

제2절 사회복지

제3절 보건행정

제4절 환경보호행정

제5절 평생학습관 운영

제1절 주민생활지원

1. 국민기초생활보장제도

우리나라는 지난 세기 동안 비약적인 경제성장을 이룩하였으나, 성장 후 복지의 논리와 복지를 시혜로 보는 복지이념의 분배에는 소홀히 하여 기존의 빈곤대책이 1961년 생활보호법 제정 이래 구호적 성격의 단순생계 지원대책이었으며, 근로능력 있는 자는 원칙적으로 생계비 지급대상자에서 제외되어 왔다.

그러나 1997년 말 시작된 경제위기로 생활보호대상자들을 비롯한 저소득층 국민들은 극심한 생활난을 겪었고, 대량실업과 가족해체, 노숙자 증가, 빈부격차의 심화 등 다양한 사회문제가 발생하여 정부는 IMF 경제위기로 인하여 생계유지가 어려운 저소득층의 생활안정을 위하여 한시생활보호, 실업급여, 공공근로, 노숙자보호, 생업자금융자 등의 사업을 실시하였으나,

많은 저소득층이 사회보장의 혜택을 전혀 받지 못하는 사각지대가 존재하여 모든 국민의 인간다운 삶을 제도적으로 보장할 수 있는 사회안전망이 절실히 필요하게 되었다.

이에 우리나라에서 빈곤을 완전히 퇴치하고 절대빈곤층의 기본적 생활의 권리를 보장할 수 있는 획기적 대책인 국민기초생활보장제도가 2000. 10. 1일부터 실시하게 되었다.

가. 국민기초생활보장수급권자 현황

국민기초생활보장수급권자는 2014년말 현재 2,256가구 3,351명이며, 이는 시 전체가구(35,204) 대비 6.4%이며, 전체인구(72,939명) 대비 4.6%로써 지역여건상 빈곤가정이 많아 행정지원이 필요한 형편이다.

연도별 국민기초생활보장수급권자 현황

구분 연도별	계		일반수급자		특례 수급자		시설 수급자	
	가 구	가구원	가 구	가구원	가 구	가구원	가 구	가구원
2013년	2,365	3,564	2,226	3,361	68	132	71	71
2014년	2,256	3,351	2,005	2,993	171	278	80	80

국민기초생활보장수급자

(2014. 12. 31 현재)

관 리 읍면동	계		일반수급자		특례수급자		시설수급자	
	가 구	인 원	가 구	인 원	가 구	인 원	가 구	인 원
계	2,256	3,351	2,005	2,993	171	278	80	80
삼척시	80	80					80	80
도계읍	342	465	320	430	22	35		
원덕읍	217	296	200	272	17	24		
근덕면	257	358	235	325	22	33		
하장면	46	74	45	73	1	1		
노곡면	25	36	25	36	-	-		
미로면	56	86	49	72	7	14		
가곡면	23	35	20	32	3	3		
신기면	20	28	18	26	2	2		
남양동	337	541	312	498	25	43		
성내동	415	668	383	608	32	60		
교동	85	132	78	119	7	13		
정라동	353	552	320	502	33	50		

나. 국민기초생활보장수급권자 급여지원 기준 및 지원실적

기초생활보장수급권자의 급여지원은 연령이나 근로능력여부와는 상관없이 소득이 최저생계비 기준이하이면서 가족의 부양을 받지 못하고 재산이 일정기준 이하인 가구에 대하여 지급하며, 총급여액은 최저생계비에서 가구소득액과 타법지원액(주민세, TV수신료 등)을 제외한 금액으로 하고 있다.

◎ 총급여액 = 최저생계비 - 가구소득 - 타법조건지원액

연도별 기초생활보장수급권자 현금급여 지원기준

[총액(생계비+주거비)]

(단위 : 천원)

구 분	1인가구	2인가구	3인가구	4인가구	5인가구	6인가구
2013	468	797	1,032	1,266	1,500	1,734
2014	488	831	1,075	1,319	1,563	1,807

[생계비/주거비]

(단위 : 천원)

구 분		1인가구	2인가구	3인가구	4인가구	5인가구	6인가구
생 계 비	2013	378	643	832	1,021	1,210	1,399
	2014	380	648	838	1,028	1,219	1,409
주 거 비	2013	90	154	200	245	290	335
	2014	108	183	237	291	344	398

※ 현금급여기준 : 소득이 없는 가구가 현금으로 지급받을 수 있는 최고금액
 가구별 현금급여액 = 현금급여기준액 - 가구소득

2014년도에는 기초생활보장수급자 2,256가구에 대하여 10,926,337천원의 생계(주거)비 등을 지원하여 기초생활보장수급자 생활안정에 크게 도움을 주었다.

연도별 생계비 지원실적

(단위 : 천원)

연도별	구분	계	생계비	주거비	교육비	해 산 장제비
2013년		11,754,996	9,194,039	2,234,151	249,806	77,000
2014년		10,926,337	8,386,929	2,227,096	240,689	71,623

다. 기초생활보장수급자 자녀학비지원 및 장학금 지급

기초생활보장수급자 자녀의 적절한 교육기회 제공으로 생활안정은 물론 자립 자활 기반조성이 되도록 중학교·고등학교 재학 중인 자녀에 대하여 입학금 및 수업료를 2013년도 595명 249,806천원, 2014년도에 546명 240,689천원을 지급 하였으며, 대학생 자녀에게는 장학금을 2013년도 4명 8,000천원, 2014년도에 14명 28,000천원의 학비 및 장학금을 지급하여 저소득자녀에게 학업에 열중할 수 있도록 지원하였다.

연도별 자녀학비 지원실적

(단위 : 명, 천원)

연도별	구분	합 계		학생현황			대학교	
		인 원	금 액	초등학생	중학생	고등학생	인 원	금액
2013년		599	257,806	176	187	232	4	8,000
2014년		546	268,689	150	155	227	14	28,000

라. 자활근로사업 실시

자활사업 대상자 현황

(2014.12.31현재)

구분	전체 수급자	근로능력 없는 자			근로능력 있는 자							차상위 계층
		소계	미참여자	희망 참여자	소계	조건부과 제외자	조건제 시유예 자	조건부수급자			자활 특례 자	
								소계	취업 대상자	비취업 대상자		
계	3,310	2,695	2,679	16	615	381	29	180	180	0	25	82

자활지원 실적

(단위 : 천원)

연도별	대상	지원실적	비고
2013년	219	1,541,122	자활근로, 자활사례 관리, 자활장려금, 희망키움통장사업, 자활센터운영
2014년	287	1,580,387	"

마. 생업자금 및 기초생활보장기금 용자

국민기초생활보장수급자등 저소득층의 생활안정 및 자립기반 조성을 위한 시책으로 정부의 재정투융자 특별회계에서 저소득주민에게 용자되는 기초생활보장기금 특별회계에서 지원되는 용자금이다.

(1) 생업자금 용자

정부재원 투융자 재원으로 지급되는 생업자금은 가구당 20,000천원을 한도로 용자조건을 연리 3%(5년거치 5년 균등상환)임.

(2) 기초생활보장기금 용자

시비로 지급되는 기초생활보장기금은 가구당 용자한도액이 12,000천원(담보용자 : 25,000천원)이며 용자조건은 연리 2%(3년 거치 3년균등상환, 거치기간 중 무이자)로 '83년부터 2014년도까지 총106가구 868,000천원을 용자하였음.

용자금 지원 실적

(단위 : 천원)

구 분	2013년		2014년		비 고
	가 구 수	금 액	가 구 수	금 액	
생 업 자 금	0	0	0	0	
기초생활보장기금	0	0	0	0	

2. 의료급여 관리

의료급여 사업은 1977년 12월 31일 법률 제3076호로 의료보호사업이 시행되면서 국가재정으로 국민기초생활보장수급자에게 의료보호 혜택을 주는 공적부조제도의 한 방법으로서 의료보험과 더불어 국민에 대한 의료보장책의 중요한 수단이 되고 있으며,

2001년 5월 24일 구 의료보호법이 폐지되고, 의료급여법 제정을 통하여 질병이 발생했을 경우 치료비를 부담할 능력이 없어 의료시혜를 받을 수 없는 저소득층을 종별로 구분하여 보호하고 있는 제도이다.

가. 의료급여대상자 현황

의료급여대상자는 1종과 2종으로 구분하며, 1종대상은 기초생활보장수급자중 근로능력이 없는 세대로서 사회복지시설수급자, 국가유공자, 무형문화재, 의사상자, 북한이탈주민, 이재민 및 행려자 등을 포함하고, 2종대상은 기초생활수급자중 근로능력이 있는 세대이며, 2014년에는 시 전체인구의 5%인 3,674명이 의료급여대상자로 책정되어 혜택을 받았다.

의료급여대상자 현황

구분 연도별	계		1 종		2 종		비 고
	가 구	가구원수	가 구	가구원수	가 구	가구원수	
2013년	2,534	3,817	2,058	2,687	476	1,130	
2014년	2,485	3,674	2,042	2,615	443	1,059	

의료보호대상자가 진료기관에서 진료를 받고 본인이 부담하는 진료비 비율은 다음과 같다.

의료급여비 지원 기준

구 분	1차 진료	2차 진 료		비 고
		외 래	입 원	
1 종	1,000원	1,500원	전액무료	식대비용의 20% (단,정신과 정액수가적용환자 및 행려환자 제외)
2 종	1,000원	급여비용총액의 15%	급여비용 총액의 10% 부담	보건소- 전액무료

나. 의료급여기금 운영

의료급여사업을 운영하기 위한 재원은 국비, 도비, 시비(국비80%, 도비10%, 시비10%)로서 의료급여특별회계를 설치·운영하고 있다.

(1) 의료급여대상자 진료현황

2014년 의료급여대상자가 진료기관에서 진료를 받은 실적과 진료비 지급 실태를 살펴보면 다음과 같다.

(단위 : 일수, 천원)

구 분	1종				2종			
	입원일수	외래일수	투약일수	기관부담금 (천원)	입원일수	외래일수	투약일수	기관부담금 (천원)
계	70,564	147,916	1,138,895	11,236,975	4,800	32,787	166,950	1,190,948

3. 어려운 이웃돕기

연말연시를 맞아 이웃돕기성금 모금운동을 전개하여 시민의 상부상조정신을 함양시키는 한편, 우리 주변에 소외감을 느끼면서 따뜻한 우리의 손길을 기다리는 어려운 이웃들에게 삶에 대한 용기와 희망을 주기 위하여 불우계층에 성금품을 지원하였으며, 이웃돕기 물품구입에 있어서도 우리 고장의 생산품인 오곡미와 백미, 상품권 등을 구입하여 관내 지역농민과 재래시장 상인들에게 활기를 불어 넣었고, 마음의 위로는 물론 더불어 사는 사회분위기를 만드는데 적극 노력하였다.

어려운 이웃 지원실적

(단위 : 천원)

연도	구분	계	국민기초생활보장 수급자	국가보훈 대상자	모·부자 가정세대	독거노인 가구	기타
2013	지원세대	5,747	4,711	434	251	101	250
	지원금액	149,422	122,486	11,284	6,526	2,626	6,500
2014	지원세대	5,572	4,530	476	241	67	258
	지원금액	149,964	117,780	12,376	6,266	1,742	11,800

이웃돕기 성금모금 실적

(단위 : 천원)

연도별	합계	접수기관				비고
		행정기관	방송사	공동모금회	기타	
2013	174,651	158,633	5,413	10,605	-	
2014	255,800	행정기관	공동모금회 및 기타			
		139,175	116,625			

제2절 사회복지

1. 경로복지

우리시의 노인 인구(65세이상)는 2014년말 현재 13,916명으로 시 전체인구의 19.1%를 차지하며 2012년 말 대비 462명이 증가하는 등 생활수준의 향상과 의료기술의 발달 등으로 노인인구는 계속 증가하고 있는 추세이며, 현대사회에서 노인문제는 이제 중요한 사회문제로 대두되고 있는 실정이며 우리시 역시 초고령화사회 진입을 바로 앞에 두고 있는 실정이다.

한편, 시에서는 이러한 노인문제를 조금이나마 해소하고 보다나은 노인복지 증진을 위해 65세 이상 생활이 어려운 저소득 노인에게 무료경로식당운영, 재가노인 식사배달사업, 노인돌보미사업, 노인건강진단, 노인사회활동지원사업, 노인여가복지시설 확충 및 운영을 지원하고 있으며,

2014년 7월부터는 기초연금제도가 시행되면서 만65세이상 어르신들에게 연금을 지급하여, 노후 생계지원에 도움을 드리는 등 다양한 시책을 적극 추진하고 있으며,

매년 5월은 가정의 달로써 어버이날기념행사, 10월은 경로의 달, 노인의 날(10월2일)로 지정하여 유공자에 대한 포상 및 경로잔치, 체육대회 등 다채로운 노인 경로효친 행사 개최로 노인들의 건강유지는 물론 새로운 활력과 재충전의 기회를 제공하고 있다.

또한, 노인여가시설을 개선하여 쾌적한 생활공간의 제공을 위해 지난 2년간 경로당 226개소에 대한 신축과 개보수를 시행하였으며 관내 모든 등록경로당(226개소)에 운영비와 난방비 및 냉방비를 지원하였다.

이밖에도 노인들의 주거안정 및 여가생활을 위해 노인의집 운영, 치매·거동불편 등 낮 동안 보호를 위한 주간보호소 운영, 도계재가노인복지센터 신축 및 사회교육, 취미활동을 위한 노인복지관 운영지원 등 노인복지증진을 위한 다양한 프로그램을 개발 운영하고 있으며,

무료경로식당 운영을 크게 활성화하여 확대 운영하고 독거노인 및 무의탁노인에게 재가노인식사배달사업을 통하여 어려운 이웃에게 삶의 희망과 용기를 가질 수 있도록 내실 있는 운영으로 노인복지 사업에 많은 노력을 기울이고 있다.

또한, 노인들의 일자리 창출로 사회참여 기회를 제공하여 자긍심 고취 및 건강

한 노후생활을 위하여 지역내 어르신들이 참여할 수 있는 노인사회활동지원사업을 발굴 2013년 666명 1,272백만원, 2014년 1,098명 2,221백만원의 일자리를 제공하였다.

가. 노인인구 현황

(단위 : 명)

구분 연도	총 인 구			노 인 인 구			비율 (%)	비 고
	계	남	여	계	남	여		
2013	72,463	36,847	35,616	13,454	5,326	8,128	18.6%	2012년12월말
2014	73,023	37,384	35,639	13,916	5,522	8,394	19.1%	2013년12월말

(1) 노인 건강진단

생활형편이 어려워 의료혜택을 받지 못하는 불우 노인들을 대상으로 무료로 건강진단을 실시하고 관내 보건소와 연계하여 지속적인 방문간호 등을 통해 노후 건강한 삶을 영위할 수 있도록 적극 노력하고 있다.

노인 건강 진단 실적

(단위 : 명, 천원)

구분 연도	계 획	실 적	사업비	진 단 결 과		비 고
				건 강	질환자	
2013년도	113	67	2,037	51	16	
2014년도	183	41	1,097	37	4	

(2) 무료경로식당 운영

노인들이 많이 모이는 장소 및 수급자 밀집지역에서 가정형편이나 기타 부득이한 사정으로 점심을 거르는 노인을 대상으로 무료로 점심을 제공함으로써 노인복지증진 및 더불어 사는 분위기 조성을 위해 우리 시에서는 종합사회복지관, 도계 감리교회, 삼척 동부교회 등 13개 단체에서 2,030명의 노인들에게 점심을 제공하고 있다.

경로 식당 운영

(단위 : 명, 천원)

구분 연도별	운 영 수	이용인원	사 업 비			비 고
			1회당	계	지원액	
2013년도	주1회	2,030	241,869	241,869	-	13개소
2014년도	주1회	2,060	246,369	246,369	-	13개소

(3) 기초연금 지급

노인들에게 안정적인 소득기반을 제공함으로써 노인의 생활안정을 지원하고 복지를 증진하고자 소득재산 수준이 산정기준액 이하인 만 65세이상 노인들에게 월 20,000원~200,000원의 기초연금을 지급하고 있음

기초연금 지급

(단위 : 명, 천원)

연도	구분	기초노령연금		비 고
		인원(월)	지급액	
2013년도		11,003	11,654,066	
2014년도		11,150	18,036,143	

(4) 재가노인 식사 배달사업

질병 등으로 거동이 불편하고 결식우려가 있는 독거노인 287명에게 사회복지관등 6개 봉사단체에서 도시락 및 밑반찬을 제공함으로써 어려운 이웃에게 삶의 희망과 건강증진을 도모함.

(단위 : 명, 천원)

연도	구분	재가노인 식사배달 사업			비 고
		지원 인원	지원횟수	보조금액	
2013년도		292명	주6회	246,339	6개단체
2014년도		287명	주6회	246,339	6개단체

(5) 경로당 운영지원

노인 여가시설의 효율적인 운영지원으로 심신의 건강유지 및 노후생활의 안정을 도모하고자 지역내 경로당에 대하여 2014년도 226개소, 1,030백만원의 운영비와 난방비를 지원하고 있다.

경로당 운영지원 실적

(단위 : 천원)

연도	구분	개 소 수	지 원 내 역			비 고
			계	운 영 비	난 방 비	
2013년도		225	1,010,911	693,583	317,328	
2014년도		226	1,030,881	682,949	347,932	

경로당 현황

(단위 : 개, 명)

연도	구분	유 형 별			소 유 별				회 원 수
		계	도시형	농촌형	계	시	마을	기타	계
2013년도		225	72	153	225	44	146	35	10,155
2014년도		226	72	154	226	44	147	35	10,241

(5) 삼척시노인복지관 개관 및 운영

어르신들의 여가활용을 위한 삼척시노인복지관이 2013년 1월에 지상2층 건축 연면적 1,584㎡, 총사업비 571백만원 규모로 개관을 하였다.

1층에는 사무실, 식당, 당구장, 물리치료실 2층에는 대강당, 정보화교실, 체력단련실등을 갖추었다. 2014년말 현재 노인복지관에 등록된 회원은 3,327명이며, 매년 6개분야 36개 프로그램을 운영하여 95,000여명이 이용하였다.

주요프로그램으로 운영실적은 다음과 같다.

- 취미·여가 : 노래교실 등 9강좌 368명/회
- 평생교육 : 영어회화 등 10강좌 220명/회
- 건강·교양 : 생활요가 등 12강좌 410명/회
- 자율이용 : 당구,탁구,바둑,장기,이미용 등 230명/일

2. 공설묘지 운영사업

우리시에서는 공설묘지 조성을 위하여 1993년 기본계획을 수립하고 등봉동 산 115-2번지 일원에 140,357㎡(42,458평)의 면적을 1993. 9. 13 도시계획시설상 공동묘지 시설로 결정하고 1994. 8. 26일 묘지조성공사를 착공, 1997. 12. 23일까지 3,652백만원을 투자 총93,727㎡의 일반묘지 3,487기, 납골당 2,500기, 납골묘지 337기와 관리동 및 편의시설 2동을 설치 1단계 사업을 마무리하여 1998. 2. 1.에 개장하여 2014년말까지 일반묘지 3,987기를 분양하였으며 봉안당은 2,326기를 봉안하여 시민들의 이용이 매년 증가하는 추세이며, 2015년~2017년까지 삼척시 등봉동 산 100번지일원에 약 36억원을 투자하여 2단지 시설을 추진할 계획이다.

연도별 분양현황

(단위 : 천원, 기)

구 분	총 계		사 용 기 수			징 수 금 액		
	기수	금액	일반묘지		봉안당	일반묘지 및 봉안당		
			2평형	3평형		사용료	관리비	매장비
총계	3,987	1,784,108	1,571	132	2,326	7,887,104	336,128	289,120
1998~2012 까지	3,477	1,564,927	1,404	109	1,983	790,443	295,208	243,040
2013년도	239	85,927	60	11	179	35,113	15,240	17,400
2014년도	271	133,254	107	12	164	61,548	25,680	28,680

3. 여성가족 복지

현대사회의 산업화, 도시화에 따른 여성의 사회참여와 잠재능력개발로 지역사회 문제 해결에 솔선 참여하려는 의식이 증대되고 있으며 삼척시 여성복지는 「양성평등기본법」 시행에 따른 여성의 지위 향상으로 사회참여 확대와 권익증진을 위한 정책을 다양하게 시행하고 있다.

2014년말 삼척시 여성인구는 35,374명으로 시 전체 인구의 48.9%를 차지하고 있다. 우리시에서는 여성이 주체적, 능동적으로 사회에 참여할 수 있도록 여성의 능력을 신장시키고 또한 자아실현욕구의 기회를 마련코자 여성단체 회원과 일반여성을 위한 여성교육 및 취약여성의 자립기반 조성사업 등 지역사회활동에 적극적으로 참여토록 하는데 중점을 두고 추진하였다.

여성의 전문성과 역량을 시정에 반영하고 여성의 권익향상을 도모하기 위한 각종 위원회의 여성참여율을 높여 여성참여율이 2013년 28%에서 2014년에는 32%가 되어 점차 증가하고 있으며,

또한, 삼척시 여성의 권익증진, 여성단체 지원, 여성관련 시설 지원 등에 필요한 자원조성을 위해 2001년 삼척시 여성발전기금조례를 제정, 2013년에는 삼척시 여성발전기금조례를 폐지, 삼척시 성평등 기본조례로 제정하였으며, 단기적으로 2007년까지 5억을 조성하고 2020년까지 20억을 조성하게 된다. 2008년~2014년까지 47개 사업에 239백만원을 지원하여 성평등을 촉진하고 여성의 사회참여확대와 권익증진에 기여하였다.

또한, 직장내 성희롱 예방을 위하여 시 산하 전 직원에게 의식 개선 및 성희롱 예방 교육을 2013년 14회 947명, 2014년 2회 978명에게 실시하였으며 성희롱고충상담창구도 연중 운영하고 있다. 특히 2014년에는 여성가족부 주관 성희

롱예방조치 우수기관으로 선정되었다.

여성의 사회참여 확대를 위하여 화상강의를 통한 강원여성대학을 주2회 12주 과정으로 2013년 7명, 2014년 11명이 이수하였다.

가. 여성단체 활동

삼척시 여성단체는 1963년 8월 23일 전물군경미망인회를 시작으로 1974년 12월 삼척군 여성단체협의회를 구성하여 활동하던 중 1986년 시와 군이 분리되어 삼척군 여성단체협의회, 삼척시여성단체협의회로 각각 활동하여 오다가 1995년 1월 통합 삼척시 출범과 함께 기존의 지역여성단체를 확대 영입하여 2008년 27개 단체 2,491명의 회원이 지역사회 참여를 위해 각종 위원회 참여, 여성대회 및 체육대회와 질서계도활동, 각종 지역행사 자원활동 등 다양한 사회봉사 활동을 전개하고 있다.

(1) 여성단체 주요활동 내용

■ 2013년도

- 1.10 도 여협 주관 신년인사회 1회 16명
- 5.10 강원여성문예경연대회 1회 8명
- 6. 4~6. 5 강원여성지도자 워크숍 1회 5명
- 7. 2 제18회 강원여성대회 1회 45명
- 9. 5 ~ 9. 6 삼척여성지도자 역량강화 연수회 개최 1회 50명
- 11. 8 제15회 삼척여성 한마음대회 개최 1회 500여명
 - 주제 : 행복도시 삼척, 살맛나는 여성, 함께하는 여협
- 11.16~ 11.20 여성지도자 세계화 다문화 연수회 개최 1회 20명

■ 2014년도

- 1. 8 도 여협 주관 신년인사회 1회 16명
- 3.26 ~ 3.27 강원여성지도자 워크숍 1회 5명
- 5.17 강원여성문예경연대회 1회 9명
- 7.12 제19회 강원여성대회 참석 1회 50명
- 9.22 ~ 9.23 삼척여성지도자 역량강화 연수회 개최 1회 50명
- 10.29 제16회 삼척여성 한마음대회 개최 1회 600여명
 - 주제 : 하나되어 더 행복한 우리
- 7월~11월 4대 사회약근절 및 에너지절약, 아동과여성이 안전한 삼척만들기 폭력추방 서명캠페인 추진

삼척시 여성단체 현황

(2014년 말 기준)

단 체 명	회원수	회 장	주 소	비 고
삼척시여성단체협의회장 (원덕적십자봉사회 명예회장)	23단체 2,394명	심정자	원덕읍 호산2길 114-8, 202호(삼진아파트)	회 장
삼척시여성자원활동센터	120	전미자	남양길 14-17, 나동1007호 (남양동, 동화아파트3차)	부회장
삼척여성의용소방대	50	최금순	교동로 50-18(당저동)	부회장
한국부인회삼척시지회	30	박금열	중앙시장2길 22-45 (남양동, 대북회관)	감 사
생활개선삼척시연합회	287	이용녀	미로면 강원남부로 3318-166(송천썬터)	감 사
(사)고향을생각하는주부들의모 임삼척농협주부대학총동문회	200	권경자	대학로안길 36, 502호 (교동, 동화2차아파트)	사무국장
바르게살기운동삼척시여성협의회	53	이정자	도계읍 흥전길 48-4	
삼척시새마을부녀회	768	김해선	신기면 마차길 18-25	
적십자삼척지구협의회	126	홍갑순	중앙시장1길 15(남양동)	
전국주부교실삼척시지회	27	김봉순	원당로 2길 25-49(원당동)	
삼척신용협동조합부녀회	70	윤문섭	중앙로 199, 602호 (남양동, 신한상가아파트)	
한국부인회도계지회	34	김옥순	도계읍 늑구2길 18-33	
원덕적십자봉사회	22	이춘자	원덕읍 옥원1리	
삼척적십자봉사회	38	박현숙	마달동 누가빌라 402	
하장적십자봉사회	35	김미자	하장면 하장길 111	
도계여성의용소방대	50	박말녀	도계읍 전두리 1/14	
원덕여성의용소방대	50	안경희	원덕읍 호산2길 38-3	
전국주부교실도계지회	20	공석		
대한간호협회강원도회 삼척분회	86	윤봉남	오십천로 418(남양동) 삼척의료원	
미로적십자봉사회	23	방추월	미로면 강원남부로 3575	
도계적십자봉사회	20	김숙녀	도계읍 도계로 278-11	
사단법인한국여성농업인 삼척시연합회	130	김홍경	도계읍 강원남부로 1481	
근덕적십자봉사회	18	안성자	근덕면 삼척로 3638	
삼척 다례원	15	이경자	정상로 23, 102동 406호 (정상동, 경림아파트)	

나. 한부모가족 지원

1989년4월1일 모자가정이 건강하고 문화적인 생활을 영위할 수 있도록 하기 위한 “모자복지법” (법률제4121호)이 제정되어 국가와 지방자치단체가 저소득 모자가정의 지원을 위한 법적, 제도적 장치를 마련하였고 2000년대에 들어서는 종전의 응급구호적인 모자가정지원에서 「한부모 가족지원법」을 바탕으로 한부모 가족의 복지를 위한 다양한 지원 시책이 마련되었다.

2014년 말 삼척시 한부모가족은 275세대 698명으로 275세대에게 고등학생 자녀학비와 만12세미만 아동양육비, 자녀양육수당, 신입생 교복비, 참고서비 등 193,474천원을 지원하였다.

보호대상 한부모가족 현황

(단위 : 세대)

연 도	구 분	계	한부모가족지원법상 저소득 한부모	기초수급 한부모
2013년	모자가정	191	89	102
	부자가정	80	41	39
2014년	모자가정	184	78	106
	부자가정	91	51	40

한부모가족 지원사항

(단위 : 천원)

연 도	구 분	인 원	지 원 금 액			
			계	국 비	도 비	시 비
2013년		481	201,243	53,792	21,829	125,622
2014년		470	193,474	45,376	20,789	127,309

다. 다문화가족 지원

2014년 말 삼척시 다문화가족은 255세대로 2014년 관내 거주 다문화가족에게 지원된 실적을 보면 미혼자국제결혼비용지원으로 5명에게 25,000천원을 지급하였고, 친정나들이 지원사업은 27가정에게 81,000천원을, 다문화가정 운전면허 취득지원 27명에게 9,450천원을 지원하였다.

또한 다문화가족의 안정적인 정착과 가족 및 자녀교육, 상담 등의 체계적인 사업 운영을 위하여 “삼척시다문화가족지원센터”를 2013년 8월 1일 시직영으로 설립하였다. 2014년도에는 센터운영에 208,000천원을 지원하여 교육, 상담, 문화담당 직원 각1명이 3개영역 29개 사업 135회기를 운영하여 2,121명이 수혜를 받을 수 있도록 하였다. 다문화가족지원센터의 설치 운영으로 관내 다문화가족들에게 더욱 효율적이고 다양한 가족지원 서비스를 제공하게 되었다.

다문화가족 국적별 현황

국적별 연 도	계	베트남	중국	필리핀	일본	캄보디아	네팔	몽골	기타
2013년	250	104	56	35	26	15	2	1	11
2014년	255	107	56	36	26	15	2	1	12

다문화가족 읍면동별 현황

국적별 연 도	계	도계읍	원덕읍	근덕면	하장면	노곡면	미로면
2013년	250	36	16	32	10	1	17
2014년	255	46	17	30	9	1	17

국적별 연 도	가곡면	신기면	교동	남양동	성내동	정라동
2013년	5	4	22	35	31	41
2014년	6	4	27	30	22	46

라. 건강가정지원센터 운영 지원

「건강가정지원법」에 근거하여 시민의 삶의 질 향상과 건강하고 행복한 가족 문화 확산을 위해 2010년 1월 15일 삼척시건강가정지원센터를 시직영으로 설치하였으며 2012년 5월부터 2014년 12월까지 강원대학교삼척캠퍼스 산학협력단에 위탁하여 운영하였다.

직원은 비상근센터장1명, 팀장 1명, 팀원 3명으로 2014에 7개영역 52개사업 457회기의 사업을 운영하여 연간 9,225명의 가족이 참여하였다.

또한 건강가정지원센터에 맞벌이 가정의 양육부담 경감을 위한 아이돌봄지원 사업을 위탁하여 운영하고 있으며 아이돌봄 전담인력1명을 배치하여 2014년 한해 동안 50명의 아이돌보미가 활동하면서 연간 시간제 1,117명, 종일제106명 등의 아동이 돌봄서비스를 이용하였다.

4. 아동복지

2014년도말 현재 18세이하 아동인구는 11,135명으로 시 전체 인구 72,314명의 15.0%비율을 나타내 매년 감소 추세에 있으나, 도시산업화로 인한 산업재해 증가, 성 개방 풍조와 도덕성 결여로 인한 이혼문제 등으로 결함가정의 요보호아동은 계속적으로 발생하고 있어 정부에서는 가정 내에서 원만한 생활을 유지할 수 있도록 생계의료 및 교육보호를 확대 지원하고 있으며,

또한 종래의 대가족 중심의 가정교육 및 탁아기능이 점차 퇴조하고 현대사회 기혼여성의 사회참여가 지속적으로 증가하고 있는 가운데 영유아에 대한 적정한 환경과 전문적인 보육 서비스를 제공하는 보육사업은 지속적으로 증가되고 있다.

아동 인구 현황

구 분	총인구	연 령 별 인 구					아동인구 비율(%)	비 고
		계	0 - 4	5 - 9	10 - 14	15 - 18		
계	72,314	11,165	2,338	2,478	3,046	3,273	15	
남	36,940	5,812	1,195	1,292	1,596	1,714	15	
여	35,374	5,353	1,143	1,186	1,450	1,559	15	

가. 소년소녀가정 및 가정위탁 세대보호

부모의 사망 질병 등으로 인하여 생활이 어려운 만18세 이하의 소년소녀가 실질적인 생계를 이끌어 가는 세대와 친인척 등에 위탁하여 보호하는 세대에 대하여 생계의료·교육비등을 지원함으로써 시설입소를 예방하고 자립능력을 배양하여 건전한 사회인으로 육성토록 하고 있다.

2014년도 소년소녀가정 및 가정위탁 세대는 120세대 158명으로서 생활보호비·주택전세금등을 지원하였으며 또한, 한국복지재단 및 지역독지가, 자원봉사자와 연계하여 후원금 지원으로 물질적 안정은 물론, 가치관이 정립되지 아니한 아동, 청소년들에게 대부·대모의 상담자 역할과 가사 도와주기, 후견인 지정 등 정서적 지원을 펼치고 있다.

보호아동 행정기관 지원실적

(단위 : 세대/명, 천원)

구분 연도별	보호인원	지 원 내 역					비 고
		계	국비	분권교부세	도비	시 비	
2013년	126/164	403,950	45,654	104,991	18,056	235,249	
2014년	120/158	368,263	45,985	98,493	16,443	207,342	

나. 영유아 보육시설 및 보육료 지원

여성의 사회참여 증가와 가족구조의 핵가족화 현상에 따른 보육수요의 급증으로 저소득층 밀집지역 및 농어촌 등 취약지역에 예산지원을 통하여 보육시설을 설치하고, 이에 따라 보육수요 충족률을 100% 이상으로 유지하여 이용에 차질이 없게 운영 중이며,

또한, 어린이집 시설 미이용 영유아의 보호자의 경제적 부담을 경감하여 위하여 가정양육수당을 지급하고 있다.

영유아 현황

(단위 : 개소)

총계	0세	1세	2세	3세	4세	5세	6세 이상
3,837	417	444	515	476	486	496	1,003

※ 어린이집 이용 영유아 : 1,514명 ☞ 그 외 영유아 유치원 또는 시설 미이용

어린이집 시설 현황

(단위 : 개소)

총계	국공립	법인·단체 등	민간어린이집	가정어린이집	비고
46	9	3	14	20	전년대비 1개소 증가

※ 관내어린이집 총 정원 : 1,819명

※ 보육수요 충족률 : 120%(관내 어린이집 전체 정원대비 시설이용 영유아 수)

어린이집 시설 및 영유아 지원예산

(단위 : 백만원)

지 원 내 역				비 고
총계	국비	도비	시비	
10,373	4,981	2,624	2,768	이월사업 포함

5. 청소년 복지

○ 삼척시 청소년인구 현황

(2014년12월기준)

구 분	총인구	청소년 인구(명)										
		계	성별		9세-13세		14-16세		17-19세		20-24세	
			남	여	남	여	남	여	남	여	남	여
삼척시	72,314	14,600	7,895	6,705	1,438	1,342	1,216	1,064	1,723	1,559	3,518	2,740

※ 청소년기본법 제3조 : “ 청소년 ” 이라 함은 **9세 이상 24세 이하의 자**를 말함

가. 청소년수련시설 운영

○ 청소년수련시설 운영 : 3개소

○ 청소년수련시설 현황

구 분	삼척시청소년수련관	도계청소년장학센터	원덕청소년문화의집
건 물 규 모	지하1층, 지상3층	지하1층, 지상3층	지하1층, 지상3층
건축면적/연면적	1,078㎡ / 2,603㎡	507㎡ / 1,916㎡	312㎡ / 734㎡
수용인원(비숙박)	300명	150명	100명
개 방 시 간	월~금(09:00~21:00) 토~일(09:00~18:00)	월~금(09:00~20:00) 토(09:00~18:00)	월~금(09:00~20:00) 토(09:00~18:00)
개 관 일	2008.12.05	2009.02.19	2013.08.23
운 영 비	331백만원	207백만원	177백만원
프로그램 운영	7개분야 46강좌	6개분야 39강좌	6개분야 39강좌
이용인원(년)	82,165명	36,399명	19,288명
비 고	방과후아카데미 운영(40명)		

나. 청소년 종합예술제

○ 기간 : 매년 청소년의 달 5월에 개최(기간 중 9일)

○ 장소 : 엑스포타운(문화예술회관 및 광장)

○ 대상 : 삼척시 청소년(유치원, 초·중·고등학생 및 일반 청소년)

○ 주최/후원 : (사)한국예술문화단체총연합회 삼척지회 / 삼척시

○ 행사내용 : 국악예술경연, 창작시·애송시 낭송 경연, 죽서 미술·취호 대회,
청소년 사진 콘테스트, 연극 축제, 가요제, 오케스트라 연주 등

○ 운영예산 : 보조금 25,000천원

다. 청소년 공부방 운영

○ 운영기간 : 연중

○ 시설현황 : 3개소

(단위 : m², 명, 천원)

시 설 명	위 치	운영자 (대표자)	시 설 내 용			지원예산	비고
			유 형	면적	수용 인원		
합 계		3개소			148	42,900	
고사리쉼터 청소년공부방	도계읍 소달길 8-9	고사리쉼터청소년 공부방운영위원회 (나영진)	개인시설	60.39	30	14,300	
하장면 청소년공부방	하장면 하장길 118	하장면청소년 공부방운영위원회 (하장면장)	복지회관	83	40	14,300	
정라동 청소년공부방	새천년도 로 38	정라동청소년 공부방운영위원회 (정라동장)	마을회관	231	78	14,300	

라. 청소년 문화-zone 운영(2014년 명칭변경 문화존→어울림마당)

- 청소년어울림마당 : 청소년들의 문화적 감성 함양과 역량 개발을 지원하는 시설·조직·프로그램 등으로 구성된 지역적 공간으로 청소년들의 상시 문화활동 지원사업
- 사업기간 : 매년 3 ~ 12월
- 운영횟수 : 7회(월 1회 이상 토요일 운영)
- 운영장소 : 삼척시청소년수련관 광장 등
- 주최/주관/후원 : 삼척시 / 관내 청소년단체 / 여성가족부, 강원도
- 주요내용 : 청소년 댄스·가요 페스티벌, youth 콘서트, 동아리 난장, 체험행사 등
- 운영예산 : 28,000천원

마. 청소년 동아리 활동 지원

- 사업기간 : 매년 3월 ~ 12월
- 지원대상 : 자율적으로 구성된 20여개 청소년 동아리
- 지원내용 : 동아리별로 500 ~ 1,500천원 활동 운영비 지원
- 활동내용 : 청소년수련관 시설 이용 및 각종 청소년 관련 행사 참여 보장
- 운영예산 : 19,800천원

6. 장애인 복지시책

장애인 복지사업은 장애인의 인권을 보호하고 안전한 사회참여와 더불어 함께 살아갈 수 있는 사회를 만들기 위한 장애인 복지정책으로서 장애인 자활자립기

반을 조성하고 생활안정을 도모하는데 있으며, 장애인은 지체, 뇌병변, 시각, 청각, 언어, 지적, 정신, 자폐성, 신장, 심장 장애 등 15종으로 분류되며, 장기간에 걸쳐 일상생활 또는 사회생활에 상당한 제약을 받는 사람을 말한다.

가. 장애인 등록현황

장애인 등록사업은 장애인 복지시책을 추진하기 위하여 1988. 11. 1.부터 실시하고 있으며 등록장애인은 2014년말 현재 5,599명이다.

연도별 장애인 등록현황

(단위 : 명)

구분 연도별	계	지체, 뇌병변	시각	청각 언어	정신, 지적	기타	증감 (△)	비고
2003년	3,790	2,564	355	434	242	217	280	
2004년	4,054	2,717	390	451	252	244	264	
2005년	4,385	2,929	431	489	393	143	331	
2006년	4,715	3,126	450	563	420	156	330	
2007년	5,032	3,302	461	646	455	168	317	
2008년	5,398	3,521	476	720	492	189	366	
2009년	5,704	3,719	526	770	498	191	306	
2010년	5,838	3,789	548	796	508	197	134	
2011년	5,364	3,522	521	702	453	166	△474	
2012년	5,730	3,613	537	719	488	190	183	
2013년	5,645	3,661	548	724	507	205	△85	
2014년	5,599	3,621	542	718	505	213	△46	

나. 장애인 지원실적

등록장애인에 대한 복지시책으로는 경증 장애인에 대한 장애수당 지급, 중증 장애인에게 장애인연금 지급, 장애인 본인 부담의료비 지원(의료급여 2종 수급권자, 차상위 본인부담 경감대상자), 바우처(발달재활서비스, 장애인 활동지원), 장애인 등록진단비, 장애검사비, 장애인 보조기구 교부, 여성장애인 출산비용 지원, 농어촌 재가 장애인 주택개조비 지원, 장애인 일자리지원, 장애인 자립자금 대여, 장애인용 수입물품관세 면제, 장애인 차량에 대한 고속도로 통행료 감면, 전화요금 할인, 철도 및 지하철 이용 요금할인, 고궁 박물관 및 공원 등의 이용 요금면제, 승용자동차에 대한 개별소비세 감면, 취득세(중전 등록세 포함)·자동차세 감면 있다.

관내 거주 장애인에게 2014년도에 지원된 실적을 보면 장애인에 대한 장애수당으로 1,197명에게 476,051천원을 지급하였고, 장애인연금은 717명에게 1,459,902천원을 지급하였으며, 중증장애인 교통보조수당은 920명에게 223,140천원을, 장

애인 의료비 본인 부담금은 2,552명에게 52,636천원을, 장애인 신문보급을 278명에게 13,172천원을 지급하였다.

독거 재가장애인 54명에게 54,728천원을 지원하여 무료급식을 제공하였으며, 농어촌 저소득 재가장애인 주택 7동 22,835천원을 지원하여 개보수하고, 재가장애인 100명에게 건강검진비 7,000천원을 지원하였다.

또한, 장애인 바우처 지원사업으로 장애아동 재활치료사업에 53명에게 96,000천원을 지원하였으며, 활동지원사업에 111명에게 871,310천원을 지원하였다. 장애인 사회참여서비스 확대지원의 일환으로 장애인 행정도우미 11명에게 154,083천원을 지급하였으며, 장애인 복지일자리 12명에게 39,834천원을 지급하였다.

7. 장애인 복지시설 지원

장애인의 인간다운 삶을 영위할 수 있도록 보다 나은 사회복지 서비스 등을 보장 받을 수 있도록 장애인 복지시설을 설치운영 지원하고 있으며, 장애종별로 구성된 장애인 단체들에게도 각종 장애인 복지프로그램 운영을 지원하였다.

가. 장애인 주간보호소 운영

다른 사람의 도움 없이는 일상생활을 영위하기 어려운 장애인을 낮 동안 보호하여 장애인 가족의 항시 보호부담을 경감시켜 줌으로써 가족 구성원이 안심하고 사회·경제활동을 영위할 수 있도록 장애인 주간보호소인 “샘터”가 2001. 3. 8.에 문을 연 이후 원장을 비롯하여 사회복지사 2명, 사무원 1명이 상근하며 상시이용자 15명을 대상으로 각종 재활 프로그램을 실시하고 있다.

이용시간은 평일 09:00에서 18:00까지이며, 토,일,공휴일은 휴원하고 있고, 2014년도에는 138,717천원을 시설운영비로 지원하였다.

나. 장애인 보호작업장 운영

우리시에서는 근로능력은 있으나 생계유지가 곤란한 장애인들의 고용확대와 자활능력을 배양하고자 지난 1992년부터 남양동 346-1번지에 연건평 225.72㎡ 규모의 장애인 보호작업장을 운영하다가 2010년에 사직동 59-1번지의 연건평 794.25㎡ 규모로 보호작업장 위치를 변경하여 운영하고 있다.

보호작업장은 (사)한국지체장애인협회 강원도지부 삼척시지회에서 위탁 운영하고 있으며 13명의 종업원들이 대형세탁기, 탈수기 등을 갖추고 위생물수건을 생산 관내 식품위생업소에 중점 공급하고 있으며 의료세탁물을 수거하여 세탁공급하고 있다.

2014년도에는 총203,053천원의 매출액을 올렸으며 시에서는 보호작업장에 대하여 173,038천원의 운영비를 보조하여 운영하므로 보호작업시설로써 기능과 역할을 충실히 이행하고 있다. 앞으로도 시설의 기능보강 등을 위하여 운영비를 계속 보조할 계획에 있다.

다. 장애인 이동지원센터 운영지원

이동에 상당한 제약이 있는 장애인에게 차량운행을 통한 직장 출·퇴근 및 외출 보조 기타 이동서비스를 제공함으로써 장애인의 사회활동 기회를 확대하기 위하여 “장애인 심부름센터”를 (사)한국시각장애인협회 강원도지부 삼척지회에 2002년 4월 12일 설치하여 2005년 7월 19일 『장애인 이동지원센터』로 명칭을 변경 운영하고 있으며,

2014년도 172,120천원을 지원하여 센터장1명, 사무원 1명, 운전원 2명이 장애인 이동서비스에 주력할 수 있도록 도와 실인원 190명이 수혜를 받은 실적이 있다. 앞으로도 더 많은 장애인이 수혜자가 될 수 있도록 운영비를 계속 보조할 계획으로 있다.

라. 청각 장애인 수화통역센터 운영지원

‘수어’라는 시각적 언어를 사용하는 청각, 언어장애인과 음성 언어를 사용하는 지역사회, 기관,단체,개인간 의사소통권 보장을 통한 상호 통합의 삶을 이루고자 “청각장애인 수화통역센터”를 (사)강원도농아인협회 삼척시지부에서 2004년 2월 1일부터 운영하고 있다.

수화통역센터는 센터장 1명과 3명의 수화 통역사, 그리고 1명의 청각장애인 통역사가 근무하며 생활,의료,교육,행정,법률,직업,문화예술 등의 영역에 대한 의사소통권 보장이 필요한 상황이 평일 9시-18시에만 발생하는 것이 아니라는 점을 기억하며 상황 발생시 빠른 출동을 통한 지원체계와의 연계를 이끌어낼 수 있도록 항상 준비하고 있으며, 수화통역사 외의 수화인구 증대를 통한 장애의 벽을 허물고자 지역사회를 대상으로 수화교육을 실시하고 있다.

시에서는 2014년도 165,706천원을 지원하였으며, 실인원 444명을 대상으로 연 4,114회의 수화통역서비스를 제공, 지역 내 주민 및 학생 실인원 165명을 대상으로 수화교육과정을 운영하도록 지원하였으며, 앞으로 보다 많은 장애인과 지역사회 구성원간의 의사소통의 상이함을 극복하며 나아갈 수 있도록 지원할 예정이다.

마. 지적장애인 자립지원센터 운영지원

지적장애인은 정신적, 신체적으로 발생하는 문제에 대한 해결능력이 부족하여 자신의 일을 처리하는 것과 사회생활에의 적응이 상당히 곤란하다.

지적장애인 자립지원센터에서는 지적장애인과 그 가족을 대상으로 고충상담, 지적장애인의 자립생활 능력 향상과 사회참여 확대지원을 하고자 2008년 7월부터 도계읍 도계리 318번지 3리 1반에 연건평 153㎡의 규모를 갖추어 운영하고 있다.

센터장 1명, 사회복지사 3명이 상근하며, 상시 이용 35명을 대상으로 도계와 삼척 두 곳에서 종합적인 자립생활 프로그램을 제공하고 있다.

월요일부터 금요일까지 운영하며 시에서는 2014년도에는 129,930천원을 시설 운영비로 지원하였다.

바. 발달재활치료센터 운영 지원

지역사회 장애아동들의 전문적, 특수적 조기 치료 서비스 제공을 통하여 장애 아동들의 사회적, 정서적, 인지적 측면에서 성장 발달을 지원하기 위하여 삼척발달재활치료센터를 삼척장애인종합복지센터내 작업치료사 2명이 상근하며 치료인원 14명을 대상으로 각종 재활프로그램을 실시하고 있다. 월요일부터 금요일까지 운영하고 있으며, 장애아동과 비장애청소년과의 연합 캠프를 통한 지역사회 적응훈련도 실시하였다. 이에, 시에서는 장애아동발달지원센터에 2014년에는 72,373천원을 시설운영비로 지원하였다.

사. 장애인 민원봉사실 운영지원

장애인들에게 일상생활의 불편 및 애로사항 등 각종 민원서비스를 제공함으로써 장애인 권익보호와 복지증진의 기반을 마련하고 사회참여 활동을 도모하기 위하여 (사)강원도지체장애인협회 삼척시지회에서 2003년 1월부터 남양동 346-1번지에서 민원봉사실을 운영하다가 2010년에 사직동 59-1번지로 위치를 변경하여 연건평 76.59㎡ 규모의 사무실을 갖추고 상담원 1명이 상근하며, 579명의 장애인들의 민원상담을 실시하였다. 시에서는 2014년에는 50,496천원을 운영비로 지원하였다.

아. 장애인 휠체어 리프트차량 운영지원

이동에 제약이 있는 중증장애인들에게 휠체어리프트장착 차량운행을 통한 이동서비스를 제공함으로써 장애인의 사회활동 기회확대를 위하여 (사)강원도지체장애인협회 삼척시지회에서 2005년 6월부터 남양동 346-1번지에서 휠체어리프트장착 차량을 운영하다가 2010년에 사직동 59-1번지로 위치를 변경하여 연건평 76.59㎡ 규모의 사무실을 갖추고 운전원 3명이 상근하며, 이동에 불편한 장애인 3,030명의 이동서비스를 제공하였다. 시에서는 2014년에는 67,657천원을 운영비로 지원하였다.

자. 시각장애인 자립지원센터 운영지원

점자보행교육, 점자도서 보급, 정보화 교육 등 시각장애인의 재활자립과 사회 참여 확대 지원을 수행함으로써 시각장애인의 복지시혜 확대를 위하여 (사)한국시각장애인연합회 강원도지부 삼척시지회에서 2006년 4월부터 남양동 342-1번에서 사업을 운영하다가 2010년에 사직동 59-1번지로 위치를 변경하여 연건평 68.34㎡ 규모의 사무실을 갖추고 사회복지사 1명이 상근하며 실인원 75명에게 재활지원을 하였다. 시에서는 2014년에는 29,561천원을 운영비로 지원하였다.

차. 장애인복지센터 목욕장사업 운영지원

지역 내 장애인들에게 목욕장을 제공함으로써 심신을 건강하게 단련하여 삶의 질을 향상시키기 위하여 (사)강원도지체장애인협회 삼척시지회에서 2010년 3월부터 사직동 59-1번지에 98.12㎡ 규모의 시설을 갖추고 관리인 2명이 상근하며 5,610명에게 이용혜택을 주었고 시에서는 2014년에 61,648천원을 시설운영비로 지원하였다.

카. 시각장애인 실버건강운동지도사 파견사업

미취업 시각장애인에게 일자리 제공을 통해 사회참여를 확대하고 실질적 소득 보장을 도모하고, 더불어 경로당을 이용하는 지역노인들에게 실버건강운동서비스를 제공함으로써 건강을 증진시키기 위해 (사)한국시각장애인연합회 강원도지부 삼척시지회에서 2014년 1월부터 시각장애인 실버건강운동지도사 17명을 경로당에 파견하여 노인 11,693명에게 서비스를 제공하였다. 시에서는 2014년에 132,685천원을 운영비로 지원하였다.

제3절 보건행정

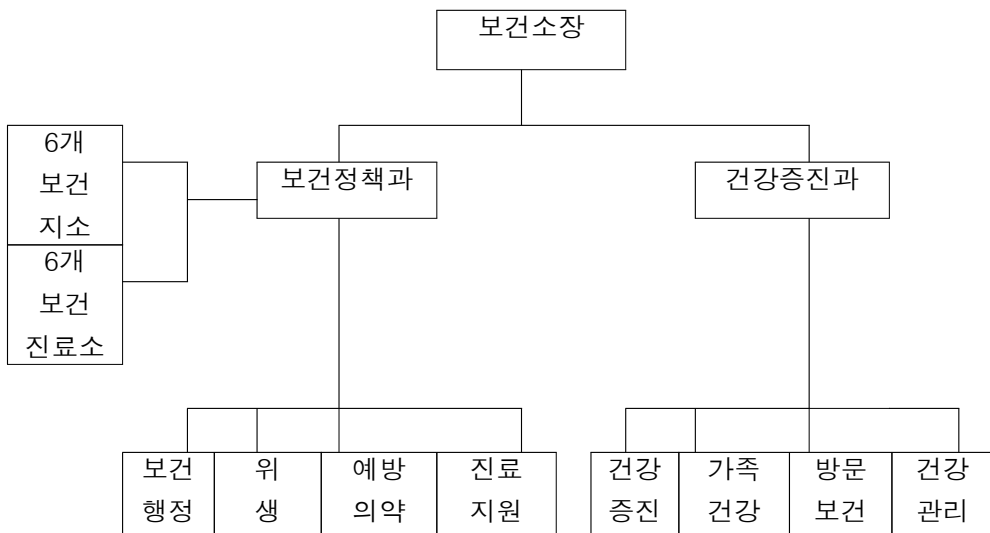
1. 보건소 운영

시민의 건강관리를 위한 중추기관으로서 3층규모의 보건소를 운영하고 있으며, 도계보건출장소의 기능과 역할확대를 위하여 사업비 29억원을 투입하여 건축 연면적 1,510.62㎡, 3층 규모의 보건소를 신축 이전하고 각종 의료장비를 현대화하여 질병의 사전예방과 발견치료, 수요자 중심의 보건의료행정서비스 제공을 위한 맞춤형 보건사업 전환으로 감동 보건의료행정을 실현하고 있으며, 민간 의료기관과 연계 전염병 관리체계를 구축 각종 전염병으로부터 시민의 건강보호를 위해 지속적인 예방활동에 노력하고 있다.

또한, 보건의료사업 즉 노인보건, 정신보건, 구강보건, 장애인 재활사업, 맞춤형방문건강관리사업, 치매예방관리사업, 영양플러스사업, 지역특화건강행태개선사업, 모자보건, 출산장려정책, 암 검진사업, 희귀·난치성 질환 및 암환자, 진폐환자 의료비 지원사업과 만성퇴행성 질환 관리 기능을 강화 운영하는 등 지역주민의 건강과수꾼으로서의 역할을 다하는 공공보건의료기관으로 꾸준히 노력하고 있다.

2. 보건소 일반현황

가. 기구



나. 인력

구 분	계	직 급 별							공중보건의	공무직 및 기간제
		4급	5급	6급	7급	8급	9급	운전직		
계	119	1	2	35	23	1	3	4	18	32
보건소	67	1	2	17	14	1	3	2	5	22
도계보건출장소	13			2	6			1	2	2
원덕보건출장소	13			6				1	3	3
보건지소 6개소	20			5	3				8	4
보건진료소6개소	6			5						1

3. 감염병 예방사업

가. 예방접종

예방접종은 감염병 예방에 있어서 가장 효과적인 수단이므로 예방접종으로 예방이 가능한 감염병 12종에 대하여 접종을 실시하여 면역 형성률을 높임으로써 감염병으로부터 개인뿐만 아니라 병원체의 전파를 막고 지역사회 전체를 보호할 수 있도록 접종대상군 관리의 내실성과 아울러 계절별 질병발생유행에 따른 감염과 전파위험군 등 취약층에 대한 우선접종 실시 등 효율적인 감염병 예방활동에 주력하였다.

또한 만12세이하 아동에 대한 예방접종비용의 전액지원을 통한 예방접종률 향상 및 육아비용부담 경감에도 최선을 다하고 있다.

한편 삼척소식지·보건교육 및 기타 대중매체 등을 통한 수시 홍보 및 교육을 실시하여 주민의 적기 예방접종을 적극 유도하였으며 질병발생 미연방지로 생산적인 사회활동에 참여할 수 있는 적정수준의 건강관리유지에 노력하고 있다.

예방접종 실적

(단위 : 명)

연도별 / 구 분	계	BCG	인플루엔자	장티프스	일본뇌염	신증후군 출혈열	폐렴구균
2013년	26,679	217	18,620	50	1,117	227	3,489
2014년	24,905	269	19,610	42	884	241	1,481

연도별 / 구 분	DTaP	폴리오	MMR	B형간염	수두	Tdap /Td	DTaP -IPV
2013년	129	32	346	1,248	80	547	577
2014년	80	12	303	961	64	486	472

나. 급성감염병관리

급성감염병 발생 및 유행을 방지하고 주민의 자기방어 능력 함양을 위하여 감염성질환의 건강보균자 색출을 위한 보균검사와 취약지역 방역소독, 설사환자 신고센터 운영과 예방접종으로 예방이 가능한 감염병에 대한 대상군의 집중관리 등 사전 예방활동에 주력하고 있으며,

특히, 환경과 기상여건의 변화에 따른 신종감염병 및 인수공통감염병의 발생에 신속한 대처와 지역내 감염병 발생 및 유행의 신속한 파악과 정보제공을 위하여 의사, 약사, 보건교사, 리·통장 등 지역지도자 90명을 질병정보모니터로 위촉 활용하고 있으며, 2개 병·의원을 표본으로 하는 감염병 표본감시제 등을 운영하고 있다.

또한 질병예고제를 통하여 대주민 수시홍보 및 계층별 보건교육 실시로 주민의 감염병에 대한 인식을 함양하였다.

건강보균자 색출을 위하여 의무검사 대상인 식품접객업소 종사자는 물론 불안전급수지역 주민, 집단급식시설 종사자, 단체음식 제공업소 종사자, 미신고 급식취약시설(무료경로당, 놀이방, 노인 장애아보호시설)종사자 등 취약계층에 대한 보균검사를 강화하여 9,451건의 감염성병원균 보균검사를 실시하였고, 해안과 인접한 지역에서 호발하기 쉬운 비브리오패균의 오염확인을 위하여 718건의 해·하수, 어패류 등 환경가검물에 대한 검사를 실시하는 등 감염병 발생전 오염원 찾기에 주력하였다.

방역소독은 3개 방역기동반과 1개 민간소독업체 위탁으로 시가지 및 항포구, 관광유원지, 주거환경 불량지역 등 취약지 대상으로 8,354회의 소독을 실시하였으며, 친환경적 위생해충 구제를 위하여 살문등 85개, 유문등 74개를 설치운영하고 정화조 2,880개소에 대한 모기유충구제를 실시하였으며, 관내 1개소에 대하여 4월~10월까지 주1회 일본뇌염모기 밀도조사를 실시하였다.

급성감염병 관리 실적

(단위 : 명, 건, 회)

연도별	단위사업별	보균찾기사업	환경가검물 (해, 하수, 어패류)검사	방역소독 (살충, 살균)	연막소독 (살충)
계		9,451	12,205	7,949	521
2013년		5,227	6,552	2,655	289
2014년		4,224	5,683	5,294	232

다. 만성감염병 관리

결핵면역인구 확대를 위하여 생후 1개월 이내 신생아 대한 BCG접종451명을 실시하였으며, 결핵감염예방과 신환자 발견을 위한 취약계층 호흡기 무료이동검진 및 소집단 조기발견사업, 기타 결핵검진 흉부 X-선 검진17,000명과 객담검사933

명 등을 통하여 37명의 결핵환자를 발견 등록 치료하여 완치되록에 주력하였으며,

제8차 전국 장내 기생충 감염 실태조사를 통해 수계지역주민 100명을 대상으로 간흡충외 10종 기생충에 대해 검사결과 감염자 발생이 없었으며, 지속적으로 기생충질환의 유행성 및 담수어 생식금지 등 개인위생수칙 준수에 관한 주민 보건교육을 실시하였다.

한편 성병 및 에이즈의 예방을 위하여 다방, 유흥업소 등을 대상으로 정기검진을 실시 임질 등 감염자 57명을 치료하였으며 완치 후 종사케 하는 등 보건교육을 실시하여 전파예방관리에 주력하였다.

결핵예방접종 및 환자발견사업 추진실적

(단위 : 명)

연도별	구분	환자발견사업		
		계	X-선검진	객담검사
2013년		8,212	7,728	483
2014년		9,722	9,272	450

결핵환자 등록관리 현황

(단위 : 명)

연도별	구분	결 핵 환 자 등 록 현 황			퇴 록	비 고
		계	투약치료	요관찰		
2013년		31	15	16	15	
2014년		59	22	37	17	

성병, AIDS검진 및 치료현황

(단위 : 명)

연도별	구분	검 사 실 적					환 자 발 견				
		계	AIDS	매독	임질	클라미디아	계	AIDS	매독	임질	클라미디아
2013년		4,953	886	2,343	859	865	26		2	4	20
2014년		3,746	582	1,981	592	591	31		1	1	29

기생충 검사 및 치료현황

(단위 : 명)

연도별	구분	검 사 수			감염자 치료			감염률 (%)
		계	간흡충	요충	계	간흡충	요충	
2013년		941	53	888	3	0	3	0.3
2014년		931	118	813	8	0	8	0.8

4. 의약무 및 대마관리

주민소득 수준 향상에 따라 양질의 의료서비스 제공을 요구하는 주민 기대에 부응하기 위해 의료기관 및 약업소에 대해 의료관계법령, 약사법 준수여부에 대한 지도점검을 실시하였으며, 시중 유통의약품과 부정의약품에 대한 단속을 실시하는 등 부정·불량의약품 유통방지 및 약화사고 발생을 미연에 방지하였다.

한편 대마재배 농가에 대한 수시 지도방문 및 야생대마 제거 활동을 실시하였다. 관내에는 아직도 많은 야생대마가 서식하고 있고 주민이 관상용 앵숙을 재배하는 경우도 있어 지속적인 홍보와 적극적인 단속활동이 요구되고 있다.

의료시설 현황

(단위 : 개소)

계	종합병원	병원	의원	치과의원	한의원
52 (468)	1 (117)	2 (218)	28 (133)	10 (-)	11 (-)

※ ()안수는 병상수

약업소 현황

(단위 : 개소)

계	약국	약업사	한약업사	특수장소, 의약품취급소
51	28	-	2	22

대마재배 농가현황

(단위 : 평)

계		섬유용		종자용	
가구	면적	가구	면적	가구	면적
14	1,281	-	-	14	1,281

5. 환자진료 및 보건민원처리

보건소를 이용하는 시민에게 보건사업을 병행한 다양한 보건의료서비스를 제공하고자 보건소 및 보건출장소 2개소, 보건지소 6개소, 보건진료소 6개소에 일반진료실을 운영하여 요양급여, 의료급여 환자를 대상으로 효율적인 환자관리를 실시, 시대적 흐름에 부응한 지역내 일차 보건의료기관으로서 시민 건강관리에 일익을 담당하면서 건강한 삶의 질 향상 증진에 최선을 다하고 있다.

또한 보건기능 향상과 업무 효율성 제고를 위한 민원업무를 포함한 보건업무 전반에 대한 전산화 실시와 현대식 검사장비를 갖추고 신속하고 정확한 검사기능 활성화로 각종 건강진단을 실시하여 시민에게 접근성이 있는 지역 보건의료 서비스 제공에 주력하였다.

환자진료 현황

(단위 : 명)

구 분	계	보건소	보건출장소 (2개소)	보건지소 (6개소)	보건진료소 (6개소)
2013년	61,367	24,997	9,825	10,706	15,839
2014년	58,448	23,434	8,975	9,553	16,486

민원처리 현황

(단위 : 명)

구 분	계	건강진단수첩	건강진단서	운전면허적성검사
2013년	8,280	4,975	1,613	1,692
2014년	8,599	4,972	1,511	2,116

세입 현황

(단위 : 천원)

구 분	계	보건소	보건출장소 (2개소)	보건지소 (6개소)	보건진료소 (6개소)
2013년	877,807,757	259,609,122	187,208,111	194,532,715	236,457,809
2014년	923,424,692	321,753,628	176,112,879	187,981,917	237,576,268

※ 보건소, 도계보건출장소, 근덕보건지소는 의약분업 대상지역임

6. 물리치료실 운영

지역주민의 생활수준의 향상에 따라서 인구구조의 고령화, 만성퇴행성질환의 증가로 인한 질환들에 대하여 물리치료를 함으로써 통증경감과 운동성증진 및 양질의 의료 서비스를 제공하고,

우리시에서는 시민들에게 다양한 보건의료서비스를 제공 하고자 보건소 및 도계·원덕보건출장소, 근덕·하장보건지소에 물리치료실을 설치하여 표층열 치료기외 32점의 물리치료 장비를 구입 비치하고 물리치료사가 질환상태에 따른 적절한 치료를 실시하여 2013년 7,268명, 2014년 7,435명의 환자가 이용하였으며,

기초생활수급권자 및 차상위계층 등 저소득층 대상으로 거동불능인 재가환자와 거동이 불편한 환자들에 대하여 재활운동치료 및 근력강화 운동 등을 제공하고 교육함으로써 일상생활에서의 기능회복 도모하였다.

물리치료 현황

(단위 : 명)

구 분	계	보건소	보건출장소(2)	보건지소(2)	비 고
2011년	7,268	4,883	1,509	876	
2012년	7,435	4,597	1,763	1,075	

7. 위생업소 관리

우리시에서는 해양 동굴 관광도시로서 식품 안전관리 및 업소의 위생 수준 향상을 위하여 영업주 위생교육, 친절교육을 실시하여 음식문화 개선 발전에 기여하였다.

식품안전관리를 위하여 부정불량식품 유통 방지 지도, 유통식품 수거검사, 청소년 유해업소 등 퇴폐·변태영업이 우려되는接客업소에 대해서는 중점관리 대상으로 분류하고 단속 및 홍보·지도 활동을 강화하여 청소년 탈선 예방과 건전영업 풍토 조성에 기여하였다.

공중위생업소에 대한 자율적인 감시활동 및 자정 활동 지원으로 미풍양속을 해치는 행위를 예방하는 등 식품接客업소와 공중위생업소에 대한 불법영업행위 예방 및 지도단속으로 시민보건위생 향상을 위하여 노력하였다.

가. 공중위생

공중위생은 공중이 이용하는 위생接客업, 위생관련 영업, 위생용품 제조업의 시설과 운영 등에 관한 사항과 공중이용시설 및 위생용품에 중점을 두어 시민의 보건수준 향상과 공공복리의 증진에 기여하는 것을 목표로 추진해왔다.

공중 위생업소

(단위 : 개소)

총 계	숙박업			목욕장업	아미용업		위생관련영업			공중이용시설
	호텔	여관	여인숙	공동탕	이용	미용	세탁업	위생관리 용역	위생 처리업	
354	2	60	13	15	35	162	36	17	1	13

공중위생업소 위생관리를 위하여 2014년도 354개소를 정기 및 수시 점검을 통하여 업종별 시설기준 및 준수사항 이행여부를 확인지도 하였으며, 동업자 단체를 통한 자율감시 및 자정활동에 중점을 두었다.

나. 식품위생

식품 안전관리는 국민건강보호 증진과 식의약 안전 확보를 위한 예방, 대응, 지원으로, 식품안전 관리의 추진 방향은 위해 식품 사전예방 관리강화, 식품사고 신속대응 관리 역량 강화, 혁신적이고 효율적 안전관리 기반을 구축하고 국민이 체감하는 안전 정책을 추진하는 것이다.

소비자 등이 많이 이용하는 지역의 식품접객업체 위생수준 향상을 위한 지속적인 사후 관리를 유지하고 위생수준 향상으로 선진 음식문화 정착과 함께 식중독 발생 예방 활동을 하였다.

식품접객업체에 대한 지속적인 지도·점검 및 영업자, 종사자 등에 대한 교육을 강화하고 주기적인 수거·검사 등 위생관리 강화로 식중독 예방을 추진하고 자율 지도 기능 활성화를 통하여 영업주가 자율 개선하도록 유도 하였다.

식품접객업소 및 판매업소

(단위 : 개소)

연도별	구분	계	식품접객업				식품판매업	식품소분업	
			소계	휴게음식	일반음식	단란주점			유흥주점
2013		1,853	1,574	122	1,340	17	95	271	8
2014		1,903	1,603	141	1,351	16	95	292	8

식품제조가공업소

(단위 : 개소)

연도	구분	계	빵떡류	두부류	면류	다류	음료류	조미(장류)	김치	젓갈	식용얼음	절임식품	건포류	기타식품류	일반가공
2014	55	2	6	2	11	3	5	4	1	1	14	4	2		

즉석판매제조가공업소 및 집단급식소

(단위 : 개소)

연도	구분	계	떡류	식용유지류	면류	다류	추출, 단순가공	인삼제품	조미식품	양념육	기타	김치절임식품	집단급식소	위탁급식
2014	168	39	9	2	3	30	2	4	4	5	8	58	4	

다. 식품 제조업소 관리

철저한 위생관리를 통하여 식품으로 인한 위해를 사전에 예방하고자 식품 제조가공업소 55개소와 즉석판매제조가공업소 168개소에 대해 원료의 보관, 신고 외 첨가물 사용여부, 제조공정의 준수여부, 표시기준의 적정여부 등에 대해 확인 점검을 실시하여 안전한 식품 유통을 위하여 노력하였다.

식품제조가공업소 점검

(단위 : 개소)

구분 연도	점검 업소	위반 업소	위 반 내 역			조 치 내 역			
			표시 기준	시설 기준	기타	영업 정지	품목제 조지	시정	시설 개수
2013년	152	1			1			1	
2014년	150	1			1	1			

라. 유통식품 관리

시민 생활수준 향상과 더불어 건강에 대한 관심과 가공식품의 이용이 증가하고 있는 반면에 산업화, 도시화, 개방화에 따라 원료식품의 오염과 수입식품의 증가에 따른 식품의 안전 및 품질관리상의 문제점이 노출되고 있어 식품위생 전반에 관한 관리기능에 있어 시민들의 욕구수준에 부응하기 위해 소비자 단체 및 위생관련단체들과 연계한 범시민적 위생감시 체제 확립이 요구된다.

소비자단체 및 학교주변 전담관리원으로 구성된 도 지정 소비자식품위생감시원 10명, 시 지정 소비자식품위생감시원 10명을 위촉하여 식품위생감시원과 합동으로 시중에 유통되고 있는 식품류 전반에 대해 감시활동을 실시하여 위생업소 수족관수, 행주, 도마, 칼, 유통식품 291건에 대하여 강원도 보건환경연구원에 검사 의뢰하였으며, 시민들이 안심하고 식품을 구입할 수 있도록 안전한 식품 유통관리에 최선의 노력을 다하였다.

유통식품 수거검사 및 단속

(단위 : 건)

구분 연도	수거 검사	검사결과		유 통 식 품 단 속				비 고
		적 합	부적합	유통기한 미 표시	표시 기준	유통기한 과	기 타	
2013년	256	256	-	-	-	-		
2014년	291	291	-	-	-	-		

마. 식품 접객업소 관리

식품 접객업소에 대한 위생관리 상태 및 불법 영업 행위에 대한 지속적인 지도 단속을 통하여 식품 접객업소의 청결한 환경과 건전한 영업풍토가 조성 되었다.

식품위생 감시원으로 편성된 상설지도 점검반 1개반 5명, 유관기관과 합동(경찰, 교육청)으로 구성된 합동 단속반 1개반 6명이 위생업소 1,490개소에 대해 수시 지도. 단속을 실시하여 청소년 주류제공 위반업소, 영업자 준수사항 위반업소를 적발 행정처분을 실시하여 위생업소 영업자 준수사항 이행과 건전 영업 풍토 조성에 기여하였다.

식품 접객업소 위생수준 향상을 위하여 영업장(조리장, 객실, 객실 등) 등 위생 관리 지도를 실시하여 화장실 시설 개선, 청결한 환경 조성, 충분한 편의용품 비치, 종사자 친절교육으로 위생업소 이용자의 편의를 도모하였다. 영업장 시설 개선을 위한 강원도식품진흥기금 융자 지원, 접객업소에 위생용품(위생지, 남은 음식 담는 용기 및 봉투) 등을 제작·지원하여 친절 실천과 업소의 환경개선에 적극 노력하였다.

식품접객업소 지도점검

(단위 : 개소)

구분 연도	점검 업소	위반 업소	위 반 내 역				조 치 내 역			
			청소년 주류제공	시설 기준	준수 사항	기타	허가 취소	영업 정지	시정 명령	기타
2013	1,971	17	6	2	7	2		8	2	7
2014	1,788	19	1	1	11	6		8	1	10

바. 좋은 식단체 운영관리

가정 및 음식점에서 과도한 상차림으로 과소비, 음식물 쓰레기 발생 증가 등 환경오염을 유발시켰을 뿐 아니라 자원의 낭비를 가져왔으며, 급격한 외식 문화의 발달에 따라 고유 음식문화 계승 및 올바른 식생활 문화 정착을 필요로 1992년 4월부터 추진되어 온 좋은 식단체 이행을 적극 장려 하고 지도하므로 위생적이고 알뜰하며 영양적으로 균형이 잡힌 식단을 음식점에서 자율적으로 실천 할 수 있도록 적극 권장하였다.

좋은 식단체 운영을 위하여 식품접객업소 중 일반음식점을 대상으로 전체 업소수의 5%이내 모범음식점으로 지정하여 상수도요금 30%감면, 쓰레기종량제 봉투 지원, 업소 시설개선 자금 융자, 위생용품 제작 지원 등을 추진하여 각종 인센티브를 제공하였으며, 청결한 환경, 친절, 향토음식 개발 등의 지속적인 발굴을 위해 음식문화 개선 사업을 지속적으로 추진 해 나갈 계획이다.

접객업소 지원 현황

(단위 : 천원)

구분 연도별	지원내역	개 소	금 액	비 고
2013	· 상수도료 감면	62	24,120	
	· 쓰레기 종량제봉투 지원	66	5,964	
	· 종사자 앞치마 지원	307	10,080	
	· 위생용품지원(식탕용 위생지, 남은 음식 담은 용기 및 봉투)	180	24,310	
2014	· 상수도료 감면	62	6,112	
	· 쓰레기 종량제봉투 지원	67	2,627	
	· 종사자 앞치마 지원	122	10,450	
	· 위생용품지원(식탕용 위생지, 남은 음식 담은 용기 및 봉투)	281	38,255	

8. 접객업소 종사자 친절운동 전개

해양 동굴 관광의 도시인 우리 시를 찾는 관광객들에게 손님맞이 분위기 정착을 위하여 접객업소를 대상으로 친절 교육을 실시하고 청결한 환경을 위하여 위생지도를 실시하였다.

이를 위하여 우리 시에서는 관련 사회단체 등을 통한 자율적인 위생업소 방문 지도와 친절한 손님맞이 운동을 전개하여 접객업소 종사자의 관광 요원화 및 손님맞이 응대요령 등을 실천하게 하였고, 접객업소 종사자의 친절, 위생교육으로 친절한 삼척 이미지 개선에 기여하였다.

가. 관련단체 활동

접객업소의 음식문화 향상과 종사자의 친절한 손님맞이를 실천하고자 삼척시 경제살리기협의회, (사)한국음식업중앙회 삼척시지부, 서비스자원봉사대 등 관련 단체에서는 위생업소 방문지도, 캠페인 전개, 홍보물 배부 등 자율적인 시민활동으로 접객종사자의 관광 요원화 및 친절한 손님맞이 자세를 확립하는데 노력을 기울여 관광 삼척의 친절한 이미지를 배가 시키는데 노력을 기울였다.

나. 위생교육 및 지도

다양한 식생활 변화로 외식문화가 발달하고 친절에 대한 손님 요구가 증가함에 따라 이러한 시대적 여건에 부응하기 위하여 위생종사자들의 친절한 손님맞이와 청결한 이미지 제공을 위하여 영업주와 종사자에 대한 위생교육과 방문 지도로 손님을 맞이하는 서비스의 기본자세를 확립하고, 종사자 자질 향상과 청결하고 단정한 용모와 복장개선을 통해 종사자의 위생수준과 선진 음식문화 개선에 노력하였다.

식품·공중 위생교육

(단위 : 명)

연도별	업종	대상자	교육기관	교육인원
2013	식품접객업소	신규 및 기존 영업자	관련단체	1,421
	공중접객업소	신규 및 기존 영업자	관련단체	221
2014	식품접객업소	신규 및 기존 영업자	관련단체	1,319
	공중접객업소	신규 및 기존 영업자	관련단체	298

9. 모자보건사업

최근 산업화 및 여성의 사회 진출, 핵가족화, 생활양식의 변화, 결혼 연령의 지연 등으로 인하여 모자보건사업 대상자와 그 요구도 매우 다양화되고 있으며,

특히 모성과 영유아의 체계적인 관리를 위하여 산모 및 영유아 사전예방적 건강관리를 통한 차세대 인적자원 확보 등 모자보건 문제가 과거와는 달리 보건의료부문을 넘어선 사회구조적인 문제로 파생됨에 따라 보건의료 측면은 물론 사회교육, 환경부문 등에서 포괄적 접근을 필요로 하고 있다.

또한 저출산 시대의 소자녀 가치관의 확립으로 신체적 정신적으로 건강한 아기를 출산하고자 하는 기대가 더욱 높아지고 있어 선천성이상아 및 미숙아 출생으로 초래되는 장애 발생의 예방과 조기발견을 위한 프로그램 등이 시행되고 있다.

향후 공공모자보건사업 영역은 기존의 중점관리 대상자인 임신부 및 영유아에서 모성에 대한 준비가 필요한 청소년 및 미혼여성과 평균수명 연장으로 증가하고 있는 장년기 여성까지 대상자의 범위가 확대 시행되고 있으며,

사업내용도 생식보건(Reproductive Health), 주산기(Perinatal care) 관리 및 영유아 건강검진, 임신부 산전검진비 지원, 임신부 엽산제, 철분제 지원, 난임부부 지원, 산모·신생아 도우미지원사업, 미숙아 및 선천성이상아의료비지원, 영유아발달장애아 의료비지원, 취학전아동, 실명검진사업, 신생아 청각선별검사 등을 모자보건서비스 부문의 핵심적 과제로 다루어야 할 것이다.

모자보건사업 추진 현황

(단위 : 명)

연도별	등록관리		선천성 대사이상 검사	산모신생아 도우미 지원	난임부부 시술비 지원	출산 장려금 지급
	임산부	영유아				
2013년	487	504	420	92	48	227
2014년	470	448	400	79	42	210

10. 치매예방관리사업

급속한 고령화로 지난 4년간 노인인구가 17.4%증가하는 동안 ('08: 5,016천명 → '12: 5,890천명) 치매노인은 26.8%(421천명 → 534천명) 증가하였다. 치매인식에 대한 조사결과 또한 우리나라 노인들이 가장 두려워하는 질병은 치매 35.4%, 뇌졸중 26.5%, 암 24.9%의 순으로 나타났다.

앞으로 저출산 저출산, 핵가족화, 여성의 사회진출 확대 등으로 치매환자에 대한 가정 부양 능력이 악화되고 치매환자의 의료비가 증가되고 있어, 치매환자로 인한 막대한 사회적 부담이 예상된다.

그럼에도 불구하고 치매는 노인이면 당연히 겪게 되는 노화현상이라 생각하고 치료나 관리를 포기하는 경우가 많다. 치매의 종류는 약 70여 가지에 이르나 다수의 치매는 조기에 발견하여 적절히 치료하면 진행을 지연시키거나 증상을 호전시킬 수 있으며 일부의 치매는 예방도 가능하고 10~15% 정도에서는 치료를 통해 정상적으로 호전될 수도 있다.

이에 관내 어르신 대상으로 치매조기검진 및 치매예방을 위한 상담 및 보건교육을 실시하고, 등록된 치매환자에게는 원격치매클리닉 운영, 치료관리비지원, 치매노인 간호물품, 인지재활용품 및 인식표 등을 제공하고 있다.

또한, 자체적인 치매예방 프로그램을 통해 어르신이 보다 편안하고 활기찬 노후생활영위 및 노년기 치매 없는 건강한 삶을 유지하고자 노력하고 있다.

치매상담센터 운영 추진현황

(단위 : 명)

구 분	65세 이상 노인 수	등록 치매환자 수				치매조기검진사업		치매 상담	치매 교육
		계	남	여	기초생활수급권자	선별검사	정밀검진		
2013년	13,916	617	150	467	85	8,068	74	4,352	5,940
2014년	14,245	667	163	504	85	5,118	84	5,646	8,548

11. 구강보건사업

우리나라 10대 만성질환 중 1위를 차지하고 있는 구강 질환인 충치 및 치주질환은 예방이 가능함에도 불구하고 국민1인당 평균 진료비 중 치과진료비가 6년 사이 10배로 증가한 가운데 구강보건에 대하여 아무리 강조해도 지나침이 없다.

이에 보건소 구강보건실을 운영하여 올바른 잇솔질교습, 불소도포사업, 치아홈메우기사업, 노인구강질환관리사업 실시로 치아우식증과 치주질환을 예방하고 평

생구강건강관리체계 운영으로 초등학교 계속구강건강관리사업과 저소득층 장애인 방문구강관리, 노인의치보철사업과 구강보건교육, 홍보사업 실시로 구강건강 생활실천을 유도하여 구강건강수준 향상과 구강건강관련 삶의 질이 악화되는 현실을 개선하기 위하여 계층별 맞춤형구강보건사업을 전개하고 있다.

구강보건사업 추진현황

(단위 : 명)

연도 \ 사업명	노인의치보철사업	학교구강보건실운영	치아홈메우기 불소도포사업	구강보건교육사업	노인스케일링 불소도포사업
2013년	90명 145약	1개교 127명	17,296명	505회 14,674명	1,254명
2014년	71명 112약	1개교 96명	11,735명	279회 10,946명	1,005명

12. 정신보건사업

지역사회 중심의 통합적인 정신질환자 관리체계를 구축함으로써 정신질환의 예방, 정신질환자의 조기발견·상담·치료·재활 및 사회복귀 도모를 위하여 정신건강 증진센터를 운영하고 있다.

정신건강증진센터에 등록된 정신장애인에 대해 수시로 가정방문·내소·전화상담을 통해 대상자 요구에 맞는 정신건강 서비스를 제공하고 월1회 정신질환자·가족 및 지역주민의 정신건강증진을 위한 정신건강상담일을 운영하고 있다.

또한 만성정신장애인의 신체적, 심리적, 사회적 기능을 향상시켜 사회복귀 및 재활을 위한 사회성 훈련 및 대인관계 훈련 등 지역사회 적응을 위한 다양한 주간재활 프로그램을 운영하고 있다.

지역사회 정신건강증진을 위해 정신건강전화(1577-0199)를 연중 운영하며 전화상담을 통해 1차 정신보건 상담서비스 및 정보제공 또는 연계기관에 의뢰 조치 등을 통해 정신장애 예방 및 정신보건서비스 증진에 노력하여 왔다.

지역주민을 위한 정신건강증진사업을 통하여 정신건강에 대한 올바른 인식을 심어주고 정신질환 편견 해소 및 사회 인식개선을 위한 교육과 홍보에 최선을 다하고 있다.

정신건강증진센터 운영 현황

(단위: 명)

구 분	등록환자	사례관리	주간재활 프로그램	정신건강전화상담	정신건강상담일운영	교육 및 홍보
2013년	224명	1,271건	78회 510명	46명	12회 1,922명	6,589명
2014년	220명	2,798건	214회 1,428명	618명	12회 2,663명	7,722명

13. 금연사업

국민건강증진법에서의 금연시설 및 금연구역 규제대상시설을 지도·점검하여 비흡연자를 간접흡연으로부터 보호하고 흡연자의 금연을 유도, 지역사회 금연 분위기를 조성하고 흡연예방 및 금연교육을 실시하여 금연 실천을 유도, 시민들의 건강증진에 기여하고 있다.

관리대상시설

(단위 : 개소)

금연시설						담 배 자판기	담 배 소매인
계	의료 기관	보건(지)소	초·중·고등학교	유치원	보육 시설		
156	52	9	46	7	42	2	359

계	사무용 건축물	복 합 건축물	공장	공연장	대규모 점포	관광 숙박업소	대학교	체육 시설	사회 복지 시설	교통 관련 시설	목욕장	게임공소	만화방	음식점	청사
390	14	14	26	1	1	3	2	1	25	78	15	42	1	119	48

계	청소년 활동 시설	도서관	어린이 놀이시설	학원	어린이운송용 승합차
252	2	3	56	113	78

14. 금연클리닉 운영

우리나라 흡연율은 조금씩 감소되고는 있으나, 여전히 세계 최고 수준이다. 성인 남성의 흡연율은 2013년 47.3%로 경제협력개발기구(OECD)국가 중 최고 수준이며, 최근 청소년의 흡연시작 연령이 점차 낮아지고 있으며, 여자 청소년의 흡연율이 높아지고 있는 점을 감안할 때 앞으로 여성의 흡연율은 증가할 것으로 예상된다.

청소년 흡연이 건강에 미치는 영향은 성인의 흡연보다 치명적이다. 단기적으로는 신체발육, 우울, 위험한 행동 등의 원인이 되며, 장기적으로는 흡연관련 질병으로 인한 사망확률이 증가하므로 흡연자를 대상으로 상담 및 금연지원서비스를 제공하여 금연 실천율을 높이고 궁극적으로는 흡연율을 감소시키는데 최선을 다하고 있다.

금연클리닉 사업 현황

(단위 : 명)

구 분	등 록 관 리 현 황			
	금연클리닉 등록자수	4주 금연자수	6개월 금연자수	비 고
2013년	789	653	449	
2014년	928	573	310	

15. 건강생활실천사업

만성질환은 현재의 의료기술로는 완치가 제한적이며, 잠재적인 위험요소인 합병증을 발생시키는 등 여러 가지 문제를 파생시킨다. 이러한 만성질환의 발생원인 상당 부분은 생활습관 즉 흡연, 음주, 식이, 운동 등이 가장 큰 비중을 차지하고 있으며, 나쁜 생활습관 개선과 실천을 통해 만성질환을 예방할 수 있다고 알려져 있다.

이에 삼척시 지역주민을 대상으로 건강한 생활습관(금연, 절주, 운동, 영양)에 대한 분위기 조성 및 확산, 정착화를 통한 지역주민의 건강수명연장을 위해 생애주기별로 다양한 시민참여프로그램 적용(수중운동교실, 각종 캠프운영, 금연선포식, 거리캠페인 등), 홍보물 배부, 보건교육은 물론 지역사회 내 건강생활실천인구를 증가시키기 위해 관련기관 인프라구축사업, 건강행태에 대한 지역사회진단 등 주민건강증진을 위해 시민과 함께하는 사업을 2005년부터 집중적으로 추진하고 있다.

삼척시 건강수준 및 건강행태 현황

분 야	지 표 (health plan 2010)	현재수준			비고
		전국 (2013)	강원도 (2013)	삼척시 (2013)	
흡연	현재 흡연율	25.0	24.1	24.3	
음주	월간 음주율	56.6	57.8	56.0	
	고위험 음주율	17.7	22.2	23.6	
운동 및 비만	중증도이상 운동실천율	17.0	19.1	17.0	
	걷기실천율	38.7	33.8	43.7	
	비만율(자기기입)		37.1	34.9	
	체중조절시도율		56.6	61.2	

건강생활실천통합서비스사업 현황

(단위 : 명)

구 분	건강증진 프로그램	생애주기별 교육프로그램				체력진단 및 체성분검사	홍보(회)
		금연	절주	운동비만	영양		
2013년	32,590	3,049	1,350	14,226	3,101	3,987	280
2014년	41,388	5,682	1,550	18,100	6,298	4,058	305

16. 맞춤형 방문건강관리사업

보건의로 취약계층의 건강문제 관리를 위하여 간호사, 영양사 인력에 의한 담당 지역제 편성으로 가정 및 시설방문을 통한 생애주기별 정기적 건강스크리닝을 갖고, 건강상태 인식 등 규칙적인 신체활동, 균형 있는 영양섭취의 건강생활 실천을 유도하여 질환 발생을 사전에 예방하고, 치료순응도와 자가 건강관리능력 개선에 기여하여 왔으며,

허약노인 및 관절통증 대상자를 포함 건강문제가 있고 증상조절이 안되는 경우를 우선 집중관리군으로 선정하여 보건소 내·외 자원을 동원한 8회 관리계획의 건강관리화로 대상자간 신뢰도가 향상되었으며, 활성화된 경로당별 찾아가는 허약노인 중재관리 프로그램 제공으로 근력강화 및 낙상예방에 중점을 둔 건강한 노후생활 도모 등 보건·복지 통합서비스 향상노력과 더불어함께 사는 지역 사회 분위기 조성에도 이바지하였다.

방문건강관리 현황

(단위 : 가구, 회, 명)

구 분	등록 가구수	방문서비스 제공	집중관리군 건강관리	허약노인 판정관리	만성질환자 건강관리	다문화가족 건강관리
2013년	5,622	17,498	320	527	1,702	123
2014년	5,529	17,867	320	794	3,888	59

17. 희귀, 난치성 질환 의료비 지원사업

진단과 치료가 어려울 뿐만 아니라 지속적인 치료를 받아야 하기 때문에 의료비의 경제적 부담이 과중하여 가계의 사회, 경제적 수준 저하가 우려되는 희귀, 난치성 질환자 본인부담의료비 지원을 통하여 대상자와 그 가족의 사회경제적·심리적 안녕을 도모하고 국민건강 및 복지수준을 제고하여 주민의 삶의 질 향상에 기여하여 왔다.

의료비 지원 현황

(단위 : 명)

구 분	계	희귀·난치성 질환							
		강직성 척주염	근육병	다발 경화증	베제트병	마르팡 증후군	만성 신부전증	루프스	기타
2013년	27	2	1	1	4	1	10	1	7
2014년	32	3	1	1	5	0	12	1	9

18. 국가 암검진 및 의료비 지원사업

저소득층을 대상으로 국가 조기 암검진을 통하여 발견된 암환자에 대한 의료비 지원으로 가계의 경제적 부담을 완화하고 치료율을 높이고 사망률을 낮추는데 최선을 다하고 있다.

암 검진 및 골다공증 검진 실적

(단위 : 명)

구분 연도별	수검자 계	위암	간암	대장암	유방암	자궁암	골다 공증/ 이상자	갑상선 기능/ 이상자	동맥 경화증 이상자	전립선 질환/ 이상자
	이상소견자 암발견자	이상소견자 암발견자	이상소견자 암발견자	이상소견자 암발견자	이상소견자 암발견자	이상소견자 암발견자				
2013년	11,277	3,683	321	3,053	2,254	1,966	550 / 282	550 / 65	550 / 111	1,050 / 41
	4,430	2,470	198	445	511	806				
	28	25	1	1	1	0				
2014년	13,507	4,381	351	3,876	2,669	2,230	550 / 236	550 / 58	550 / 142	1,050 / 45
	3,931	2,162	168	510	508	588				
	23	16	6	0	1	0				

암 의료비 지원사업 실적

(단위 : 명, 원)

연 도	구분	계	건강보험	의료급여	폐암환자	소아
2013년	실인원	124	50	32	40	2
	지원금액	130,000,000	37,909,380	27,221,160	42,000,000	22,869,460
2014년	실인원	99	34	28	35	2
	지원금액	90,000,000	19,523,430	27,246,280	40,330,470	2,899,820

19. 찾아가는 이동보건소 운영

의료기관 이용이 불편한 취약지역 주민을 대상으로 보건의료혜택을 균등히 부여하고 능동적인 보건의료서비스를 제공하여 균형 있는 시민의 건강증진을 실현하고자 보건소, 도계보건출장소, 원덕보건출장소에 이동보건소 운영반(3개반)을 편성하여 마을별로 순회 진료를 실시하면서 이용자의 만족도를 최대한 고려하여 포괄적인 진료 및 각종검사, 건강증진프로그램운영, 전염병관리, 보건교육을 전개하였고 의료취약지역 주민의 편의와 의료비 절감을 유도, 건강한 지역사회를 조성하는 효과를 거양하였다.

농어산촌 이동보건소 운영 실적

(단위 :명)

구 분	운 영 횟 수	진료인원				보 건 교 육	검 사
		소 계	내 과	치 과	한방과		
2013년	40회	2,875	856	570	687	2,406	2,856
2014년	40회	2,176	1,006	416	754	4,127	3,098

20. 한방 진료실 및 한의약 건강증진사업 프로그램 운영

보건기관내 한의약지역보건사업으로 중풍, 근골격계질환 등 만성·퇴행성질환에 대한 한의약의료서비스 제공을 통한 의료취약계층 등 지역주민의 건강증진도모를 위해 **한방진료실을 운영**하였고, 지역사회 한의약공공보건사업을 활성화하기 위해 다양한 **한의약 건강증진사업**을 진행하였다.

이와 관련하여 2013-2014년도에는 한의약건강증진사업 프로그램을 우선사업(중풍예방관리군, 골관절계질환예방관리군)과 선택사업(면역기능저하군, 정신보건관리군 등)나누어, 각각의 사업에는 사상체질, 기공체조, 한의약식이, 한의약 생활 양생, 통합 보건교육 등의 내용을 포함한 포괄적인 한의약 보건의료 서비스 제공으로 지역주민의 건강증진과 삶의 질 향상에 기여를 하였다.

〈2013년 실적〉

프로그램별 구 분	지역별 총계		본 소		도계 보건출장소		원덕 보건출장소		미로 보건지소		가곡 보건지소	
	회수	연인원	회수	연인원	회수	연인원	회수	연인원	회수	연인원	회수	연인원
진료실적		9,731		5,476		1,451		1,677		190		937
이동보건소(한방)	40	1,523	16	994	12	265	12	264				
중풍예방교실	60	1,690	60	1,690								
사상체질교실	20	564	20	564								
기공체조교실	16	469	16	469								
갱년기여성 건강증진한방교실	48	960	48	960								
골관절계질환관리교실 (스피닝,수중운동)	64	1,400	64	1,400								

〈2014년 실적〉

프로그램별 구 분	지역별 총계		본 소		도계 보건출장소		원덕 보건출장소		미로 보건지소		가곡 보건지소	
	회수	연인원	회수	연인원	회수	연인원	회수	연인원	회수	연인원	회수	연인원
진료실적		7,095		3,557		1,079		1,598		107		754
이동보건소(한방)	40	990	16	534	12	282	12	174				
중풍예방교실	16	356	16	356								
사상체질교실	16	351	16	351								
기공체조교실	53	1,178	53	1,178								
한의약여성건강증진교실	36	683	36	683								
암환자면역플러스교실	8	331	8	331								

21. 시민 건강증진실 운영

시민이 자기 건강상태를 자발적으로 측정 및 건강증진 운동을 실시하도록 운동부족에서 올 수 있는 성인병의 사전예방과 운동동기 유발로 건강생활을 실천할 수 있는 장소를 제공, 시민건강 복지증진에 최선을 다하고자 보건소 및 보건출장소, 보건지소, 보건진료소에 시민 건강증진실을 설치하여,

건강증진장비인 안마의자 외 6종 34점과 체력측정장비 3종 3점을 갖추고 이용을 원하는 시민이면 누구나 무료로 이용가능 하도록 하여 2011년 48,500명, 2012년 50,600명의 많은 시민이 건강증진실을 이용하고 있다.

앞으로도 계속 시민의 건강생활에 대한 올바른 지식보급과 개인의 건강체력에 알맞은 운동처방으로 건강생활을 영위할 수 있는 지역주민 건강증진 사업을 활성화하여 시민건강 증진도모와 우리시 복지수준 제고에 최선을 다할 것이다.

제4절 환경보호행정

1. 환경 관리

우리지역의 특성에 맞는 환경보전 시책을 종합적이고 체계적으로 추진하고 지역사회 구성원 즉, 시민, 기업, 학교, 언론 그리고 시가 적절한 역할분담을 하여 환경적으로 건전하고 지속가능한 개발을 통해서 시민이 건강하고 쾌적한 생활을 영위함에 필요한 환경을 보전, 관리하기 위한 제도적 기틀을 마련하고자 우리시 실정에 맞는 삼척시환경보전계획(2014~2023)의 수립과 시민의 쾌적한 환경개선에 대한 욕구에 부응하고자 환경행정력을 경주하였다.

가. 산간계곡 자연휴식년제 지속 실시

행락철 행락객의 무분별한 산간계곡 출입으로 인해 파괴·훼손되어 가는 자연환경을 되살리기 위해 1997년부터 관내 2개 지역에 대하여 산간계곡 자연휴식년제 실시지역으로 지정하여 연 2회 계곡수 수질검사 및 서식 곤충 및 어종에 대한 생태 조사를 실시하여 환경보전관리에 철저를 기하고 있다.

산간계곡 자연휴식년제 지정현황

대상지	구간(시점~종점)	최초 지정	면적 (연장)	지정기간	비고
중봉계곡	하장면 중봉리 중봉분교(폐교)~중봉리 당골목입구(계곡정상)	'97.6	0.75km ² (5.0)	2014.6.1 ~2017.5.31	2014.5.3 1종료 3년연장 실시
영은사계곡	근덕면 공촌1리(영은사골입구)~공촌1리 갈밭골(상류2km지점)	'98.6	0.03km ² (2.0)	2013.6.1 ~2016.5.31	

나. 수질측정망 운영

하천 및 호소등 공공수역의 수질상태를 수질관리 기초자료 및 수질보전 정책자료로 활용하기 위하여 주요하천을 대상으로 수질오염측정망을 설치하여 수질오염도를 측정하고 있으며,

수질측정지점은 오십천 외 11개 하천 및 3개 저수지, 25개지점에 대하여 PH, BOD, SS, DO, 대장균수 등 환경기준 설정항목을 매월 측정하여 수질에 대한 시민 불신 해소 및 시민의 알권리 충족을 위해 삼척소식지 및 읍면동게시판에 검사결과를 공개하고 있다.

2014년 하천(호소)수 수질검사 결과(평균)

하천명	채수지점	BOD (COD) (mg/l)	DO (mg/l)	SS (mg/l)	수질등급 (BOD기준)
등급기준	1등급	1이하	7.5이상	25이하	
	2등급	3이하	5이상	25이하	
오십천	도계읍 고사리 취수장앞	0.8	8.5	2.0	1등급
	신기면 종합박물관앞	0.7	8.2	1.2	“
	미로면 무사리 부일공업사앞	0.7	8.5	0.7	“
	마평동 취수장앞	0.7	8.1	0.6	“
	남양동 오십천교밑	0.8	8.9	1.1	“
무릉천	신기면 환선굴 매표소앞	0.7	8.7	1.1	“
	신기면 고무릉리 삼거리밑	0.8	8.6	0.6	“
	신기면 쌍용자원개발입구	0.7	8.3	1.6	“
마읍천	근덕면 내평취수장밑	0.6	7.9	0.4	“
	근덕면 덕산교밑	1.0	8.9	1.2	“
호산천	원덕읍 옥원취수장앞	0.8	8.9	1.4	“
임원천	원덕읍 임원교밑	0.7	8.1	0.6	“
가곡천	가곡면 동활천 합류지점	0.8	8.4	0.6	“
	가곡면 풍곡리 풍곡교밑	0.7	8.9	0.4	“
	원덕읍 기곡리 남양촌교밑	0.6	8.3	0.6	“
	원덕읍 월천유원지앞	0.7	8.1	0.6	“
골지천	하장면 장군바위앞	0.8	8.1	0.6	“
	하장면 광동교밑	0.9	8.7	0.9	“
교곡천	근덕면 무릉리 무릉교앞	0.8	8.9	0.8	“
추천	근덕면 공촌리 공촌초교앞	0.7	8.6	0.7	“
길곡천	원덕읍 옥원리 옥원교앞	0.8	8.5	1.4	“
당곡천	하장면 중봉교앞	0.8	8.8	0.9	“
호소 (저수지)	광동댐 취수장앞	(1.7)	8.9	2.9	2등급

※ 비고

BOD = 생물학적 산소요구량(호기성 미생물이 수중 유기물 분해시 소비하는 산소량)

COD = 화학적산소요구량(물속의 오염물질을 산화제로 산화하는데 소비되는 산소량)

DO = 용존산소량(물속에 녹아 있는 산소량)

SS = 부유물질량(물속의 불용성 침전물의 량)

다. 야생동물 피해예방 사업

멧돼지, 고라니 등 야생동물로 인한 농작물의 피해 발생을 최소화하고, 농민들의 영농의지를 돕고자 2007년부터 전기목책기, 철선울타리 등 야생동물로부터 농작물을 보호할 수 있도록 야생동물 피해예방사업을 실시하였다.

피해예방사업 대상지 선정은 매년 반복하여 피해가 발생하고 있는 지역(피해신고 농가)이나, 인접된 농지를 연계하여 공동으로 설치하고자 하는 지역을 중심으로 사업을 실시하였다.

특히, 피해예방사업의 효과를 제고시키기 위하여 농작물수확기 이전에 피해예방시설 설치를 완료할 수 있도록 하였으며, 다수 농가가 지원을 받을 수 있도록 농가당 지원 상한금액을 설정하여 시설비의 일정비율을 농가가 부담케하여 피해시설 수요를 조절하고 피해시설에 대한 책임 있는 사후관리를 도모하였다.

야생동물 피해예방사업 지원현황

구 분	사업량		사업비(천원)			비 고
	건수	물량	계	보조금	자부담	
계	219농가	182건	493,756	368,593	125,163	
2013년	112농가	전기목책기 42 철선울타리 56	234,027	177,959	56,068	
2014년	107농가	전기목책기 28 철선울타리 56	259,729	190,634	69,095	

라. 야생동물로 인한 농작물 피해보상

야생동물로 인한 농작물 피해를 보상함으로써 농업인들이 농업을 안정적으로 경영하는데 기여하기 위하여 2005년도 삼척시 야생동물로 인한 농작물 피해보상 조례를 제정하여 2006년도부터 피해농작물을 직접 경작하는 농가를 대상으로 보상을 실시하였다.

보상대상은 식용작물(벼, 맥류, 잡곡류, 두류, 서류)과 원예작물(채소, 과수, 특용작물중 더덕·도라지·황기, 산림작물중 산채류인 참취·곰취·고사리 등)농경지내에서 재배한 작물을 위주로 보상을 실시하였다.

2014년도 농작물 피해보상현황을 분석하여 보면 삼척시 전지역에 분포하고 있는 옥수수(17건/5,190천원)피해가 가장 많았으며, 다음으로 배추(3건/2,473천원)와 사과(2건/2,961천원) 피해보상이 많은 것으로 집계되었다.

농작물 피해보상금 지급현황

구 분	보 상 건 수	금액(천원)	비 고
계	96	37,538	
2013년도	67	22,538	
2014년도	29	15,000	

2. 환경 지도

우리시의 규제대상 환경오염물질배출사업장은 2014년말 분야별로 대기 70개소, 수질 111개소, 소음진동 35개소로 총 216개소이다. 지역특성상 다수를 차지 하였던 수산물 가공업체는 최근의 경기침체로 인하여 점차 감소하고 있으나 자동차의 급격한 증가에 따라 관련시설인 세차장, 정비공장 등은 지속적으로 늘어나고 있다.

가. 대기 및 수질오염

우리시에는 총70개의 대기분야 배출업소가 산재하며 업종별로 보면, 석회석광산, 목욕탕, 자동차정비, 보일러, 음식료품제조, 레미콘제조업 등이 주종을 이루고 있으며, 주 대기오염 영향인자로는 시멘트 제조 및 석회석 광산에 의한 것으로 분석되고 있다.

수질상태는 수소이온농도(PH), 화학적산소요구량(COD), 생물학적산소요구량(BOD), 부유물질량(SS), 노말-핵세인(N-H) 모두가 기준치 이하로 검출되어 상수원의 수질은 지속적으로 향상되고 있는 것으로 나타나고 있으나 앞으로도 이들 배출업소에 대한 지속적인 지도점검을 적극 강화할 계획에 있다.

나. 배출업소 지도점검

소규모배출업소에 대한 정기 및 수시지도 점검과 함께 방지시설 운영에 대한 기술지원을 실시하고 있으며, 위반 사업장에 대한 강력한 행정처분 등을 실시하고 있으나 동양시멘트(주)삼척공장, 쌍용자원개발(주)삼척사업소등 오염요인이 큰 대상사업장은 도 관장 사업장으로 실질적인 단속권한 미흡으로 지도점검의 어려움이 있다.

또한, 관리대상외 생활환경 요인으로 소음·진동 및 생활악취, 다중이용시설 등에 대한 민원이 급격히 증가하여 지도점검의 다변화에 적극 대응하여 나갈 계획이다.

다. 지역토양측정망 운영

우리지역 토양에 대한 오염추세 및 오염실태를 종합적으로 파악하여 토양오염의 사전 예방대책 강구 및 오염 토양의 정화, 복원 등 토양 환경보전대책을 수립하기 위해 교통시설관련지역, 어린이놀이시설지역 등 16개 지역별로 토양오염의 가능성이 있는 12개지역을 선정, 년1회 토양오염실태조사를 실시하고 있다.

우리시 환경 수준(토양)

측정 연도	측 정 지 점	측 정 결 과(mg/kg)										
		Cd	Cu	As	Hg	Pb	Cr ⁶	CN	PH	니켈	아연	불소
2013	도계읍 흥전리 201-5	불검출	23.6	6.71	0.05	13.3	불검출	0.05	6.6	70.0	50.8	불검출
	사직동 232-1	불검출	31.4	11.83	0.35	21.8	불검출	불검출	8.2	12.3	61.1	-
	적노동 137	불검출	65.2	7.97	0.14	12.0	불검출	불검출	8.0	18.0	94.8	-
	전두리 66-1	0.70	56.8	32.42	0.13	36.9	불검출	불검출	7.6	12.9	125.7	234
	신기면 신기리 163-1	불검출	41.9	12.96	0.13	34.6	불검출	불검출	8.2	15.6	103.9	299
2014	원덕읍 월천리620	불검출	51.1	31.12	0.01	36.4	불검출	불검출	3.9	24.8	97.2	287
	자원동 107	0.07	29.1	23.9.3	0.08	19.4	불검출	불검출	7.9	15.6	35.8	불검출
	갈천동 97-3	불검출	50.8	7.80	0.09	35.4	불검출	불검출	7.6	23.6	128.2	404
	갈천동 산3-3	0.13	27.9	15.38	0.07	32.7	불검출	불검출	8.3	24.4	53.7	395
	교동 585	0.11	14.9	15.41	0.01	19.9	불검출	불검출	8.1	10.9	34.3	불검출

라. 자동차 배출가스 및 소음단속

생활수준의 향상에 따른 자동차의 급격한 증가로 자동차 배출가스는 대기오염의 30%를 점유하고 있는 실정이다. 따라서 자동차배출가스로 인한 대기오염을 저감하기 위하여 월1회 이상의 지속적인 무료점검 및 지도단속을 실시하고 있으며 앞으로는 노후차량을 집중 단속하여 자동차 배출가스로 인한 대기오염 방지에 최선을 다할 계획이다.

마. 비산먼지 사업장 관리

관내 전 지역에서의 수해복구사업 추진으로 비산먼지가 다량발생 생활환경 악화 및 민원 유발의 주원인이었으나, 최근에는 대형 국책사업이 활발히 진행 중이며 비산먼지 발생 및 민원발생 건수가 급격히 증가추세에 있다.

또한 봄철 비산먼지 발생사업장 특별점검 및 하천정비 공사시 흙탕물 억제시설 설치 등에 대한 지속적인 지도점검을 통해 비산먼지 규제를 강화할 예정이다.

바. 교육 및 홍보

환경오염으로 인한 위해요인을 사전 예방하고 환경보전의식 정착을 위하여 배출업소에 대한 지속적 교육실시 및 자율점검업소 지정 등 자율적 배출사업장관리 참여 분위기를 정착시켰으며 환경오염 민간 감시요원 위촉 등 대시민 홍보활동을 적극 전개하여 시민의 환경보전의식을 고취시켜왔다.

또한 각종 홍보매체를 통하여 환경오염의 심각성에 대한 홍보를 강화하는 한편 전시민이 환경오염행위에 대한 감시자로서 주변 환경오염 요인 제거를 위한 범 시민운동을 적극 전개하였다.

환경오염물질 배출사업장 현황

구 분	계	대기	수질	소음·진동
계	216	70	111	35
목재 및 나무제품제조	2	1		1
석회석광산	21	10	10	1
기타비금속광물제품제조	2		2	
시멘트관련제품제조	62	21	23	18
연탄제조	2	1		1
석탄광산	9	4	5	
음·식료품제조	6		6	
단백질사료제품제조	4	2	1	1
열공급시설(숙박)	7	2		
목욕업	5	5		
세차장	39		39	
자동차정비시설	13	10	3	
병원시설	2		2	
기타	35	2	20	13

환경오염물질 배출사업장 지도점검 실적

구 분	단속 동원인원	단속 업소수	위반내역				조치내역				
			계	대기	수질	기타	계	경고	개선 명령	과태 료	기타
2013	128	64	52	1	8	43	55	12	11	17	16
2014	90	45	43	4	6	33	63	1	20	13	29

3. 폐기물 관리

가. 쓰레기처리

쓰레기배출량은 시민생활수준의 향상 및 1회용품 사용 증가 등으로 지속적 증가 추세이며 모든 지자체에서는 현재 그 처리문제로 어려움을 겪고 있는 실정이다.

따라서 가연성쓰레기 소각로 확대설치, 쓰레기매립장 확충, 재활용품 수거확대, 1회용품 사용억제 등 각종 쓰레기 발생에 대한 대처 능력 향상 및 신속한 처리를 위하여 244억여원의 예산을 집중 투자하여 쓰레기 처리에 많은 노력을 기울임에 따라 최근 매립장의 쓰레기 반입량이 줄어드는 가시적인 성과를 올리고 있으나,

매년 태풍, 홍수 등으로 인한 인적, 재산적 피해를 가져옴은 물론, 많은 수해쓰레기가 발생하여 매립장 사용연한을 단축시키는 등 많은 쓰레기 처리상의 문제점을 도출시키고 있어, 매립장 증설 및 확장 등이 새로운 문제로 대두되고 있는 실정이다.

이에 따라, 우리 시에서는 단기적으로 기존 매립장 증설공사 및 쓰레기 감량화, 자원의 재활용운동 전개 등의 시책을 적극적으로 전개하고 있으며,

장기적으로 쓰레기 자원화(RDF)사업의 적극적인 대책을 마련하여 쓰레기 감량화, 자원화, 매립쓰레기의 축소, 쓰레기의 재활용성 제고 등 쓰레기 처리의 효율성을 증대시켜나갈 예정이다.

나. 쓰레기 수거 업무 개선

인력과 장비 및 예산을 절감하기 위하여 2000년도부터는 시가지 도로변, 공공기관 및 단독주택지 등에 대한 쓰레기수거방법을 민간 청소업체에 위탁 처리함으로써, 쓰레기 수거에 대한 민간 참여 폭을 넓혀 나가는 등 기업적 경영 마인드를 도입 수거업무의 개선을 추진해 나가고 있다.

다. 폐기물 처리시설

우리시에서 현재 운영하고 있는 폐기물 처리시설은 동지역 쓰레기를 매립하

는 삼척매립장의 도계읍, 원덕읍, 근덕면 등 4개소의 매립장을 운영하고 있으며, 각종 수해(루사, 매미) 등으로 인한 쓰레기의 다량 매입으로 포화 상태에 있어 매립장 증설계획을 수립 연차적으로 추진하고 있다.

근덕쓰레기매립장은 시설확장에 사업비 34억원을 투자하여 2008년에 증설하였으며, 매립장에서 발생하는 침출수 처리를 위한 침출수 처리시설 설치를 사업비 24억원을 투자하여 시공 중에 있고, 도계쓰레기매립장은 시설확장을 위하여 총사업비 30억을 투자하여 확장 후 운영 중에 있다.

발생되는 쓰레기의 재활용 가능자원을 보다 효율적이고 경제적 처리(부가가치 확보)를 위하여 사업비 20억원을 투자하여 지상2층 규모의 재활용기반시설을 설치하여 2009년부터 재활용 선별에 만전을 기하고 있다.

라. 매립시설 주변마을 지원

폐기물처리시설 주변 영향 지역 주민에 대한 지원을 통하여 주민의 복지를 증진함으로써 환경보전 및 시민생활의 질적 향상을 도모하고자 4개지역(도계읍, 원덕읍, 근덕면, 동지역)매립장 주변마을에 매년 5.5억원의 지원 사업을 추진하고 있다.

쓰레기매립장 현황

매립장명	위 치	매립면적 (㎡)	매립용량 (㎡)	매립기간	비고
도계매립장	도계읍 녹구리 산187-7	12,440	119,502	'94. 7. 1~ 2010. 12. 31	도계,미로하장,신기
원덕매립장	원덕읍 월천리 620	17,857	171,677	'94. 6. 1.~ 2030.12.31	원덕,가곡
근덕매립장	근덕면 교곡리 산62-1	19,427	168,900	'94.12. 1.~ 2036.12.31	근덕,노곡
삼척매립장	남양동 산33	69,504	1,266,822	'98. 5. 1~ 2040.12.31	4개동

마. 쓰레기종량제 추진

1995년 1월 1일부터 전국적으로 실시한 쓰레기종량제는 쓰레기를 버리는 양만큼 수수료가 부과되는 제도로 우리시는 쓰레기종량제 강원도시범실시기관으로 선정 지난 1994년부터 시행, 그동안 주민들의 적극적인 참여로 어느 정도 정착 단계에 접어들고 있다.

그러나, 시장 등 일부 쓰레기취약지역의 경우 불법투기행위가 근절되지 않고

있어 우리 시에서는 종량제 특별단속반을 편성하여 규격봉투 미사용 및 불법투기자에 대한 집중단속을 실시 1995년부터 2014년까지 총 2,298건을 적발 이중 1,478건, 114,385천원의 과태료를 부과하고 473건에 대하여는 주민 계도 등을 실시하였다.

또한, 음식물류폐기물의 원활한 수거체계를 구축하고자 음식물류 전용봉투 4종을 별도제작 배포하였고, 음식물류 수거 전용차량 4대를 300백만원의 예산을 들여 구입하였으며, 음식물류 전용수거용기 1,200개를 쓰레기 배출 장소에 설치하는 등 최선을 다하고 있다.

삼척시 쓰레기 처리량

구 분	수집구역 인구(인)		수집구역 호수(호)		수집구역배출량 (톤/일)		수집처리량 (톤/일)		수거율(%)	
	읍면	동	읍면	동	읍면	동	읍면	동	읍면	동
2013	30,831	43,128	15,715	18,564	350	370.7	350	370.7	100	100
2014	31,122	41,817	16,361	18,234	350.5	371.3	350.5	371.3	100	100

쓰레기 수거인력 및 장비현황

구 분	인 력			장 비			
	계	운전원	환경미화원	계	청소차	롤온박스	순수레
계	121	24	97	65	29	17	19
시청	96	15	81	55	21	15	19
업체	25	9	16	10	8	2	-

쓰레기 수거 업체 수거 인력 및 장비 현황

업체명	소재지	성 명	차량대수	비고
영선실업	도계읍 도계리 344-11	김수만	2	
(합)삼척환경	남양동 55-6	송영기	6	
의림실업	남양동 52	김영호	2	

종량제봉투의 원활한 공급을 위하여 422개소의 종량제봉투판매소를 지정하였고, 종량제 위탁판매처를 삼척농협으로 선정하는 등 조치를 취하였다.

종량제 규격봉투 판매 현황

(단위 : 천매)

구 분	계	3ℓ	5ℓ	10ℓ	20ℓ	50ℓ	100ℓ
2013년	1,556	27	19	131	966	230	183
2012년	1,625	35	37	145	988	222	198

불법투기 단속 실적

구분 연도별	단속반 편성	규격봉투 미사용	무단투기	단속실적	
				단속건수	과태료부과
2013년도	12개반24명	0건	0건	242	-
2014년도	12개반24명	0건	1건	281	1건/20천원

4. 오수 관리

가. 아름다운 화장실 가꾸기 추진

아름다운 화장실 가꾸기 운동의 적극적 추진으로 공공기관, 관광지, 주유소 등 다중이용 화장실 대부분을 깨끗하고 쾌적하게 정비 하였으며, 전국 및 도 단위 아름다운화장실에 다수 선발되는 등 화장실 정비 점검 최우수 지방자치단체로 부각되는 등 시책사업을 성공적으로 추진하고 있다.

나. 분뇨수거처리

우리시에서는 1982년 4월 관내에서 발생하는 분뇨를 자체 처리하기 위해 도계읍 늑구리 7번지에 분뇨처리시설(처리용량 : 50kl/일)을 설치 운영하고 있으며, 3차에 걸친 용량 증설과 시설 개선공사를 통하여 현재 도계하수종말처리장과 분뇨연계처리가 원활히 되도록 사업을 추진하여 현재 1일 70kl로 처리능력을 갖추고 있다.

시 전역에서 발생하는 분뇨(정화조 오니 포함) 배출량은 72.3kl/일이나 원덕읍, 근덕면 지역 분류관거공사시 정화조 폐쇄작업으로 분뇨수거량이 일시적인 증가로 73.2kl/일로 도계분뇨처리장에서 처리하고 있다.

또한, 분뇨의 원활한 수거를 위하여 4개의 분뇨수거운반업체를 지정하여 수거운반을 대행하고 있으며, 주민의 주거환경개선에 따른 수세식 화장실 증가와 정화조 및 오수처리시설이 급격히 증가하고 있고, 수질환경개선을 위하여 정화조청소를 연1회 이상 의무적으로 실시토록 되어 있어 정화조 청소대행업체 4개소를 수시로 정화조 청소에 철저를 기하고 있다.

분뇨처리 현황

구 분	수집구역 인구(인)		수집구역배출량 (kl/일)		수집처리량 (kl/일)		수거율 (%)	
	읍면	동	읍면	동	읍면	동	읍면	동
2013년	31,919	41,864	31.9	41.8	35	40.6	100	100
2014년	31,101	41,213	31.1	41.2	34.6	38.6	100	100

분뇨 수집·운반 업체

구 분	업소수	수거,운반차량	인력
분뇨수집운반업	4개소	8대	18명

다. 축산폐수 관리

시민의 식생활 패턴이 변하고 농·수산물 수입개방화에 대비 축산업이 적극 권장되면서 축산업의 규모는 점차 대형화되고 축산농가의 수는 크게 증가하고 있는 실정이다.

그러나, 우리지역의 축산농가는 대부분이 영세한 규모로서 축산농가로부터 발생하는 고농도의 유기성 폐수인 축산폐수가 적정처리 되지 않은 상태로 공공수역에 방류하게 되면 하천의 수질악화 및 호소의 부영양화를 초래할 뿐만 아니라 악취, 해충피해 등으로 쾌적한 생활환경을 해치는 주요인이 되고 있어 관내 규제대상 318여 농가에 대하여 청정지역은 반기1회, 기타 지역은 연1회 시설점검 실시하고 있다.

제5절 평생학습관 운영

1. 현황

- 가. 위치 : 강원도 삼척시 청석로 3길 16-41(교동 736번지)
- 나. 규모 : 지하1층 지상4층(대지4,924㎡, 연면적 3,611㎡, 철근콘크리트조)
- 다. 건축년도 : 2000년 10월 17일
- 라. 시설배치
- 지하1층 : 기계실, 전기실, 지하물탱크실
 - 지상1층 : 대강당, 소강당, 사무실, 놀이방, 전시공간, 러닝숍, 도서실
 - 지상2층 : 관장실, 소회의실, 컴퓨터실, 레크레이션실, 동아리실, 휴패션실, 도예실, 조리실, 강의실(2)
 - 지상3층 : 강의실(7), 서예실, 체조실, 여성단체협의회
 - 지상4층 : 음악실, 밴드실, 문서고, 물탱크실
- 마. 직원현황

구 분	계	일 반 직					기능 8급	기타
		5급	6급	7급	8급	9급		
정원	10	1	2	3	3	1		
현원	10	1	2	3	-	-		4

2. 설치목적

정보능력 습득과 잠재된 인적자원을 개발하여 지방화시대 지역경쟁력을 강화함은 물론 평생학습을 통한 자아실현 및 직업능력 개발로 삶의 질 향상과 경제활동 활성화를 도모 하는데 목적이 있음

가. 연혁

- 1994. 12. 06 여성회관 직제승인(내무부)
- 1995. 01. 01 여성회관 직제승인(삼척시규칙 제10조)
- 1995. 01. 07 여성회관설치조례 공포(삼척시조례 제116조)
- 1997. 12. 30 여성복지관설치조례 공포(삼척시조례 제244호)
- 2000. 11. 16 삼척시 여성회관 신축청사 개청
- 2006. 07. 26 평생학습도시 지정(교육과학기술부)
- 2007. 02. 22 평생학습지원센터 사무실 개소(여성회관 3층)

- 2007. 09. 03 삼척시행정기구설치조례(개정) 의거 삼척시평생학습관으로 명칭변경(삼척시조례제582호)
- 2007. 09. 28 삼척시평생학습관 현판식 개최
- 2009. 06. 삼척시평생교육 진흥조례 제정
- 2009. 12 제6회 평생학습대상 기초단체 부문 우수상 수상
- 2010. 05 여성새로일하기센터 동해YMCA와 협약 체결
- 2010. 10 제4회 삼척평생학습 축제 개최
- 2011. 02 강원대 인문복지아카데미와 평생교육 네트워크 협약 체결
- 2011. 06 관·군·학 인적자원개발 및 평생교육지원 업무협약 체결
- 2011. 11 제5회 삼척평생학습축제 개최
- 2012. 03 노인복지시설 평생학습프로그램 지원사업 실시, 삼척대형사물놀이 결성
- 2012. 10 제6회 평생학습축제 개최
- 2013. 10 제7회 평생학습축제 개최
- 2014. 10 제8회 평생학습박람회 개최

3. 운영실적

가. 교육사업

1) 삼척평생학습대학 운영

평생학습 문화 저변확대 및 교육을 통한 시민의 자치역량 제고 및 인적자원 육성을 위하여 시민들의 평생교육 요구조사에 따른 다양한 프로그램을 운영하였으며, 직장인을 위한 야간교육과정 확대운영으로 시민들의 평생학습에 대한 참여기회를 확산하였다.

○ 삼척평생학습대학 운영현황

연도별	학기별	교육기간	교육현황	교육인원
2013년	1학기	15주	영화로 나를 만나다 등 65개 과목	1,071명
	2학기	15주	평생학습매니저 등 64개 과목	1,014명
	계절학기 (여름,계절)	1주	나를 찾아 떠나는 여행 등 18개 과목	393명
2014년	1학기	15주	영어동화지도 등 63개 과목	954명
	2학기	15주	자기주도학습코치 등 54개 과목	895명
	계절학기 (여름,겨울)	1주	스마트폰 활용 등 17개 과목	344명

○ **삼척평생학습대학 수강생 및 학습동아리 활동현황**

구 분	개최일시	개최장소	참여인원
2013년 평생학습관 해변음악회	2013.07.30(화) ~ 07.30(수)	새천년도로조각공원 야외무대	1,200명
2014년 평생학습관 해변음악회	2014.07.24(목)	새천년도로조각공원 야외무대	600명

○ **수강생 자격증 취득 및 각종 대회 수상현황**

연도별	종 류	취득·수상내역	취득·수상인원
2013년	자격증 취득	ITQ 정보기술자격 등 10개 분야 자격증 취득	97명
	대회 수상	2013년 강원민인화대전 7개 대회	47명
2014년	자격증 취득	한식조리사자격증 등 9개 분야 자격증 취득	144명
	대회 수상	2014 강원미술대전 등 10개 대회 수상	27명

2) **찾아가는 삼척평생학습대학 운영**

도심과 멀리 떨어져 있는 학습 환경적 제약으로 평생학습 참여기회가 어려운 읍면지역 주민들에게 맞춤형 평생 교육기회를 제공하기 위하여 읍면 지역별로 댄스스포츠, 노래교실 등 찾아가는 삼척평생학습대학을 운영하였다.

○ **찾아가는 삼척평생학습대학 운영현황**

연도별	학기별	읍면동	교육현황	교육인원
2013년	상반기	9개 읍면	34개반	840명
	하반기	9개 읍면	40개반	954명
2014년	상반기	8개 읍면	41개반	871명
	하반기	7개 읍면	36개반	838명

3) **성인문해교육 운영**

교육기회를 놓쳐 한글을 읽고 쓰지 못하는 성인에게 제2의 교육기회를 제공하고 생활능력 향상 및 사회활동 참여기회를 확대하기 위하여 성인문해교육을 운영하였다.

○ **성인문해교육 운영현황**

연도별	학기별	교육장소	교육현황	교육인원
2013년	상반기	8개 읍면동	15개반	261명
	하반기	8개 읍면동	14개반	274명
2014년	상반기	8개 읍면동	14개반	250명
	하반기	8개 읍면동	14개반	250명

4) 삼척은빛학교 운영

평균수명의 연장으로 고령화시대를 살고있는 노인들의 삶을 행복하고 건강하게 변화시키고 학습을 통한 자아성취감 고취 및 건전한 여가문화 조성을 위하여 2007년 10월부터 읍면동 복지회관 및 경로당을 이용하여 은빛학교를 운영하고 있다.

○ 성인문해교육 운영현황

연도별	학기별	교육장소	교육현황	교육인원
2013년	상반기	12개 읍면동	치매예방레크리에이션 등 54개반	1,228명
	하반기	12개 읍면동	치매예방레크리에이션 등 61개반	1,458명
2014년	상반기	10개 읍면동	치매예방레크리에이션 등 77개반	1,703명
	하반기	10개 읍면동	치매예방레크리에이션 등 88개반	1,927명

5) 삼척 시민아카데미 개최

국내의 저명 인사 초빙 강연으로 삼척시민에게 수준 높은 평생교육 기회를 제공하고자 삼척시민아카데미를 2007년부터 개설하여 운영하고 있다.

○ 삼척 시민아카데미 운영실적

아카데미명	개최일시	장소	강사명	주제	참석인원
54회 삼척시민아카데미	2013.3.22	삼척시평생학습관대강당	김영식	10미터만 더 뛰어봐	350명
55회 삼척시민아카데미	2013.5.24	삼척시평생학습관대강당	고도원	꿈너머꿈	350명
56회 삼척시민아카데미	2013.6.21	삼척시평생학습관대강당	권영찬	대한민국 행복 재테크론	200명
57회 삼척시민아카데미	2013.7.19	삼척시평생학습관대강당	박미현	마흔, 딱 시작하기 좋은때	200명
58회 삼척시민아카데미	2013.9.2	삼척시평생학습관대강당	표영호	소통은 내안의 작은 변화부터	200명
59회 삼척시민아카데미	2013.11.22	삼척시평생학습관대강당	이시형	중년을 색시하게!	200명
60회 삼척시민아카데미	2014.3.21	삼척시평생학습관대강당	서경덕	세계를 향한 무한도전	300명
61회 삼척시민아카데미	2014.6.20	삼척시평생학습관대강당	오정해	아름다운 우리음악의 멋과 흥	300명
62회 삼척시민아카데미	2014.6.27	삼척시평생학습관대강당	서유현	두뇌장수학과 치매예방	300명
63회 삼척시민아카데미	2014.7.18	삼척시평생학습관대강당	최창호	아름다운 우리 음악의 멋과 흥	300명
64회 삼척시민아카데미	2014.9.19	삼척시평생학습관대강당	이홍렬	웃음과 긍정의 삶	300명
65회 삼척시민아카데미	2014.11.7	삼척문화예술회관 대공연장	헤민스님	헤민스님과 함께하는 마음 치유 콘서트	1,000명

나. 평생학습도시 조성사업 추진

교육과학기술부로부터 2006년 7월 평생학습도시로 지정받은 후 평생학습을 모토로 개인의 자아실현과 사회적 통합증진으로 도시의 경쟁력을 제고시키고 삶의 질을 향상시키기 위하여 평생학습문화 활성화 및 저변확대로 평생학습도시 조성을 위하여 노력하였다.

1) 평생학습축제 개최

도내 최초 평생학습도시 지정에 따른 삼척평생학습도시 위상제고와 범시민 참여 분위기 확산을 위하여 2007년 제1회 삼척평생학습축제를 개최하여 축제를 통한 학습에 대한 흥미유발 및 평생학습 성과발표의 장으로 운영되었고, 2008년에는 제7회 강원평생학습축제를 도내에서 처음으로 자치단체가 주관하여 도내 자치단체와 평생교육기관간 유기적인 네트워크 조성 및 강원도 평생학습기반 조성에 기여하였다. 이후 매년10월중 연례적으로 삼척시를 대표하는 축제로 개최되고 있다.

○ 지역평생학습축제 운영실적

연도별	축제명	개최기간	개최장소	관람인원
2013년	제6회 삼척평생학습축제	2013.10.25 ~ 10.27(3일)	문화예술회관 광장	45,000명
2014년	제7회 삼척평생학습박람회	2014.10.31 ~11.01(2일)	문화예술회관 광장	25,000명

2) 평생학습 네트워크 우수프로그램, 우수학습동아리 지원사업

기관·단체별 지역특색을 반영한 평생학습 네트워크 우수프로그램 지원사업으로 평생교육 기관과 시설, 인적자원의 네트워크로 지역사회 자원을 최대한 활용하여 주민들의 학습 참여를 증진하고 학습동아리의 체계적인 개발 및 육성으로 풀뿌리 평생학습 문화 확산을 위하여 평생학습 네트워크 우수 프로그램 및 우수학습동아리의 평생학습 운영비를 지원하였다.

○ 지원현황

연도별	네트워크 우수프로그램 지원현황	우수학습동아리 지원현황	비 고
2013년	8개 기관·단체 39,500천원	27개 학습동아리 21,000천원	
2014년	12개 기관·단체 55,000천원	25개 학습동아리 22,000천원	

3) 강사은행제 및 평생교육관계자 연수

체계적인 강사관리 및 평생학습마인드 함양으로 양질의 평생학습 서비스를 제공할 수 있도록 강사은행제를 도입 체계적으로 관리하고 있으며, 평생교육 지도 강사 및 관계자의 전문성 향상을 위한 평생교육관계자 연수프로그램을 운영하였다.

○ 연수프로그램 운영실적

연도별	행사명	개최일시	참여인원
2013년	평생학습관계자 직무교육	2013.06.07(금) 14:00~	200명
	평생교육강사 직무교육	2013.08.23(금) 14:00~	100명
2014년	우수학습동아리 사업설명회	2014.05.08(수) 13:30~	50명
	평생학습관계자 워크숍	2014.12.17(수) 10:30~	160명

4) 교육과학기술부 평생학습분야 공모사업

교육과학기술부에서 주관하는 평생학습분야 공모사업에 응모하여 각종 분야에서 평생학습관련 국비를 지원받고 있다.

○ 공모사업 선정현황

구 분	운영내용	연도별	지원금액
기존 평생학습도시특성화지원사업	평생학습 프로그램 운영	2013년	130백만원
성인문해 교육지원사업	성인 비문해자 대상 한글교실 운영	2013년	6백만원
기존 평생 학습도시특성화지원사업	평생학습 프로그램 운영	2014년	50백만원
성인문해교육 지원사업	성인 비문해자 대상 한글교실 운영	2014년	13백만원
행복학습센터 운영	평생학습 프로그램 운영	2014년	31백만원

5) 초·중·고 졸업학력 검정고시반 운영

고등학교 이하 학력 미취득자에게 학력 취득 기회 제공으로 고등교육과 연계한 개인의 자아실현과 평생교육의 이념 실현을 위하여 2009년부터 초·중·고 졸업학력 검정고시반을 운영하고 있으며 2013년 88명, 2014년에는 109명의 합격자를 배출하였다.

연도별	교육과정명	교육인원	합격인원
2013년	초등학교졸업학력 검정고시반	33명	8명
	중학교졸업학력 검정고시반	42명	32명
	고등학교졸업학력 검정고시반	60명	48명
2014년	초등학교졸업학력 검정고시반	30명	17명
	중학교졸업학력 검정고시반	72명	41명
	고등학교졸업학력 검정고시반	98명	51명

6) 삼척시 평생학습관 소식지 『아름드리』 제작

평생학습도시 홍보 및 평생학습관 각종 운영 프로그램을 알림으로써 시민들의 평생학습에 대한 이해도를 높이고 참여의지를 불러 일으키는 계기를 마련하고자 평생학습 체험수기 및 평생학습 소식 등을 수록한 삼척시 평생학습관 소식지 『아름드리』를 2009년부터 분기별(년4회)로 제작하고 2013년부터 (년2회) 제작하고 있다.

7) 군 평생학습 활성화 지원

2008년 육군23사단과 평생교육 네트워크 협약을 체결하여 사병의 군생활 적응력 향상 및 지역을 알리기 위하여 23사단내에 강사를 파견하여 군장병 맞춤형 평생교육프로그램과 부적응사병을 위한 정신건강 프로그램인 “비전캠프”를 운영하였다.

연도별	운영기간	교육 현황	교육인원
2013년	연중	비전캠프 10회	200명
		맞춤형 평생교육 프로그램 / 2개 과정	100명
2014년	연중	군장병 검정고시 총정리반 운영	135명

8) 평생학습관 총학생회 구성

평생학습관 수강생의 친목도모와 결속을 다지고 교육운영 주체로서의 주인의식 함양 및 자치활동을 위하여 2008년 5월 평생학습관 총학생회를 구성하여 매년 수강생 화합한마당과 소풍 등의 각종 행사를 개최하였다.

가) 총학생회 구성현황

2013년 제6대 총학생회 박종화 회장을 주축으로 총 13명의 임원 및 삼척평생학습대학 각 교육과정별 반장·총무 등 수강생 전원이 회원으로 구성되어 있다.

나) 총학생회 자치활동 운영실적

구 분	개최일시	개최장소	참여인원
2013년 수강생 봄소풍	2013.5.14(화) 10:00	이사부사자공원	400명
2013년 수강생 화합한마당	2013.11.19(화) 10:00	삼척실내체육관	400명
2014년 수강생 화합한마당	2014.11.27(목) 10:00	삼척실내체육관	400명

9) 평생학습 환경개선을 위한 청사정비 및 휴식 편의 공간 제공

평생학습의 활성화로 교육인원 증가에 따른 환경개선을 위하여 각종 편의시설 확충으로 다양한 평생학습 정보제공과 휴식공간 마련으로 최상의 맞춤형 서비스를 실시하고자 노력하고 있다.

○ 편의시설 현황

구 분	활 용 현 황
놀이방	<ul style="list-style-type: none"> ○ 여성들의 교육기회를 확대하고 교육수강동안 안심하고 자녀를 맡길 수 있도록 수강생 자녀놀이방을 운영 • 운영현황 <ul style="list-style-type: none"> - 이용대상 : 수강생 자녀(만3세이상 미취학 아동) - 2013년 운영현황 : 상반기 114명, 하반기 109명 - 2014년 운영현황 : 상반기 148명, 하반기 144명
휴게시설	<ul style="list-style-type: none"> ○ 도서실 : 보유장서 3,134권 ○ 레크레이션실 : 당구대 및 바둑시설 등 비치 ○ 층별 휴게공간 조성 : 소파, 정수기 등 비치
청사 외부시설물	<ul style="list-style-type: none"> ○ 주차장 79면, 파고라 1동