



www.samcheok.go.kr



제5장 지역개발 촉진

제1절 건설행정

제2절 도시개발

제3절 교통행정

제4절 주택행정

제1절 건설행정

1. 강원 동해안 광역권 개발사업

가. 계획의 성격

- ◇ 「지역균형개발및중소기업육성에관한법률」에 의거 국가발전과 지역 균형개발을 위하여 중앙정부가 확정·공포하는 국가계획이 있고,
- ◇ 개별 도시지역단위로 개발방식에서 벗어나 강원 동해안지역을 하나의 통합된 공간단위로 개발하려는 광역계획이 있으며,
- ◇ 지역적으로 제시된 다양한 사업계획을 조정하고 광역적으로 필요한 대규모 시설을 계획·공급하는 투자계획이 있다.

나. 계획의 범위 : 5개 시, 2개 군, 3개 면

- ◇ 5개 시 : 삼척, 강릉, 동해, 태백, 속초
- ◇ 2개 군 : 고성, 양양
- ◇ 3개 면 : 평창군 도암면, 정선군 임계면, 인제군 북면

다. 계획의 기본방향

- ◇ 동아시아 관광·휴양 활동의 중심거점
- ◇ 대북 및 환동해권의 경제 및 문화교류거점
- ◇ 자생적 지역경제권 및 쾌적한 정주공간 형성

라. 개발권 및 개발축 설정

- ◇ 두타권
 - 태백산, 두타산, 동굴관광지대와 해안관광지대를 연계하여 종합 관광 거점으로 육성하여 시멘트, 석탄산업에 기반을 둔 기초소재 산업과 연관산업을 육성하여 산업과 관광의 균형적 개발을 추진 하므로써 동해, 삼척의 상호기능적 보완과 연계를 위하여 통합 도시권으로 육성해야 한다.

- ◇ 해안관광연계축
 - 해안에 산재된 해수욕장, 해양휴양, 마리나 시설, 어항, 항만시설

확충·개선함으로써 상호 연계체계를 구축하여 복합적 해양관광·여가 지대 형성하여 해상연계루트와 함께 해안관광 일주 도로망을 구축하고, 북한, 중국 동북부, 극동 러시아, 일본 중북부의 주요거점 해상교류 연계망을 구축하여 국제교류 거점 기능을 확보해야 한다.

마. 투자소요 및 재원조달 계획

◇ 총 투자비 및 재원분담

- 강원 동해안권 광역개발을 위하여 2011년까지 소요되는 총사업비는 12조 2,221억원으로, 재원별로는 국비 7조 8,070억원(63.9%), 지방비 8,997억원(7.4%), 민자 3조5,154억원(28.8%)으로 분담된다.

◇ 단계별 투자계획

- 본 계획을 위해 총사업비의 50.2%인 6조 1,324억원은 계획의 전반기에 투자하고, 49.8%인 6조 897억원은 후반기에 투자된다.

(단위 : 억원)

구 분	총사업비	주체별 분담			단계별 분담	
		국 비	지방비	민간공사	1단계	2단계
계	122,221 (100.0)	78,070 (63.9)	8,997 (7.4)	35,154 (28.8)	61,324 (50.2)	
도시개발	2,806 (2.3)	-	28 (10.0)	2,525 (90.0)	1,460 (52.0)	
산업일지	2,204 (1.8)	200 (9.1)	2,004 (90.9)	-	945 (42.9)	
교통물류	73,291 (60.0)	70,567 (96.3)	1,141 (1.6)	1,583 (2.2)	27,647 (37.7)	
관광개발	37,917 (29.8)	4,024 (10.6)	2,848 (7.5)	31,045 (81.9)	25,469 (67.2)	
공급처리 시설	6,003 (4.7)	3,279 (54.60)	2,724 (45.4)	-	5,803 (96.7)	

강원 동해안 광역권 개발사업 목록(삼척시 관련 사업 목록)

구분	사업명	사업량	주관기관	사업비(억원)			
				계	국비	지방비	민간
계	23개사업			38,274	29,644	1,769	6,861
	소 계			8,290	4,776	990	2,524
도로	동해고속도로연장(삼척~동해)	14.5km	건교부	5,048	2,524		2,524
	삼척 원덕~북면(국도7호선)	9.7km	"	833	833		
	삼척 근덕~원덕(국도7호선)	10.34km	"	1,136	1,136		
	삼척 태백~도계(국도38호선)	11.03km	"	114	114		
	삼척 도계~신기(국도38호선)	7.86km	"	85	85		
	삼척 신기~미로(국도38호선)	6.5km	"	84	84		
	지방도412 원동~마교	8.42km	지자체	267		267	
지방도427 통리~신리	9.09km	"	592		592		
지방도424 노곡~덕산	6.854km	"	131		131		
	소 계			278		28	250
도시개발	헬스타운 조성(성남동 일원) -실버타운 -자전거전용도로	15.3만평	"	278		28	250
	소 계			4,548	62	399	4,087
관광	대이동굴지구 개발		"	190		190	
	초곡항 해양관광지 개발	7.7만평	"	623	62	62	499
	초당관광지 개발	100만평	"	1,466			1,466
	맹방관광지구 개발	38만평	"	450		45	405
	육백산지구 개발(황조스키장)	87.6만평	"	1,308			1,308
	장호항 관광어항 개발	1.1만평	"	291		58	233
	임원항 관광어항 개발	1.0만평	"	220		44	176
	소 계			24,410	24,410		
철도	동해 중부선(포항~삼척)	171.3km	철도청	24,410	24,410		
	소 계			748	396	352	
환경	도계하수종말처리장	6.3천톤/일	환경부	231	122	109	
	삼척하수종말처리장	25천톤/일	"	317	168	149	
	원덕하수종말처리장	3천톤/일	"	200	106	94	

2. 하천현황 및 관리

가. 하천현황

우리시의 하천은 험준한 준령으로 인하여 경사도가 급하여 타지역 하천에 비하면 급류를 이루고 있는 것이 특징이며, 1개의 지방 1급 하천과 12개의 지방 2급 하천을 보유하고 있으며, 총 연장은 243.7km이다.

하천 현황

구분	하천명	유료연장 (km)	유역면적 (km ²)	하천연장 (km)	시 점	종 점
계		377.37	2,424.87	243.7		
지방 1급	오십천	56.8	394.72	9.3	미로면, 성내동 경계	정리동 해안선
지방 2급	오십천	48.8	352.44	38.7	심포리나한정합류점	미평동 미로면 경계
	골지천	103.28	973.02	83.4	하장 속암리	토산리 기경계
	마읍천	27.8	151.30	27.8	상마읍산죽합류점	덕산리 해안선
	가곡천	40.96	264.19	26.3	가곡 풍곡초교앞	월천리 해안선
	호산천	20.5	64.81	13.0	이천전봉기 합류점	호산리 해안선
	천기천	18.7	55.74	12.5	상군천 합류점	오십천 합류점
	당곡천	11.96	48.21	9.8	중봉사곡 합류점	골지천 합류점
	추 천	12.5	41.57	8.9	매원갈밭곡 합류점	궁촌리 해안선
	무릉천	11.5	33.55	4.0	고무릉 합류점	오십천 합류점
	길곡천	7.49	9.84	3.8	길곡 삼각점	옥원리 호산천 합류점
	교곡천	8.58	16.48	3.5	교곡리 합류점	교가 마읍천 합류점
	임원천	8.5	19.00	2.7	임원 삼각점	임원리 해안선

나. 하천개수사업

우리시 관내 하천에 대한 개수사업으로서는 지난 2년간 사업비 4,167백만원을

투자, 평균 개수율은 85.4%이며, 지방 1급 하천구간이 100%로 가장 높게 나타나고 있고, 우수기에 홍수를 예방하여 주민안전과 재해로 인한 재산손실 방지에 최선을 다하였다.

하천개수사업 현황

(단위 : km)

하천명	하천연장	요개수	기개수	장래개수	개수율	비고
계	243.7	186.94	144.84	42.1	85.4	
지방1급	오십천	9.3	9.3	9.3	0	100
지방2급	오십천	38.7	23.45	13.43	10.02	57.3
	골지천	83.4	54.99	40.17	14.82	73.0
	마읍천	27.8	30.94	28.15	2.79	91.0
	가곡천	26.3	22.00	20.03	1.97	91.0
	호산천	13.0	8.50	7.47	1.03	87.9
	천기천	12.5	11.5	10.56	0.94	91.8
	당곡천	9.8	3.2	0.85	2.35	26.6
	추천	8.9	7.76	4.26	3.50	54.9
	무릉천	4.0	1.72	1.10	0.62	64.0
	길곡천	3.8	4.56	0.90	3.66	19.7
	교곡천	3.5	5.15	4.75	0.4	92.2
임원천	2.7	3.87	3.87	0	100	

다. 제방 유지관리 보수

우리시 관내 보유하고 있는 제방은 총 13개 하천에 기성제 총연장 144.84km 해당하며, 연간 춘·추계로 나누어 2회씩 정비하고 있다. 또한 지난 2년동안 축제 및 호안에 100,000천원으로 사업비를 투자하여 제방 유지관리 보수를 성공리에 완료하였다.

3. 재난종합상황실 운영

가. 목적

재난 및 안전관리기본법 제19조 및 삼척시민방위재난종합상황실운영 규정에 의거 재난상황 보고를 신속히 수행하고 종합적인 상황관리를 통하여 재난에 신속하고도 효율적으로 대처하기 위하여 재난안전관리과에 삼척시재난종합상황실을 설치운영하고 있다.

나. 운영

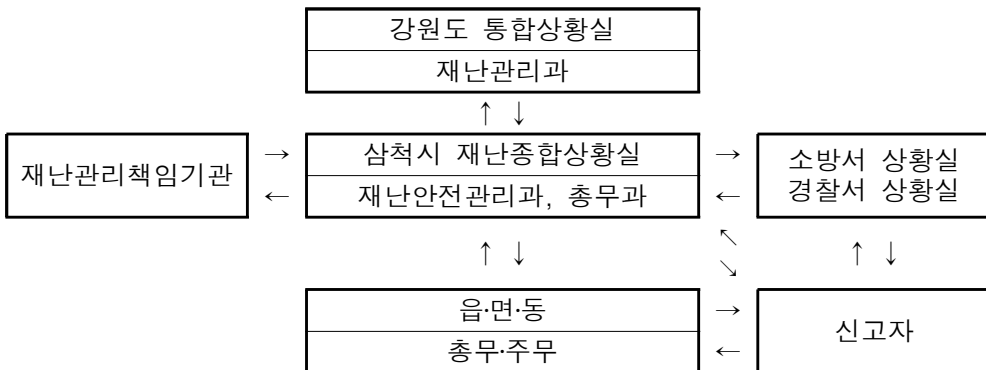
재난종합상황실은 재난단계별·규모별로 별도의 상황실 근무자를 지정하여 근무를 하게 된다. 즉, 평시에는 주간근무자 2명, 야간근무자 2명으로 구성되며, 주간근무자는 재난안전관리과 직원이 기존업무를 보면서 상황실 업무를 함께 하는 형식으로 운영되고, 야간근무자의 경우는 별도의 당직명령에 의거 매달 재난종합상황실 근무자를 지정하여 운영한다.

재난종합상황실 근무자의 임무는 각종 재난사고 상황의 접수 확인, 재난 발생시 재난유형별·규모별 피해내용 등을 판단하여 계통보고하고, 재난사고를 유관기관에 전파 및 초동조치를 취하고, 재난관련 정보의 신속하고 효율적인 수집·전파, 재난관련 부서별 정보내용에 따른 안전조치사항의 신속한 이행 등의 임무를 수행하게 된다.

재난상황실 근무자의 근무시간은 주간근무자는 09:00~18:00까지, 야간근무자는 18:00부터 익일 09:00까지이고, 근무 당일 상황근무자는 근무시간 개시 30분전에 재난안전관리과장에게 신고 후 근무에 임하고 근무교대시 상황업무를 명확히 인수인계하여야 한다.

재난상황보고의 종류는 즉보, 일일보고로 구분되며, 즉보는 재난사고 등 긴급을 요하는 사항에 대하여 작성하고, 일일보고는 관내 재난사고와 관련한 전반적인 사항과 주요재난사고 등에 관한 조치사항을 작성하여 재난안전관리과장(재난관련과장 포함), 경제건설국장, 부시장에게 보고한다.

재난종합상황실 상황관리체계도



4. 재난상황관리 및 수습·복구체계 확립

가. 재난 상황관리체계 확립

재난발생시 단계별·유형별 비상근무체계를 확립하고, 재난의 조기 수습 및 복구 활동을 통하여 시민의 생명과 재산을 보호하기 위하여 1996년 7월 31일 재난종합상황실을 설치하여 24시간 재난상황관리체제를 유지하고 있으며, 중요재난 상황 발생시에는 강원도, 소방방재청, 행정안전부 및 유관기관 등에 동시(즉시) 보고·전파한다.

다음은 2009년부터 2010년까지 최근 2년 동안 발생한 연도별 재난사고 발생현황이다.

연도별 재난사고 발생현황

(삼척시 재난종합상황실 접수분)

연도별	재난유형별		계	화재	산불	교통	해난	기타
	구분							
2009년 도	건 수		92	24	11	12	4	39
	피 해 상 황	인명(명)	36	3	1	8	0	24
		재산(천원)	70,031	70,031	0	0	0	0
2010년 도	건 수		43	14	2	8	0	19
	피 해 상 황	인명(명)	20	0	0	9	0	11
		재산(천원)	105,667	105,667				

나. 안전관리위원회운영

재난 및 안전관리기본법 제11조와 삼척시안전관리위원회운영조례(2005. 1.10. 제정)에 의거 삼척시안전관리위원회를 구성하였으며, 안전관리위원회의 기능은 당해 지역에 있어서의 재난관리정책의 심의·총괄·조정, 당해 지역의 재난관리계획 심의·의결, 당해 지역의 안전문화운동 추진계획 심의, 당해 지역에 소재하는 재난관리 책임기관이 수행하는 재난관리업무의 협의·조정, 법령 및 조례에 의하여 당해 지역 위원회의 권한에 속하는 사항의 처리, 기타 지역위원회의 위원장이 부의하는 안건 등을 심의한다.

《 삼척시안전관리위원회 위원현황 》

위원회 직 위	기관·단체명	직위	비고
계	23명		
위원장	삼척시청	시장	당연직
위 원	삼척소방서	서장	"
위 원	삼척경찰서	서장	"
위 원	육군 제1902부대	부대장	"
위 원	강원도삼척교육지원청	교육장	"
위 원	동해해양경찰서	서장	"
위 원	강원대학교 삼척캠퍼스	부총장	"
위 원	삼척국유림관리소	소장	"
위 원	도계역	역장	"
위 원	삼척우체국	국장	"
위 원	동해해양항만청 삼척해양사무소	소장	"
위 원	동해기상대	대장	"
위 원	지방공사 강원도삼척의료원	원장	"
위 원	한국전력공사 삼척지점	지점장	"
위 원	KT 삼척지점	지점장	"
위 원	대한석탄공사 도계광업소	소장	"
위 원	(주)경동 상덕광업소	소장	"
위 원	농협중앙회 삼척시지부	지부장	"
위 원	삼척수산업협동조합	조합장	"
위 원	한국가스안전공사 강원영동지사	지사장	"
위 원	삼척시청	부시장	"
위 원	삼척시청	총무사회국장	"
위 원	삼척시청	경제건설국장	"

안전관리위원회 기관·단체별 협조사항

기관·단체명	협조, 지원 사항
◦ 삼척소방서	◦ 현장지휘소 설치운영, 인력 및 장비지원
◦ 삼척경찰서	◦ 사고현장 긴급구조 지휘, 통제 ◦ 현장 및 주변 교통통제 ◦ 현장 통제 및 경비(경계구역, 보도통제선)
◦ 육군 제1902부대	◦ 인력 및 장비지원
◦ 강원도삼척교육지원청	◦ 안전문화정착을 위한 학생교육
◦ 동해해양경찰서	◦ 인력 및 장비지원(헬기, 방제정 등)
◦ 강원대학교 삼척캠퍼스	◦ 안전문화 정착을 위한 학생 교육
◦ 삼척국유림관리소	◦ 산불발생시 진화 및 장비지원
◦ 도계역	◦ 인력 및 장비지원
◦ 삼척우체국	◦ 재난관리 업무지원 협조
◦ 동해해양항만청 삼척해양사무소	◦ 재난사고시 인력 및 장비지원
◦ 동해기상대	◦ 기상상황 통보 및 재난업무 지원
◦ 지방공사 강원도삼척의료원	◦ 응급의료 인력 및 장비지원
◦ 한국전력공사 삼척지점	◦ 단전, 전력공급(조명시설 설치 등)
◦ KT삼척지점	◦ 긴급전화 가설
◦ 대한석탄공사 도계광업소	◦ 인력 및 장비지원
◦ (주)경동 상덕광업소	◦ 인력 및 장비지원
◦ 농협중앙회 삼척시지부	◦ 재난관리업무 지원협조
◦ 삼척수산업협동조합	◦ 재난관리업무 지원협조
◦ 한국가스안전공사 강원영동지사	◦ 가스차단공급 및 안전관리 지도

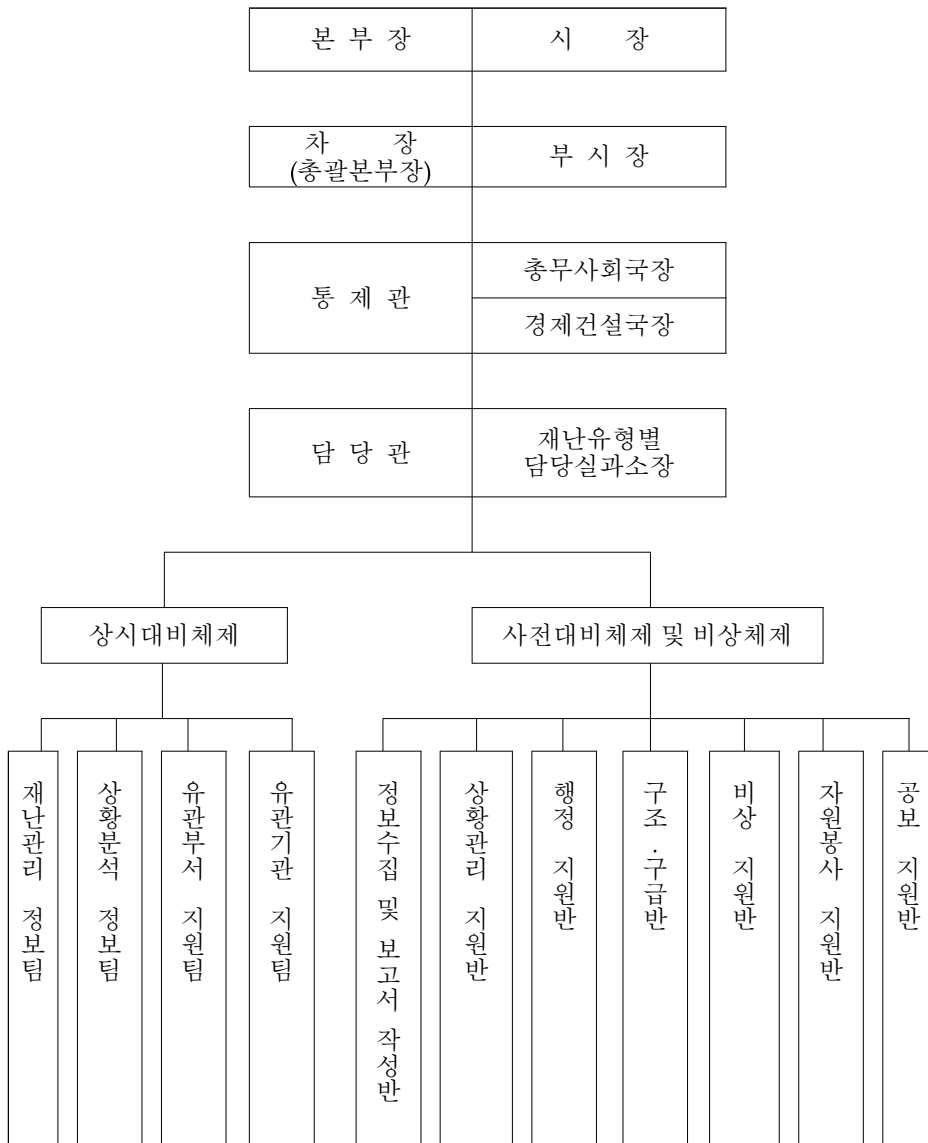
다. 재난안전대책본부운영

재난 및 안전관리기본법 제16조와 삼척시재난안전대책본부운영조례(2005.01.10.제정)에 의거 재난이 발생하거나 발생할 우려가 현저한 때에는 재난안전대책본부를 설치하여 운영한다.

재난안전대책본부에서는 재난의 예방에 필요한 조치, 재난발생시 수습에 관한 업무 총괄, 지방행정기관에 행정·재정상의 필요한 업무협조 요청, 재난관리책임기관에 재난수습에 필요한 인력파견 요청 등의 기능을 수행하게 된다.

삼척시 재난안전대책본부 편성표

가) 조직구성



나) 실무반별 임무

① 상시대비체제의 실무반 편성기준

구 분	반 별 임 무
반 장	삼척시재난안전대책본부 종합상황실 업무 총괄
재난정보 관 리 팀 (2인)	<ol style="list-style-type: none"> 1. 재난및안전관리기본법 제3조제1호의 규정에 의한 재난에 대한 정보의 수집·전파, 상황관리 및 총괄조정 2. 기상상황 등 재난진행상황 파악 및 전달·처리 3. 재난정보 수집·분석 4. 재난 대응·응급복구 상황에 관한 자료수집·관리 5. 기타 재난예방대책에 필요한 사항
상황분석 판 단 팀 (1인)	<ol style="list-style-type: none"> 1. 상시 모니터링시스템 구축·운영 2. 재난의 예측 및 분석관리 3. 재난피해정보의 수집·분석 및 전파 4. 국내 언론보도 등 재난정보 수집·분석
유관부서 지 원 팀 (5인)	<p><건설 관련부서></p> <ol style="list-style-type: none"> 1. 붕괴우려 시설물, 방재시설물, 재해우려지역 사전점검 및 재해예방조치 2. 수방자재 및 응급복구장비 동원체제 구축 및 지원계획 수립 <p><보건위생, 환경 및 녹지 관련부서></p> <ol style="list-style-type: none"> 1. 수해지역 의료·방역활동 체제 및 사상자 구호·처리 체제 구축 2. 재해지역 수해쓰레기, 해양 부유쓰레기 수거대책 수립 3. 절개지 등 산사태 우려지역, 공원, 녹지시설물 사전점검 및 재해예방조치
유관부서 지 원 팀 (5인)	<p><주민생활지원, 사회복지 및 여성정책 관련부서></p> <ol style="list-style-type: none"> 1. 이재민 수용시설 사전점검 및 재해구호 비축물자 관리 2. 자원봉사자 협조체제 및 여성단체 응급지원체제 구축 <p><경제·통상 및 노사 관련부서></p> <ol style="list-style-type: none"> 1. 유통업체·외국인투자시설 및 공장시설 피해예방 홍보 및 지원대책 수립 <p><농정 및 수산 관련부서></p> <ol style="list-style-type: none"> 1. 농경지·농작물·수산증양식시설·어항 등 피해 사전 예방조치 <p><관광개발 및 동굴관리부서 ></p> <ol style="list-style-type: none"> 1. 군립공원 입산통제 및 등산객 관리 등
유관기관 지 원 팀 (6인)	<p><한전, 수자원공사, 한국수력원자력(주), 한국농촌공사 강릉지사></p> <ol style="list-style-type: none"> 1. 댐 및 저수지 관리현황 파악·분석 및 전파 등 <p><정선, 강릉 국도유지관리사무소></p> <ol style="list-style-type: none"> 1. 고속도로 교통통제 상황 파악 및 전파 등

※ 근무방법

- 재난정보관리팀 및 상황분석판단팀 : 24시간 3교대 근무 원칙
- 유관부서 지원팀 : 상황실에서 상시 주간근무하며 소관업무 추진
- 유관기관 지원팀 : 각 기관에서 소관분야 업무추진 및 상시 연락체제구축
- 화재정보 수집·분석팀은 별도 운영

② 사전대비체제 및 비상단계의 실무반 편성기준

구 분		반 별 임 무
총괄조정관		삼척시본부장·차장 보좌 및 비상단계에서 상황업무 총괄
통 제 관		삼척시본부장·차장 및 총괄조정관 보좌, 준비단계에서 상황업무 총괄
종합상황실장		삼척시본부장·차장, 총괄조정관 및 통제관 보좌, 종합상황실운영 실무 총괄
상 황 총 괄	정보수집 및 보고서 작성반	정보수집·보고서작성 및 상황분석 판단업무 총괄
		<ol style="list-style-type: none"> 1. 일일상황보고서 작성보고 및 상황일지 작성 2. 주요인사 종합상황실 방문시 보고서 작성 3. 국가안전관리정보시스템을 활용한 피해상황 등 파악 4. 기상상황 등 재난의 예측·분석관리 및 전파 5. 기상 및 수습대처관련 특별지시사항 6. 피해정보 수집·보고 및 해외 재난정보 수집·분석 7. 긴급상황 관리 (즉보상황 처리: 인명구조, 인명피해, 교통두절 상황 등) 8. 재난진행상황 파악·전달·처리 및 사전예방조치
	반장	상황관리지원 업무 총괄
	관 리 지 원 반	<ol style="list-style-type: none"> 1. 주요인사 현장방문시 보고자료작성 2. 현장상황지원 파견·관리 및 중앙수습지원단 운영 지원 3. 상황실 회의 및 보고회관련 장비운영 4. 상황근무자 식사·야식 등 후생·복지
8 인	상 황 분 석 판 단 팀	<ol style="list-style-type: none"> 1. 상황판단회의 개최 및 대처계획 수립보고 2. 상시모니터링시스템 구축·운영 및 TV방송 모니터링 3. 삼척시본부장 특별지시사항 처리 4. 관계기관 근무자 파견요청 5. 재난피해 분석·판단 및 민심동향, 미담사례 등 확인 6. 각종 여론·정보수집, 민원처리 등

구 분		반 별 임 무
행 정 지원반	행정지원업무 총괄	
	1. 주요인사 방문시 의전업무 2. 상황근무자 근무명령 및 복무단속	
구 조 구급반	구조·구급 업무는 삼척시긴급구조통제단에서 전담하여 추진하되, 종합상황실과의 원활한 업무연계를 위하여 삼척시긴급구조통제단 소속직원이 연락관으로서 종합 상황실 상주근무	
비 상 지원반	재난관련 비상지원업무 총괄	
	1. 국가안전관리정보시스템을 활용한 응급복구 및 구조 상황 파악 2. 각 일선지방행정기관 및 시군구 응급복구 현황 파악 3. 재난구호활동본부 및 구호지원반 설치운영지도 4. 이재민수용시설 지정 및 구호센터 설치운영 지도·확인 5. 사망·실종자유족 대책, 응급생계구호 실시 6. 부상자 의료지원 및 기동의료반 편성운영 지도·확인 7. 침수지역 및 이재민 집단급식소 위생관리 지도·확인 8. 전염병 예방을 위한 방역소독 및 기동방역반 편성운영 9. 재난쓰레기 수거처리 및 임시적치장 설치운영 지도·확인 10. 응급복구를 위한 전문인력, 자재·장비확보 지도·확인 및 군병력·장비지원 협조요청 11. 국민생활 필수시설 응급복구 추진상황 지도·확인 12. 도로·교량, 하천, 항만, 어항, 수리시설, 철도, 사회 공공시설 등 응급복구 추진상황 지도·확인 13. 해양·수산시설 응급복구 및 선박·출입항 통제 14. 고립지역 긴급수송로 개설 및 수송차량 확보 15. 정전피해 복구 및 통신두절지역의 이동용 통신시설	
자 원 보 사 지 원 반	자원봉사지원업무 총괄 1. 자원봉사센터 설치 운영 및 지도·확인 2. 사유시설 응급복구 등 대민지원활동 추진 3. 수해주택 안전점검 및 무상수리 등 추진	
공 보 지 원 반	반 장	보도지원 및 공보업무 총괄
	보 도 지 원 팀	1. 재난상황별 국민행동요령 홍보 2. 재난 예·경보 발령사항 등의 전파 (TV·라디오·CATV생방송 및 자막방송, KBS재난방송 등) 3. 재난수습을 위한 보도지원 (현장대변인, 공동취재단 구성 및 프레스센터 설치지원 등) 4. 각종보도자료 작성 배포 및 재난현장 취재지원 5. TV·라디오·신문사 등이 요청하는 각종 자료수집 및 제공
	공 보 팀	1. 각종 TV·라디오 인터뷰 전담 2. TV 자막방송 요청 전담

《 2009년도 주요 재난사례 》

◇ 교통사고

- 일 시 : 2009. 3. 10. (08:45)
- 장 소 : 삼척시 신기면 강원종합박물관 인근 38번 국도상
- 사고내용 : 삼척에서 도계방면으로 운행하던 자가용과 도계에서 삼척방면으로 진행중인 22톤 덤프트럭과 정면 충돌
- 피해내용
 - 인명피해 : 4명(사망3, 중상1)

◇ 화재사고

- 일 시 : 2009. 1. 23(11:30)
- 장 소 : 삼척시 근덕면 교가6리
- 사고원인 : 전기누전(추정)
- 사고내용 : 전기누전으로 추정되는 화재 발생
- 피해내용
 - 인명피해 : 없음
 - 재산피해 : 비닐하우스(264㎡) 1동 전소

◇ 해난사고

- 일 시 : 2009. 1. 16.(09:45)
- 장 소 : 삼척시 원덕읍 임원항 동방 약 4마일 해상
- 사고내용 : 해상에서 조업하다 귀가 중 상대 선박을 미처 발견치 못하여 충돌하여, 예인 도중 임원항 동방 2마일 해상에서 침몰
- 피해내용
 - 인명피해 : 부상 2명
 - 재산피해 : 어선(20톤) 1척 좌초

◇ 산불사고

- 일 시 : 2009. 5. 9.(16:14)
- 장 소 : 삼척시 근덕면 동막리 산110
- 사고원인 : 산나물채취자 실화 추정
- 사고내용 : 입산자의 실화에 의한 산불 발생
- 피해내용
 - 인명피해 : 없음
 - 재산피해 : 관목시초 0.1ha, 333천원

《 2010년도 주요 재난사례 》

◇ 교통사고

- 일 시 : 2010. 3. 30.(11:51)
- 장 소 : 삼척시 원덕읍 7번국도 도 경계지점(갈령재)
- 사고내용 : 울진에서 삼척방향으로 오던 버스가 가드레일을 충돌한 후 10m아래로 떨어진 사고
- 피해내용
 - 인명피해 : 19명(사망 6, 중상 8, 경상 5)
 - 재산피해 : 차량(버스) 1대 완파

◇ 화재사고

- 일 시 : 2010. 4. 17.(13:30)
- 장 소 : 삼척시 노곡면 하반천리 목조주택
- 사고원인 : 노후된 나무보일러에서 발화 추정
- 사고내용 : 노곡면 하반천리 목조주택에서 노후된 나무보일러에서 발화한 것으로 추정되는 화재가 발생한 사고
- 피해내용
 - 인명피해 : 없음
 - 재산피해 : 목조주택 전소

◇ 산불사고

- 일 시 : 2010. 12. 3.(11:43)
- 장 소 : 삼척시 미로면 상사전리 산 1번지 일원
- 사고원인 : 주택화재(보일러 과열) 연접 산림 비산
- 사고내용 : 보일러 과열로 추정되는 주택화재로 인해 연접 산림으로 화재가 확산되는 사고
- 피해내용
 - 산림피해 : 30ha
 - 재산피해 : 가옥 2동 전소, 창고 1동 전소, 피해금액 5,100만원

《 2009년도 재난사고 일지 》

화재, 산불, 교통, 재난, 기타사고

(단위 : 천원)

발생일시	사고 유형	위 치	사고원인	피해내용	재 산 피해액
2009. 1. 1	산불	도계읍 흥전리 산 92-6번지	관광객 취사 추정	0.1ha 소실	
2009. 1. 6	기타	도계읍 고사리 경동아파트 7동 205호	자살 추정	사망 1	
2009. 1. 7	익사	정상동 소재 철다리 인근 오십천내	익사	사망 1	
2009. 1. 7	기타	도계읍 전두리 126-3 11통 1반	원인불명	사망 1	
2009. 1. 8	공사장	정리동 (주)세광엠택 공장 증설현장	안전부주의 추락사	사망 1	
2009. 1. 8	화재	근덕면 동막 2리 187-1번지	전기누전 추정	주택1동 전소	
2009. 1. 8	기타	교동 석미아파트 106-1401	기도폐쇄 추정	사망 1	
2009. 1. 9	해난 사고	근덕면 대진항 방파제	파도에 의한 방파제 추락	부상 1	
2009. 1. 13	해난 사고	교동 작은후진 해수욕장 방파제	너울성 파도에 의한 추락	부상 2	
2009. 1. 14	화재	정하동 산41번지 명태활복장	원인 불명	컨테이너 3평 전소	2,200
2009. 1. 16	해난 사고	원덕읍 임원항 동쪽 약 4마일 해상	안전부주의로 인한 선박 간 충돌	부상 2 선박침수	
2009. 1. 17	기타	교동 동부아파트 102동 1308호	투신자살	사망 1	
2009. 1. 19	화재	원덕읍 호산 1리 2반	담뱃불 투기 추정		
2009. 1. 19	화재	성내동 10/4 109-7번지	원인 불명		9,500
2009. 1. 21	기타	교동 코아루아파트 307동 1009호	투신자살	사망 1	
2009. 1. 23	화재	성내동(도경) 23통 1반	원인 불명	사망 1 주택 전소	
2009. 1. 23	화재	근덕면 교가 6리(도원리)	전기누전 추정	비닐하우스 1동 전소	2,000
2009. 1. 25	산불	신기면 대이리 산 1	성묘객 실화 추정		
2009. 1. 29	화재	원덕읍 노곡4리 80번지	원인 불명		
2009. 1. 30	화재	원덕읍 월천리 270-11	쓰레기 소각		
2009. 2. 1	교통 사고	근덕면 덕산리 마음천 제방도로	차량 전복	사망 1	

발생일시	사고유형	위 치	사고원인	피해내용	재 산 피해액
2009. 2. 11	산 불	근덕면 궁촌리 172임	어린이 불장난	0.05ha	
2009. 2. 13	화 재	근덕면 궁촌3리 131번지 축사	용접작업 불티	판넬 및 볏짚 손실	
2009. 2. 14	기 타	원덕읍 옥원1리 상수도수원지 앞계곡	원인 불명	사망 1	
2009. 2. 15	환경오염 사고	원덕읍 임원방파제 선착장	기름통이 쓰러져 기름 유출		
2009. 2. 19	화 재	도계읍 전두3리 버스터미널 부근	담뱃불 투기 추정	상수도 보온재소실	68
2009. 2. 24	교통사고	신기면 대평리 38번 국도변	안전 부주의	사망 1	
2009. 2. 25	해난사고	정하동 소망의 탑 앞 갯바위 부근	기상악화로 낚시객 고립		
2009. 2. 27	익 사	삼척해수욕장 북쪽 증산방면 50m 지점	원인 불명	사망 1	
2009. 3. 2	화 재	정하동 4-1 동양시멘트 부두내 옥외위험물탱크	전기히터 사용 부주의	병커-C, 폐유손실	350
2009. 3. 9	기 타	노곡면 상반천 1리 농로상	경운기에서추락	사망 1	
2009. 3. 9	기 타	정상동 강부3차아파트 나동 화단옆	자살 추정	사망 1	
2009. 3. 10	교통사고	신기면 강원종합박물관 인근 38국도상	차량 추돌	사망 3 부상 1	
2009. 3. 13	화 재	삼척시 당저동 월드마트 후문 컨테이너	전선 스파크		
2009. 3. 16	산 불	도계읍 황조리 경동아파트 인근 야산	담뱃불 투기추정		
2009. 3. 24	익 사	원덕읍 월천3리 마을앞 해변가	원인 불명	사망 1	
2009. 4. 3	교통사고	남양동	운전부주의	부상 1	
2009. 4. 12	화 재	원덕읍 기곡1리 3반	전기누전 추정	석가래 및 전선 일부	
2009. 4. 13	화 재	미로면 하거노리 과저차량검문소 인근 38국도 상	엔진 과열로 인한 차량 화재	차량 전소	2,600
2009. 4. 15	기 타	가곡면 탕곡리	산나물 채취 중 미귀가	실종 1	
2009. 4. 17	교통사고	원덕읍 임원리 7번 국도상	운전부주의로 인한 차량전복	부상 1	
2009. 4. 22	익 사	정상동 펠리스호텔 밑 회집 앞해안	원인 불명	사망 1	
2009. 5. 9	산 불	근덕면 동막리 산 110번지	산나물채취자 실화 추정	관목시초 0.1ha	333
2009. 5. 15	기 타	하장면 삼봉산	산나물 채취중 미귀가	실종 1	

발생일시	사고유형	위 치	사고원인	피해내용	재 산 피해액
2009. 5. 20	교통사고	교동 세무서 앞 4거리(7번국도 상)	차량 충돌	부상 9	
2009. 5. 26	화 재	원덕읍 이천 1리 2반	원인 불명	주택16평 전소 창고 일부 소실	18,778
2009. 5. 29	화 재	미로면 상사전리	원인 불명	창고(우사)6평 소실	
2009. 6. 13	교통사고	교동 종합운동장 앞 7번 국도변	차량 충돌	부상 2 시멘트 및 기름 유출	
2009. 6. 15	기 타	남양동 혜진1차 105호	살인 사건	사망 1	
2009. 6. 19	화 재	도계읍 마교리 237-1	원인 불명	창고 전소	5,768
2009. 6. 23	상하수도	남양동 세광프라자앞 봉황로 노 상	공사 중 상수도관 파손	상수관 2개파손	
2009. 6. 26	산 불	가곡면 오목리 산 72번지	낙뢰 추정	낙엽시초 0.1ha	
2009. 6. 27	산 불	원덕읍 사곡리 산 66번지	낙뢰 추정	소나무낙 0.2ha	
2009. 6. 28	산 불	가곡면 오목리 산 72번지	원인 불명		
2009. 6. 28	교통사고	신기면 신기리 신기4교 근방 38국도	차량 충돌	부상 2	
2009. 7. 5	익 사	남양동 오십천변 (문화예술회관 앞)	원인 불명	사망 1	
2009. 7. 9	교통사고	등봉동 LPG 주유소 앞	운전 부주의	사망 1 가로수2, 가로등1 일부 파손	
2009. 7. 11	구 조	신기면 덕향산 약수터 일원	등산 중 넘어짐	부상 1	
2009. 7. 12	환경오염	가곡면 제2연화광산 댐골 광미장복구 공사장	집중 호우로 인해 배수로 및 광미(폐석) 일부 유실	임시배수로 530m 및 광미 5000m ² 유실	
2009. 7. 14	화 재	남양동 55-9 삼척의료원 세탁실	전기누전 추정	이불, 선풍기 등 소실	2,579
2009. 7. 15	붕 괴	성내동 도경동 산20-8번지	호우로 인한 낙석 발생	없 음	
2009. 7. 19	화 재	가곡면 동활리 3반 19번지	화기취급 부주의	주택 일부소실	
2009. 8. 8	익 사	미로면 하거노리 미로2교 오십천 상류 50m지점	다슬기 잡이	사망 1	
2009. 8. 15	구 조	가곡면 풍곡리 덕풍계곡 부근	등산 중 실족	부상 1	
2009. 8. 17	구 조	도계읍 이끼폭포 부근	등산 중 실족	부상 1	
2009. 8. 18	기 타	가곡면 덕풍계곡 문지골 입구에서 30분 거리	등산 중 추락사	사망 1	

발생일시	사고유형	위 치	사고원인	피해내용	재 산 피해액
2009. 8. 19	기 타	원덕읍 호산4리 호산천 입구	변사체 발견 (원인 미상)	사망 1	
2009. 8. 23	구 조	가곡면 덕풍계곡 제 1용소골	등반 중 사고부상	부상 1	
2009. 8. 25	붕 괴	도계읍 전두리 대한석탄공사 도계광업소	채탄 중 채탄 막장 붕괴	사망 1	
2009. 9. 6	화 재	근덕면 매원1리 1반	현재 조사중	주택 72㎡전소	19,955
2009. 9. 22	산 불	근덕면 용화리 61번지 묘	성묘객 실화	시초류 0.03ha소실	
2009. 10. 5	상하수도	남양동 55-63번지 화이트 단란주점	화장실 수도배관 파열	0.3㎡ 침수	
2009. 10.31	교통사고	근덕면 교가리 덕봉대교 인근	무면허 음주운전으로 차량전복	차량 범퍼파손	
2009. 11. 8	기 타	도계읍 도계리	원인 불명	사망 1	
2009. 11.11	화 재	도계읍 경동광업소 주차장	현재 조사중	차량2대 화재	1.400
2009. 11.20	기 타	도계읍 무건리	낙석발생	사망 1	
2009. 11.22	산 불	원덕읍	산불 발생	임야 약150평	
2009. 11.21	기 타	임원리 해안빈지 임원등대 옆	군 시격중 발화	200평	
2009. 11.29	교통사고	정라삼거리 금성상회 앞	미 상	가드레일 훼손	
2009. 11.30	교통사고	동해시와 삼척시경계 예전 군부 대 정문앞	타이어 펑크	가로수 및 도로간판 훼손	
2009. 12. 1	화 재	정라동 해안도로 (펠리스호텔앞 해안초소)	cctv 기관내 수분등으로 트래킹 발생 추정		4.500
2009. 12. 3	구 조	대이동굴관리소 3주차장	원인불명	부상 1	
2009. 12. 4	기 타	하장면 숙암리 1반	동반자살 추정	사망 2	
2009. 12. 5	낙 석	가곡면 풍곡리 덕풍계곡인근 910 번 지방도		통행 불통	
2009. 12. 5	강 풍	하장면 광동리3반		비닐하우스 1동 전파, 주택파손	
2009. 12. 5	강 풍	도계읍 흥정리		전봇대 2 가로등1 파손	
2009. 12.10	기 타	가곡면 풍곡리 덕풍계곡	원인 불명	사망 1	
2009. 12.15	교통사고	정상동 동두고개	오토바이 사고	사망 1	
2009. 12.24	화 재	하장면 역둔리 역둔교회(대전구 역)	보일러 과열로 추정됨	주택만 전소	15평 규모
2009. 12.26	화 재	성내동 한양@102동1006호	방화추정	사망 2	
2009. 12.26	교통사고	삼척시 교동(삼척대앞)7번국도변	보행중 차량과 충돌	사망 1	
2009. 12.17	산 불	도계읍 흥전리 산92-56(도로)	38번 국도 확장공사 중 용접불꽃에 의한 발화	피해면적0.3Ha	

《 2010년도 재난사고 일지》

화재, 산불, 교통, 재난, 기타사고

(단위 : 천원)

발생일시	사고유형	위 치	사고원인	피해내용	재 산 피해액
2010. 1. 1	화 재	원덕읍 월천리	모다불을 지피다 우측 팔꿈치 화상(경상)	부상 1	
2010. 1. 1	익 사	원덕읍 월천리 노실항 노곡방파제	노실항 노곡방파제 프라이드 승용차 바다에 빠짐	사망 1	
2010. 1. 1	화 재	도계읍 늑구리 (늑구연립 뒤)	주택(우사)화재 발생	우사 20평 전소	
2010. 1. 16	교통사 고	성내동 성북 삼거리	승용차 가로수 충돌	경상 2명	
2010. 1. 21	조 난	가곡면 풍곡리 덕풍계곡	덕풍계곡에 조난됨		
2010. 1. 26	화 재	성내동 295번지 22/2			13,745
2010. 1. 26	추돌사 고	신기면 신기1 견널목	진로 및 퇴로가 막혀 있던 화물트럭과추돌	찰과상 1명	
2010. 1. 30	산 불	근덕면 교가기 530번지(근덕중 뒷산)	담뱃불로 추정	사유림 99m ² 소실	
2010. 3. 16	실종사 고	근덕면 동막리 성지마을		사망 1명	
2010. 3. 23	사 고	도계읍 차구리 청림실업	덤프트럭 타이어 공기 주입중 휠이 머리를 강타	사망 1명	
2010. 3. 30	교통사 고	원덕읍 월천리 7번국도변(갈령재)	버스가 가드레일충돌 10m아래로 추락	사망 6명 중상 8,경상 5	
2010. 3. 31	자 살	정라동454 정상주공아파트 105-204 호	목을 매어 자살	사망 1명	
2010. 4. 17	화 재	노곡면 하반천리44번지	노후된 나무 보일러에서 발화추정	주택1동 전소 이재민 2명	
2010. 5. 8	화 재	성내동 산 등봉동 산 112	입산자 실화		
2010. 5. 10	화 재	우지동 행골 변상동씨 농막	화기취급 부주의에 의한 화재	농막 1동 소실(42.9m ²)	1,452
2010. 5. 11	익 사	정라동 삼척항 부두	번사체로 발견	사망 1명	
2010. 5. 27	사 고	하장면 갈전리 5반 야산	산나물 채취차 산에 오른 뒤 미귀가	사망 1명	
2010. 5. 30	사 고	가곡면 풍곡리 덕풍계곡 제1용소	등산 도중 실족사고	부상 1명	
2010. 6. 16	사 고	근덕면 상맹방리 골프연습장 앞바다	순찰중인 군인이 번사체를 발견	사망 1명	
2010. 6. 18	교통사 고	신기면 대평리 환선굴 입구다리 38국 도변	차량 2대가 상기장소에서 추돌	사망 1명 중상 1,경상 1	
2010. 7. 4	산악사 고	가곡면 풍곡리 덕풍계곡	다리부상	중상 1명	

발생일시	사고 유형	위 치	사고원인	피해내용	재 산 피해액
2010. 7. 11	실종 사고	근덕면 부남2리 부남해변일원	인근 바위에서 조개 등을 채취하다 실종	실종 1명	
2010. 7. 31	추락사	도계읍 도계1리3반 도로상	안전사고 부주의(차량추락)	사망 1명 부상 3명	
2010. 8. 8	익사	미로면 하거노4리 (신라가든 아래 하천)	물놀이 중 사망추정	사망 1명	
2010. 8. 11	교통 사고	삼척종합운동장 앞 국도 7호선 도로상	빗길 과속운전	부상 1명	
2010. 8. 9	안전 사고	남양동(적노동) 삼척, 동해간 고속도로 제2공구 적노터널(울진방 면)	공사현장 막장에서 옹벽붕괴로 인해 낙석에 깔림	사망 1명	
2010. 8. 11	교통 사고	도계읍 흥전1리 38국도상	겔로퍼와 포터가 서로 충돌	부상 1명	
2010. 8. 21	사 고	근덕면 맹방해변 행정봉사실 앞바다	다이빙을 하다 목을 다침	부상 1명	
2010. 8. 21	화 재	교동 413-8 (동해슈퍼)	전기 과부하(추정)로 화재 발생		200
2010. 8. 23	화 재	근덕면 7번국도 근덕IC 도로상	차량이 가드레일과 충돌하면서 차량에 화재가 발생	부상 1명	
2010. 9. 11	익 사	원덕읍 월천3리(개목)	바닷물과 민물이 만나는 곳에서투망 작업 중 바닷물에 휩쓸려 사망	사망 1명	
2010. 9. 14	교통 사고	도계읍 발이리 38번 국도상	운행중 보행자를충격	사망 1명	
2010. 9. 20	화 재	미로면 삼거리 목조 슬레이트 주택 24평	조사중		19,229
2010. 9. 28	사 고	도계읍 기차길	기차길에 앉아 있다가 기차에 치임	사망 1명	
2010. 10. 10	산악 사고	가곡면 풍곡리	석포에서 등산로 이탈로 발생한 사고		
2010. 10. 10	산악 사고	가곡면 오저리	등산 중 문지골 바위에서 떨어진 사고	부상 1명	
2010. 10. 24	화 재	원덕읍 산양리	미상		9,134
2010. 11. 09	화 재	정상동 316-3번지 유성아파트 105동 15층 (복도)	복도끝 쓰레기 더미에서 원인 미상의 화재 발생		70
2010. 11. 18	화 재	원덕읍 신남리 51-1번지			

발생일시	사고유형	위 치	사고원인	피해내용	재 산 피해액
2010. 11. 21	화 재	원덕읍 임원리 7호선 국도	엔진룸 전기배선 접촉불량으로 전기 스파크로 인한 발화		4,000
2010. 11. 22	화 재	성내동 등봉 산9-2번지	쓰레기 소각		3,337
2010. 12. 01	교통사 고	근덕면 궁촌1리 (구)7번국도	오토바이와 시외버스가 충돌	사망 1명	
2010. 12. 03	산 불	미로면 상사전리 산 1번지	주택화재(보일러과열) 연접산림 비산	부상 1명	산림30ha 가옥3동, 창고1동 54,500

2. 재난 위험 시설물 안전관리 및 실태 점검

《 2009년 안전점검 실적현황 》

(단위 : 개소/건수)

일련번호	점검명	대상시설	점검기간	점검시설수	지적시설수	조치결과		비고
						완료	조치중	
	계			757	35	35	-	
1	설 연휴 다중이용시설점검	판매시설 전시시설 여객시설 대형숙박시설	2009. 1.15 ~ 1.20	32	10	10	-	
2	해빙기대비 재난취약시설 안전점검	낙석위험지역 건설공사장 기타시설	2009. 2.25 ~ 3.17	93	14	14	-	
3	여름철 우기대비 특정관리대상시설 안전점검	시설물, 건축물	2009. 6.10 ~ 6.12	268	3	3	-	
4	재해우려지역 사전점검	급경사지 물놀이취약지 기타	2009. 7.28 ~ 8.3	50	3	3	-	
5	시특법대상시설물 안전점검	상하수도시설, 도로교량, 건축물, 구조물	2009. 1.1 ~ 6.30	27	-	-	-	
6	특정관리대상시설물 안전점검	시설물, 건축물	2009. 6.1 ~ 6.30	246	-	-	-	
7	추석절 대비 다중이용시설 안전점검	판매시설 전시시설 여객시설 대형숙박시설	2009. 9.21 ~ 9.25	32	2	2	-	
8	동절기대비 재난취약시설 안전점검	관람및판매시설 위험물취급시설	2009.11.4	9	3	3	-	

《 2010년 안전점검 실적현황 》

(단위 : 개소/건수)

일련 번호	점검명	대상시설	점검기간	점 검 시설수	지적 건수	조치결과		비고
						완료	조치 중	
	합 계			830	28	28		
1	설날대비 재난취약 다중이용시설안전점검	종합여객시설 판매시설 공연·전시시설	'10. 2. 4 ~ 2. 5	12	4	4		
2	해빙기안전관리대책추진	건설공사장 절개지, 낙석 위험지역, 기타시설	'10. 2. 22 ~ 3. 21	222	1	1		
3	삼척정월대보름제 축제행사장 안전점검	대보름축제장	'10.2.25	1	2	2		
4	삼척맹방유채꽃 축제장 안전점검	유채꽃축제장	'10.4.22	1	2	2		
5	여름철 물놀이안전사고 사전대비실태 점검	해수욕장 마을관리휴양지 주요하천	'10. 5. 1 ~ 5. 19	24	1	1		
6	행락철 주요시설 안전점검	주요관광지	'10. 5. 25 ~ 6. 4	9				
7	장마철우기대비 특정관리대상시설 안전점검	특정관리대상 시설물	'10. 6. 7 ~ 6. 25	370	4	4		
8	여름철 우기 대비 재해위험지구 정비사업장 등 대형공사장 안전점검	대형공사장	'10.7.6 ~7. 13	6				
9	안전한 시설운영을 위한 해양레일바이크 안전점검	해양레일바이크	'10.7.15	1	2	2		
10	2010 여름 지역 축제 및 행사장 안전점검	여름지역축제장	'10.7.29	2	3	3		
11	2010 추석대비 다중이용시설 등 안전점검	판매시설 종합여객시설 다중이용시설	'10. 9. 1 ~ 9. 6	37				
12	2010 추석연휴대비 가스 관련시설 안전점검	가스취급시설	'10.9.10 ~ 9. 17	44				
13	관내 주요 관광지 안전점검	대금굴, 환선굴	'10.10.7.	2	3	3		
14	G20정상회의 안전개최 지원을 위한 취약지역 특정관리대상시설 및 지역 등 안전점검	대형공사장 특정관리시설 기타시설	'10.10.7. ~ 11.12.	61	1	1		
15	G20 정상회의 대비 시특법시설물 안전점검	시특법시설물	'10.9.29 ~ 10.6.	31	2	2		
16	제16회 삼척시민의날 기념경축행사장 안전점검	경축행사장	'10.10.14.	1				
17	포항노인요양시설 화재관련 노인복지시설 안전점검	노인복지시설	'10.11.24.	6	3	3		

5. 재해예방 및 수해 상습지 개선사업

우리시는 타 지역보다 기온이 낮고 결빙기간이 오래 지속되는 산악기후의 영향을 많이 받아 기후의 급격한 변화를 수반하여 뜻밖의 재난을 많이 입고 있으므로, 시에서는 2002~2004년 발생한 대규모 수해를 교훈삼아 “재해사전대비대책”을 적극 추진하여 12개 읍면동 302명의 지역자율방재단을 조직하였고, 배수펌프장의 설치, 재해위험지구에 대한 개선사업등을 실시하여 재해예방에 힘쓰고 있다.

또한, 수해발생시 신속한 응급복구를 위하여 수방자재 확보 및 유관기관 협조체제 강화에 주력하여 대형 자연재난을 미연에 방지할 수 있도록 재해예방대책 준비에 철저를 기하고 있다.

【 재해예방을 위한 인프라 구축 】

- ◇ 배수펌프장설치 : 2개소
 - 시가지지구(공정률 89%)
 - 사직지구 (공정률 73%)
- ◇ 정라재해위험지구 정비사업
 - 생태저류지 및 방재하천1식(기본 및 실시설계 완료)
- ◇ 재해위험지구정비
 - 후진지구(공정률 90%)
 - 봉황지구(공정률 70%)
- ◇ 통합경보시설 신규 확충 : 산간계곡자동경보시스템 2개소

6. 도로 확포장 사업

가. 도로현황

우리시 관내 국도 및 지방도 군도를 합쳐 총 19개 노선에 515.80km의 도로가 개설되어 있으며, 이중 412.2km가 포장되어 포장율 80%를 나타내고 있다.

그 중 일반국도 3개 노선에 총연장 102.284km의 포장을 100% 완료하였고, 지방도는 6개 노선에 총연장 160.66km중 160.66km를 포장 100%의 포장률을 보이고 있고, 또한 군도는 10개노선에 총연장 252.86km로서 149.21km를 포장하여, 포장률 59.01%를 나타내고 있다.

삼척시 도로 현황

도로별	노선 번호	노선명	총연장 (km)	포장도 (km)	포장율	사리도 (km)	시 점	종 점
총 계		19개 노선	515.804	412.154	79.9	103.65		
국 도	소계	3개 노선	102.284	102.284	100			
	7	부산-온성선	45.564	45.564	100		도경계	동해시경계
	35	부산-강릉	16.850	16.850	100		태백시경계	정선군계
	38	서산-동해	39.870	39.870	100		태백시경계	동해시경계
지방도	소계	6개 노선	160.66	160.66	100			
	국지 도28	영월-동해	33.90	33.90	100		역둔리	하거노리
	416	신리-월천	31.30	31.30	100		신 리	월천리
	421	노일-임계	4.70	4.7	100		금전리	토산리
	424	백전-교가	41.06	41.06	100		대전리	덕산리
	427	황지-근덕	39.7	39.7	100		구사리	동막리
	910	석포-원덕	10.0	10.0	100		경북봉화경계	풍곡리
군 도	소계	10개 노선	252.86	149.21	59.01	103.65		
	1	상정-하거노	19.80	19.80	100.00		상정리	하거노리
	2	도계-호산	53.20	13.28	24.96	39.92	도계리	옥원리
	3	동막-금계	16.30	13.00	79.75	3.30	동막리	금계리
	4	고사-궁촌	32.30	15.51	48.02	16.79	고사리	궁촌리
	5	덕구-용화	31.00	5.83	18.81	25.17	사곡리	용화리
	6	차구-맹방	27.50	16.42	59.71	11.08	차구리	하맹방리
	8	신기-대이	13.20	8.40	63.64	4.80	신기리	대이리
	9	노곡-조비	8.16	8.16	100		상반천리	조비리
	10	광동-용연	9.50	6.91	72.74	2.59	광동리	용연리
	11	오분-매원	41.90	41.90	100.		오분동	매원리

나. 도로 확포장 사업

1) 군도 확포장사업

군도는 총10개 노선에 연장 252.86km로써 그동안 꾸준히 확·포장사업을 추진해온 결과 2009년까지 사업비 78,893백만원을 투자하여 10개 노선에 확·포장 123.38km를 확·포장함으로써 53.98%의 포장율을 보이고 있고, 2010년까지 총연장 252.86km의 59.01%에 해당하는 149.21km를 확·포장하여 지역간 균형개발을 도모하고 농어촌 경제 활성화에 기여할 계획이다.

군도 확·포장 사업추진

(단위:km,백만원)

노선명	총연장	2009이전 시 행	2010 시행		2011 이후	
			사업량	사업비	사업량	사업비
계	228.56	확포장 : 123.38	확포장 : 1.53 이관 : 24.3	3,541	확포장 : 103.65	137,683
상정-하거노	19.8	확.포장 : 19.8				
도계-호산	53.2	확.포장 : 12.78	확.포장 : 0.5	1,541	확포장 : 39.92	5,200
동막-금계	16.3	확.포장 : 13.00			확포장 : 3.30	3,822
고사-궁촌	32.3	확.포장 : 15.51			확포장 : 16.79	21,827
덕구-용화	31	확.포장 : 5.83			확포장 : 25.17	33,280
차구-맹방	27.5	확.포장 : 16.42			확포장 : 11.08	11,404
신기-대이	13.2	확.포장 : 8.4			확포장 : 4.8	6,240
노곡-조비	8.16	확.포장 : 8.16			확포장 : 0	0
광동-용연	9.5	확.포장 : 5.88	확.포장 : 1.03	2,000	확포장 : 2.59	3,744
오분-매원	41.9	확.포장 : 17.6	이관 : 24.3		확포장 : 0	0

2) 농어촌도로 확·포장

삼척시의 농어촌도로는 1991년 12월 14일 농어촌도로정비법의 제정에 따라 1996년 8월 23일 기본계획을 수립하고 1996년 10월 21일 총 96개 노선에 416.73km를 농어촌도로로 지정고시 하였다. 도로의 종류별로 구분하여 읍면지역내의 『면도』는 12개 노선에 77.6km, 마을간이나 주산단지를 연결하는 도로인 『리도』는 53개 노선에 225.7km, 농어민의 생산활동에 직접 공용되는 『농도』는 31개 노선에 113.43km이다. 2009년말 현재 농어촌도로의 포장율은 28.78%로서 매우 저조한 실적이나, 2010년까지 정비계획을 수립 2,100백만원의 사업비를 투자하여 2개 노선에 0.42km의 농어촌 도로를 추가로 확·포장할 계획이며, 2011년 이후에도 중점 투자하여 농

어촌 지역의 농수산물 수송에 원활을 기하고 생활환경을 개선하여 나갈 계획이다.

농어촌도로지정현황

지역	면도		리도		농도		합계	
	노선수	연장	노선수	연장	노선수	연장	노선수	연장
도계	1	12.8	10	37.4	2	6.4	13	56.6
원덕	1	7.7	9	45.9	8	30.13	18	83.73
근덕	2	9.1	9	37.2	8	32.1	19	78.4
하장	2	8.8	9	41.1	4	9.0	15	58.9
노곡	2	12.5	1	7.0	1	20.0	4	39.5
미로	2	8.4	7	23.9	5	12.8	14	45.1
가곡	2	18.3	5	19.2			7	37.5
신기			4	14.0	2	3.0	6	17.0
계	12	77.6	54	225.7	31	113.43	96	416.73

농어촌도로 건설계획

구분	노선수	연장	2009 이전 시행	2010 시행		2010이후시행	
				사업량	사업비	사업량	사업비
계	96	416.73	119.95	0.42	2,100	296.36	396,149
면도	12	77.6	38.63			38,97	50,661
리도	53	225.7	67.09	0.4	1,900	158.21	216,034
농도	31	113.43	14.23	0.02	200	99.18	129,454

제2절 도시개발

1. 도시개발 현황

우리시 관내 도시로는 4개동과 1963년, 1980년에 각각 읍으로 승격된 도계읍과 원덕읍이 있으며, 도시계획 수립지역은 4개동과 도계읍, 원덕읍에 임원, 호산, 그리고 면급 도시인 근덕, 미로 등 7개소가 있으며, 도시지역의 인구는 계속 감소추세였으나 2009년부터 다시 증가추세를 보이고 있다.

도시 지역별 인구증감 추이

(단위 : 명)

연도 읍면동	2002년	2004년	2005년	2006년	2007년	2008년	2009년
동 지역	40,859	40,866	40,886	40,476	40,746	41,053	42,275
도 계 읍	15,086	13,856	13,533	13,121	12,718	12,295	12,510
원 덕 읍	6,842	6,167	5,970	5,734	5,592	5,471	5,506
근 덕 면	7,001	6,488	6,324	5,975	5,928	6,029	5,993
계	69,788	67,377	66,713	65,306	64,984	64,848	66,284

읍·면지역에서 가장 많이 감소한 지역은 도계읍으로 이는 2000년대 석탄산업의 사양화로 석탄산업 종사자들이 생계를 위해 타지역으로 전출하였기 때문인 것으로 분석되며, 삼척시 전체 인구에서 동지역 인구가 차지하는 비율은 2002년 52.8%에서 2007년 57.2%로 증가하였다.

도시계획 현황

(단위 : km²)

구 분	도 시 계 획 구 역						
	계	주거지역	상업지역	공업지역	녹지지역	미지정	
계	72.720	8.729	0.944	4.045	56.920	2.079	
동지역	51.899	6.062	0.587	2.705	41.503	1.041	
도 계	8.031	1.404	0.170	0.375	6.081	-	
원 덕	호 산	2.066	0.383	0.051	0.267	0.761	0.603
	임 원	1.850	0.229	0.062	0.057	1.502	-
근 덕	8.092	0.651	0.074	0.029	6.903	0.435	
삼척방재 산업단지	0.782	-	-	0.612	0.170	-	

도시지역 변경계획				
도시지역	면 적(㎡)			비 고
	기 정	변 경	변경후	
계	72,720,011	증)138,598	72,858,609	
삼척도시지역	51,899,000	증)51,300	51,950,300	<ul style="list-style-type: none"> ■ 후진 어항구역 신규 편입: ▷증45,300㎡ ■ 광진 어항구역 신규편입: ▷증6,000㎡ ■ 삼척 항만구역 존치: ▷999,000㎡
도계도시지역	8,031,000	-	8,031,000	
호산도시지역	2,062,965	증)87,298	2,153,263	<ul style="list-style-type: none"> ■ 호산지방어항의 어항구역 신규편입 : 87,298㎡
임원도시지역	1,850,000	-	1,850,000	<ul style="list-style-type: none"> ■ 임원 국가어항구역은 도시지역으로 존치하되, 자연녹지에서 미지정지역으로 변경(238,000㎡)
근덕도시지역	8,092,000	-	8,092,000	<ul style="list-style-type: none"> ■ 근덕 국가어항구역 도시지역으로 존치 : 435,000㎡
삼척방재 산업단지	782,046	-	782,046	

종전의 도시계획구역인 삼척(동지역), 도계, 임원, 호산, 근덕, 삼척방재산업단지를 포함한 삼척시 행정구역 전역과 도시지역과 인접한 항만구역 및 어항구역을 도시관리계획구역으로 설정하였다.

2. 2020년 삼척시 도시기본계획

가. 계획의 배경

1995. 1. 1. 도농통합형태의 삼척시 출범에 따라 도·농 일체적인 계획수립을 통하여 통합시의 미래상을 정립하고 도시발전방향을 제시하는 통합삼척도시기본계획을 수립하는 데 있다.

나. 계획의 성격

- 2000년대를 지향하는 삼척시의 발전방향과 미래상을 정립하며
- 상위 및 관련계획의 내용을 수용하고 하위계획인 도시계획에 지침을 제시하였으며,
- 도시의 변화된 제반여건 수용에 의한 계획의 실현성을 제고하여
- 행정구역 전체에 대하여 도시기본계획을 수립하되 도시적·비도시적 관리지역으로 구분하여 도시의 발전방향을 재정립하는 데 있다.

다. 계획의 범위

1) 공간적 범위

- 통합 삼척시 : 1,187.66km²

2) 시간적 범위

- 기준연도 : 2004년
- 목표연도 : 2020년(20년 장기계획)
- 단계별 계획 : 5년 단위의 4단계 기본계획 수립

3) 내용적 범위

- 장기적, 종합적, 미래지향적인 기본골격 구상
- 사회, 경제, 행·재정계획 등 비물리적 장기계획을 포함한 종합적 계획수립
- 도시적 관리가 필요한 지역과 불필요한 지역을 구분하여 계획수립
 - 도시적인 지역 : 종합적 계획 수립
 - 비도시적인 지역 : 광역적 기반시설 위주의 계획수립

라. 기본목표

- 수산업의 중심기지로 개발
- 항만교통 중심지로 개발
- 지방문화 중심지로 개발
- 도시주변의 경관 및 사적지를 연계하여 동해안의 관광도시로 성장
- 편리하고 쾌적한 정주도시 건설
- 사회경제적 여건변화에 대응할 수 있는 자원절약적인 도시로 개발

마. 생활권계획

- 삼척시는 인구 규모로 보면 중생활권에 속하며, 한 도시의 중심지로서 지역중추

적 기능을 갖고 있으며, 주요 활동은 대생활권을 담당

- 삼척시의 기능 및 입지여건등을 고려하여 5개소의 소생활권을 구분
(삼척생활권, 근덕생활권, 도계생활권, 원덕생활권, 하장생활권)

바. 토지이용계획

용도별 소요면적

구 분	면 적(km ²)			비 고
	기 정	증·감	변 경 후	
계	71.329	증 1.369	72.698	
시가화구역	13.973	감 0.161	13.812	
주거용지	9.716	감 0.196	9.520	
상업용지	1.090	증 0.035	1.125	
공업용지	3.167	-	3.167	
시가화예정용지	-	증 1.574	1.574	
보전용지	55.880	감 0.377	55.503	
공유수면	1.476	증 0.333	1.809	

토지 이용 계획

구 분	계 획
주거용지	<ul style="list-style-type: none"> ○ 미로 신규 도시관리지역의 밀집 취락지를 주거용지로 배분 ○ 기존 도시지역내 개발여건이 양호한 지역을 중심으로 부족한 주거용지 확보 <ul style="list-style-type: none"> - 삼척 : 증산동, 우지동 - 근덕 : 하맹방리 자연취락지구 일대 - 호산 : 호산해수욕장 북측 임항공원 및 주변 취락지
상업용지	<ul style="list-style-type: none"> ○ 미로 신규 도시관리 지역의 상업용지 배분 ○ 삼척 남양동 상업용지 확대
공업용지	<ul style="list-style-type: none"> ○ 기존 공업지역의 무분별한 확산방지
녹 지	<ul style="list-style-type: none"> ○ 주거·상업·공업용지를 제외한 지역을 녹지로 계획하여 시가지의 무질서한 평면적 확산 방지 ○ 자연경관이 양호한 지역은 공원으로 계획(미로지역) ○ 불합리한 공원구역 조정 및 해제

사. 교통·통신 계획

교통 계획

구 분		개 발 전 략
관영(관북)만	국 도	○ 국도 7호선 삼척시가지 구간 우회화 계획 ○ 국도(7, 38호선)의 확장(4차선화)-남북교통축 대기화
	지 방 도	○ 동서교통축 보강 - 지방도 424, 416호선의 단계적 확충 . 정비 - 도계~임원 관광도로 구상
	철 도	○ 기존 삼척선 시가지 구간을 동해중부선(포항~삼척)과 연계하여 시가지 외곽으로 이설 - 해안변 철도노선은 국도 서측으로 계획 - 철도의 선형변경에 따라 도경역을 확충 . 정비하여 이용토록 함.
	도시-농어촌간 교통	○ 제1순환도로 : 도심순환도로 ○ 대중교통노선 확충 및 도로선형 개선
도시내 교통	순환도로	○ 제1순환도로 : 도심순환도로 ○ 제2순환도로 : 시가지 외곽순환도로 (도심우회기능)
	남 북 축	○ 국도 7, 38호선을 남북축의 골격으로하여 해안도로 및 국도 35호선 기능강화 유지
	동 서 축	○ 시가지 외곽순환도로와 연계한 동서축 보완 ○ 지방도 416, 424호선 확충정비, 도계~임원 도로 신설

통신 계획

구 분		개 발 전 략
정보통신 계획	도시기반시설및관리 시스템구축	○ 지역정보 네트워크(LAN) 구축 ○ 지리정보시스템(GLS) 구축
	산업정보화	○ 지역생산물품 홍보 . 판매 전산망 구축 ○ 첨단정보통신분야 창업지원 및 육성
	사회생활행정정보화	○ 행정전산시스템망 구축 ○ 관광정보 . 물품구매 . 유통전산망 구축

아. 관광계획

- 죽서루를 정비하여 유적관광지로 개발
- 3섹터방식에 의한 숙박시설 유치
- 맹방 및 삼척해수욕장 확충 개발
- 새천년 해안도로의 관광도로화로 지역경제 활성화
- 관광루트 개발(육상루트와 해운철도 등으로 전국과 연계체계 형성 : 삼척해수욕장-동해안명승지-오십천변-죽서루-동양시멘트공장견학)
- 삼척시 일원에 점적으로 분포되어 있는 사적지를 유기적으로 연결복원

- 실직문화권의 역사적 재조명과 관광문화활동의 활성화를 도모
- 석회암지역으로 국내 최대의 신기대이동굴개발 관광루트화

자. 도시성장 잠재력

1) 외부여건에 의한 성장 잠재력

- 환동해권 인접국가 지역간의 활발한 경제교류에 적극적으로 대처할 수 있는 여건 조성
- 통일여건 성숙에 따른 동해안의 개발촉진
- 배후지원 도시로서의 입지성 증대
- 리오환경개발화 이후 청정 동해안의 친환경적 도시개발에 따른 국내 외적 관심도 증대

2) 내부구조 변화에 의한 성장 잠재력

- 도·농 통합에 의한 영동태백지역 거점도시로서의 역할 강화
- 광역교통망 확충에 따른 영동남부 지방의 자원집산 요충지 역할담당
- 도·농 통합에 의한 광역시설수요의 충족을 위한 여건 조성
- 관광진흥계획을 위한 통합시내 잠재관광요소 풍부
- 지방화시대의 개막과 함께 지방자치단체의 자율성 증대
- 제도적 지원에 따른 탄광지역의 개발촉진과 경제활성화 기대
 - 폐광지역진흥특별법, 지역균형개발법 제정

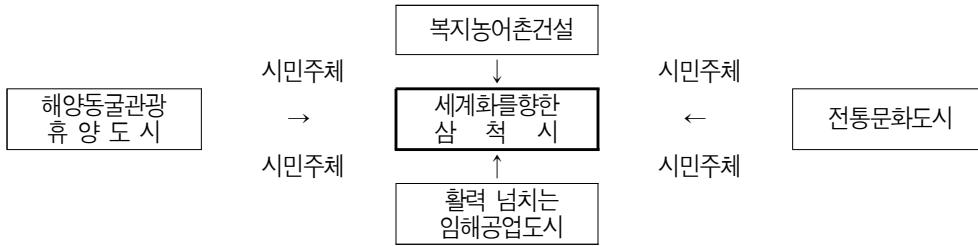
차. 도시미래상

1) 삼척시 우위성 및 기회요소 활용

- 해안, 산악, 계곡 등 다양한 관광자원 입지활용 : 해양동굴관광도시
- 다양한 전통문화유산 보유 : 과거 + 현재 ⇒ 미래
- 탄광지역 개발촉진지구 지정 . 개발 : 대체산업 육성

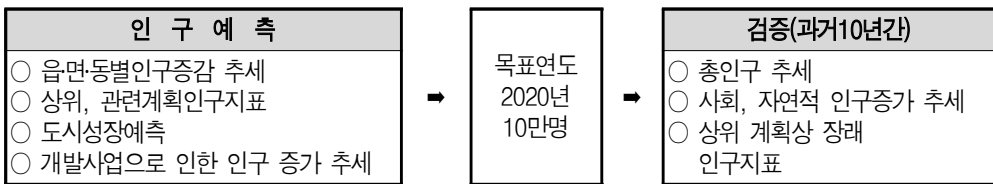
2) 삼척시 미래상

- 천혜의 자연자원과 문화유산을 바탕으로하는 해양동굴 관광도시
- 전통문화유산과 미래를 연결하는 교육 . 문화도시
- 산과 바다가 어우러진 환경친화적인 도시
- 자족적 경제기반이 구축된 산업도시
- 태백권 동부지역의 어업전진기지 기능을 갖는 수산도시
- 지방화 시대에 부응한 도시와 농어촌이 균형있게 발전된 복지도시



카. 도시지표

1) 인구지표



2) 생활환경 지표

구 분		단 위	2005년	2010년	2015년	2020년
	인 구 수	천 인	72	80	90	100
	가 구 수	가 구	26.3	30.7	36	41.6
주택	주 택 수	천 호	26.5	30.7	37	44.1
	주 택 보 급 율	%	99	100	100.3	106
상하수도	1일1인당급수량	ℓ	385	393	398	403
	상 수 도 보 급 율	%	92.9	93.9	95.5	99.0
	하 수 처 리 장	개 소	2	6	6	6
청소	쓰 레 기 수 거 율	%	95.9	100	100	100
	쓰 레 기 소 각 장	개 소	-	1	2	2
교통	도 로 포 장 율	%	70	80	90	100
	자 동 차 보 유 율	대/백인	31.0	35.6	39.4	42.2

3) 문화복지 지표

구 분		단 위	2005년	2010년	2015년	2020년
주택	종 합 병 원	개 소	1	1	1	1
	아 동 복 지 시 설	"	7	12	14	16
상하수도	노 인 복 지 시 설	"	-	3	4	4
	여 성 복 지 시 설	"	-	1	1	1
	장 애 인 복 지 시 설	"	-	1	1	1
	대 학 (교)	"	1	2	2	2
청소	종 합 문 화 예 술 회 관	"	1	1	1	1
	박 물 관	"	1	1	1	1

3. 도시계획 연혁 및 시설결정

가. 도시계획 연혁

○ 동지역

- 1941. 4. 26. 조선시가지계획령 고시, 삼척~묵호 도시계획최초결정
- 1963. 3. 15. 건고제267호 고시, 도시계획입안
- 1968. 6. 6. 건고제483호 고시, 광역도시계획결정(150.15km²)
- 1974. 4. 2. 건고제42호 고시, 묵호, 북평, 삼척도시계획 재정비
- 1974. 12. 7. 건고제194호 고시, 묵호, 북평, 삼척도시계획 재정비 (농지보전을 위한 재정비)
- 1981. 3. 16. 건고제84호, 강고제50호 고시, 동해삼척 도시계획정비(구역통합)
- 1983. 3. 7. 강고 제83~39호 고시, 동해삼척 도시계획 지적고시
- 1983. 6. 20. 강고 제83-83호 고시, 동해삼척 도시계획 지적고시(소도)
- 1984. 7. 5. 건고 제440호 고시, 삼척도시계획 결정(구역분리)
- 1986. 1. 1. 법률 제3798호 고시, 삼척시 승격
- 1987. 7. 30. 건설부 도시30312~16900호, 삼척 도시기본계획 승인
- 1987. 12. 19. 건고 제691호 고시, 삼척 도시계획(용도)지역 변경
- 1988. 7. 1. 건고 제325호 고시, 삼척 도시계획변경(재정비) 결정 (삼척항만 구역편입)
- 1989. 2. 24. 강고 제89-10호 고시, 삼척 도시계획변경(재정비) 및 지적승인
- 1989. 10. 23. 건고 제597호 고시, 삼척도시계획 용도지역 변경결정(자연녹지→공업)
- 1990. 8. 1. 강고 제90-97호 고시, 삼척도시계획 용도지구 결정 및 지적 승인
- 1993. 12. 10. 건설부 도시58410~2109호 삼척도시기본계획 변경 승인
- 1994. 12. 7. 강고 제94-190호고시 삼척 도시기본계획 변경(재정비)결정
- 1995. 2. 27. 삼척시고시 제1995-12호 삼척도시계획변경(재정비) 지적승인
- 1998. 4. 27. 건설부 고시 삼척도시기본계획 승인
- 2000. 5. 12. 강원도 고시 제2000-80호 삼척시도시계획변경(재정비)결정
- 2001. 5. 3. 삼척시 고시 제2001-25호 삼척도시계획시설변경(재정비) 결정 및 지형도면 승인
- 2001. 7. 20. 삼척시 고시 제2001-54호 삼척도시계획시설(도로, 녹지)지형도면 승인
- 2001. 10. 11. 강원도 고시 제2001-182호 삼척도시계획시설결정(철탑)
- 2001. 10. 22. 삼척시 고시 제2001-76호 삼척도시계획시설 지형도면 승인
- 2002. 10. 24. 삼척시 고시 제2002-67호 삼척도시계획시설결정(변경)및 지형도면 승인
- 2003. 1. 11. 삼척시 고시 제2003-1호 삼척도시계획시설세부시설 결정(변경) 및 지형도면 승인고시
- 2003. 2. 15. 강원도 고시 제2003-72호 삼척도시계획(변경)결정
- 2003. 8. 14. 삼척시 고시 제2003-51호 삼척도시계획시설세부시설결정(변경) 및 지형도면 승인고시
- 2003. 9. 27. 삼척시 고시 제2003-56호 삼척도시관리계획결정(변경) 및 지형도면 승인
- 2003. 10. 18. 삼척시 고시 제2003-61호 삼척도시계획 지형도면승인 정정 고시
- 2003. 10. 24. 삼척시고시 제2003-68호 삼척도시관리계획지형도면 승인고시
- 2003. 11. 21. 삼척시 고시 제2003-78호 삼척도시관리계획 지형도면승인
- 2008. 3. 20. 지역도시과-2434호 2020년 삼척도시기본계획승인
- 2009. 1. 2. 강고 제2008-432호 삼척 도시관리계획 결정(변경)

○ 도계읍

- 1968. 11. 28. 건고 제725호 고시 도시계획결정고시(44.58km²)
- 1974. 8. 14. 건고 제272호 고시 도시계획 재정비
- 1976. 12. 7. 건고 제194호 고시 도시계획 재정비 결정고시(8.03km²)
- 1978. 6. 10. 건고 제107호 고시 도시계획지적 등의 고시
- 1985. 4. 10. 건고 제149호 고시 도시계획재정비 결정
- 1985. 12. 28. 강고 제85~142호 고시 도시계획변경(재정비)결정 및 지적고시
- 1988. 4. 14. 건고 제164호 고시 도시계획 용도지역 일부변경 결정
- 1989. 1. 6. 강고 제809-1호 고시 도시계획 용도지역 일부변경 지적고시
- 1992. 11. 17. 강고 제92-137호 고시 도시계획 재정비(변경)결정고시
- 1993. 10. 29. 삼척군 고시 제93-22호 도시계획 지적고시
- 1994. 8. 18. 강고 제94-134호 고시 도시계획(용도지역, 시설) 변경 결정
- 1994. 9. 27. 삼척군 고시 제94-22호 도시계획(용도지역, 시설)변경 지적고시
- 2000. 5. 12. 강원도 고시 제2000-79호 도계도시계획변경(재정비)결정
- 2000. 12. 8. 삼척시 고시 제2000-109호 도계도시계획(재정비)변경결정 및 지적 승인
- 2001. 9. 20. 삼척시 고시 제2001-68호 도계도시계획시설결정(변경) 및 지형도면 승인
- 2003. 2. 15 강원도 고시 제2003-73호 도계도시계획(변경)결정
- 2003. 4. 16. 삼척시 고시 제2003-19호 도계도시계획(변경)결정 및 지형도면 승인고시
- 2008. 3. 20 지역도시과-2434호 2020년 삼척도시기본계획승인
- 2009. 1. 2 강고 제2008-432호 삼척 도시관리계획 결정(변경)

○ 원덕읍 호산지구

- 1977. 4. 19. 강고 제59호 고시 도시계획 결정고시
- 1977. 6. 9. 강고 제93호 고시 도시계획 지적 등의 고시
- 1977. 12. 21. 강고 제214호 고시 도시계획 용도지역 일부변경 결정
- 1985. 4. 10. 건고 제149호 고시 도시계획 재정비 결정
- 1986. 10. 16. 강고 제86-121호 고시 도시계획변경(재정비)결정 및 지적승인
- 1995. 12. 29. 강고 제95-145호 고시 호산도시계획변경(재정비)결정(구역확장)
- 1996. 1. 25. 강고 제96-5호 고시 호산도시계획변경(재정비)결정 및 지적 고시
- 2000. 5. 12. 강원도 고시 제2000-78호 호산도시계획변경(재정비)결정
- 2001. 5. 3. 삼척시 고시 제2001-22호 호산도시계획시설변경(재정비) 결정 및 지형도면 승인
- 2003. 1. 30 강원도 고시 제2003-33호 호산 도시계획(변경)결정
- 2003. 4. 16. 삼척시 고시 제2003-20호 호산 도시계획(변경)결정 및 지형도면 승인
- 2003. 10. 18 삼척시 고시 제2003-62호 호산 도시관리계획(변경)결정 및 지형도면 승인 정정고시
- 2008. 3. 20 지역도시과-2434호 2020년 삼척도시기본계획승인
- 2009. 1. 2 강고 제2008-432호 삼척 도시관리계획 결정(변경)

○ 원덕읍 임원지구

- 1979. 6. 12. 강고 제58호 고시 도시계획결정 및 지적등의 고시
- 1985. 4. 10. 건고 제149호 고시 도시계획변경(재정비)결정
- 1986. 10. 16. 강고 제86-121호 고시 도시계획변경(재정비)결정 및 지적고시
- 1992. 1. 22. 강고 제92-5호 고시 도시계획 재정비
- 1992. 6. 17. 삼척군 고시 제92-17호 도시계획변경(재정비)결정 및 지적고시
- 2000. 5. 12. 강원도 고시 제2000-76호 임원도시계획변경(재정비)결정
- 2001. 5. 3. 삼척시 고시 제2001-23호 임원도시계획변경(재정비)결정 및 지형도면 승인

- 2003. 1. 13. 강원도 고시 제2003-5호 임원도시계획(변경)결정
- 2003. 4. 16. 삼척시 고시 제2003-21호 임원도시계획(변경)결정 및 지형 도면승인
- 2008. 3. 20 지역도시과-2434호 2020년 삼척도시기본계획승인
- 2009. 1. 2 강고 제2008-432호 삼척 도시관리계획 결정(변경)

○ 근덕면

- 1973. 11. 10. 건고 제451호 고시 도시계획결정
- 1977. 1. 31. 강고 제5호 고시 도시계획변경(재정비)결정
- 1979. 1. 30. 강고 제10호 고시 도시계획 지적 등의 고시
- 1987. 9. 1. 강고 제110호 고시 도시계획 변경(재정비)결정
- 1988. 11. 12. 강고 제131호 고시 도시계획변경(재정비)지적고시
- 1994. 7. 1. 강고 제14-117호 고시 도시계획변경(재정비)결정
- 1994. 9. 9. 삼척군 고시 제94-20호 도시계획변경(재정비)결정 및 지적
- 2000. 5. 12. 강원도 고시 제2000-77호 근덕도시계획변경(재정비)결정
- 2001. 5. 3. 삼척시 고시 제2001-24호 근덕도시계획변경(재정비)결정
- 2003. 1. 13. 강원도 고시 제2003-6호 근덕도시계획(변경)결정
- 2003. 4. 16. 삼척시 고시 제2003-22호 근덕도시계획(변경)결정 및 지형 도면승인
- 2003. 8. 23. 삼척시 고시 제2003-52호 근덕도시관리계획결정(변경) 및 지형도면 승인
- 2003. 9. 4. 삼척시 고시 제2003-55호 근덕도시관리계획(변경)결정 및 지형도면 승인
- 2008. 3. 20 지역도시과-2434호 2020년 삼척도시기본계획승인
- 2009. 1. 2 강고 제2008-432호 삼척 도시관리계획 결정(변경)

나. 도시계획 시설 결정 현황

구 분		계	동지역	도 계	원 덕	근 덕
도 로	개소	802	517	90	94	101
	면적	4,68	2,912	321	312	623
주 차 장	개소	1	6	3	3	7
	면적	24	8	3	2	11
자동차 정류장	개소	4	1	1	1	1
	면적	29	20	3	4	2
광 장	개소	17	11	2	2	2
	면적	589	322	4	71	192
공 원	개소	54	28	6	10	10
	면적	1,832	1,048	35	292	457
유 원 지	개소	3	2			1
	면적	1,280	460			820
녹 지	개소	35	15	9	4	7
	면적	326	143	42	10	131
운 동 장	개소	2	1			1
	면적	91	78			13
학 교	개소	29	15	7	4	3
	면적	835	583	103	67	82

4. 도시계획도로 개설

우리시 도시계획도로 결정 현황은 대로, 중로, 소로를 통합하여 757개 노선에 253Km(3,700천㎡)로 이 중 2010년까지 347개소에 170Km를 개설 67.2%의 개설률을 나타내고 있다.

지난 2009년부터 2010년까지 읍면동 지역에 시행한 도시계획도로개설 현황을 12개소에 1.700Km를 개설 2,300백만원을 투자하여 도시기반시설확충은 물론 주민불편 해소에 크게 기여하였다.

도시계획도로 개설현황

(단위 : 개소, km²)

구 분	도시계획결정현황		2008년까지 실적		미 집 행	
	개 소	면 적	개 소	면 적	개 소	면 적
계	757	3,700	347	2,155	410	1,545
광 로						
대 로	24	1,691	12	928	12	763
중 로	83	1,005	52	669	31	336
소 로	650	1,004	283	558	367	446

2009~2010 도시계획 도로정비사업 추진실적

(단위 : 백만원)

사 업 명	사업량 (Km)	사 업 비				
		계	국비	도비	시비	기타
합 계	1.700	2,300	0	0	2,300	
호산(시장~진영빌라)도시계획도로개설	0.160	237			237	
호산(구터미널) 도시계획도로개설	0.160	247			247	
호산(복합체육시설) 도시계획도로개설	0.180	256			256	
근덕 교가(구7번국도) 도시계획도로확장	0.100	134			134	
사직동(근로자복지회관) 도시계획도로개설	0.080	70			70	
도계리 도시계획도로정비	0.100	156			156	
호산(파출소뒤) 도시계획도로개설	0.140	203			203	
덕산 도시계획도로개설	0.150	167			167	
근덕 교가리 도시계획도로개설	0.280	253			253	
당저동(골안) 도시계획도로개설	0.100	277			277	
동두고개골다리~소고원간 도로확장	0.250	300			300	

5. 소도읍 개발사업

가. 사업의 배경

소도읍 사업은 도시-읍-농어촌으로 이어지는 국토정주체계의 중심축으로 도시와 농촌을 유기적으로 연결하고 배후농어촌의 경제, 사회, 문화적 거점지를 수행할 목적으로 2000.1.8. “지방소도읍 육성지원법” 제정을 계기로 전국 194읍지역을 소도읍으로 지정하면서 우리시는 도계읍과 원덕읍을 소도읍으로 지정하게 되었다.

나. 사업별 투자계획

소도읍으로 지정된 도계읍은 현재 폐광지역 개발사업으로 각종사업이 추진 중에 있어, 우선적으로 원덕읍 지역에 대하여 2008년 소도읍 육성계획을 수립 확정하고, 총 투자비 103억원중 국비50억(48.5%), 지방비 53억원(51.4%)을 투자하여 2008년부터 2011년까지 4개년에 걸쳐 사업추진을 계획하였다.

사업별 투자계획(원덕읍)

연도별	사업명	제원별 (억원)				비고
		계	국비	지방비	민자	
계	계	103	50	53	-	
	• 시가지 경관조성	38	20	18	-	
	• 재래시장 주차장 및 기반시설확충	40	26	14	-	
	• 시가지 공원조성	25	4	21	-	
2008년	계	10	5	5	-	
	• 시가지 경관조성	2	-	2	-	
	• 재래시장 주차장 및 기반시설확충	1	1	-	-	
	• 시가지 공원조성	4	4	-	-	
2009년	계	31	10	21	-	
	• 시가지 경관조성	6	-	6	-	
	• 재래시장 주차장 및 기반시설확충	19	10	9	-	
	• 시가지 공원조성	6	-	6	-	
2010년	계	30	15	15	-	
	• 시가지 경관조성	10	-	10	-	
	• 재래시장 주차장 및 기반시설확충	20	15	5	-	

6. 가로·보안등 유지관리

도시의 발전과 더불어 도로교통의 수요는 계속 증가하고 이에 맞추어 새로운 도로의 건설과 확장도 꾸준히 진행되고 있다. 치열한 국제경쟁시대에 맞추어 경제활동도 주·야간의 구분 없는 촌각을 다투는 사회가 되었고, 또한 시민의 요구사항이 증대되는 시기에 가로·보안등 유지관리는 중요하다고 하겠다.

우리시에서는 도로에 7,564개의 가로·보안등이 설치되어 야간 도시활동에 안전을 제공하고 도시의 품위와 문화를 높여주는 기능을 하고 있다. 가로등의 중요성은 시간이 갈수록 점점더 커지고 있다는 점이고, 또한 가로등의 역할은 도로교통의 안전뿐만 아니라 야간보행자의 쾌적한 보행환경을 제공하고 도시경관조명 역할도 하고 있다.

7. 도로명주소(새주소) 부여사업

가. 배경

현재의 지번방식 주소체계는 1910년대 일제가 실시한 토지조사사업의 결과에 의한 주소방식으로 경제개발, 산업화, 도시화에 따른 토지의 분할 등으로 위치정보의 정확성이 저하되어 지번주소체계는 국민생활의 불편을 초래하고 국가경쟁력 강화의 걸림돌이 되고 있는 실정이다. 이에 따라 지번주소의 문제점을 해결하고 국가 경쟁력을 강화할 수 있는 세계 공통의 주소체계인 도로명주소를 법적주소로 전환하기 위한 사업을 추진하게 되었다.

나. 추진현황

도로명주소(새주소) 부여를 위하여 2002년부터 우리시 동지역의 도로명주소 구축작업이 시작되었으며, 2010년까지 읍면지역 도로명 및 건물번호를 부여하였고, 도로명주소 시설물의 설치를 완료하였다.

시전역에 걸쳐 402개의 도로구간 및 도로명을 부여하였으며, 대로 1개, 로 44개, 길 357개의 노선을 확정하였고, 현재까지 건물은 17,899개의 번호를 부여하여 도로명주소(새주소)로 활용하고 있다.

또한, 2010년 11월중 건물의 점유자를 대상으로 총 35,000건에 대하여 예비안내를 실시하고 도로명 주소 홍보활동을 강화하였다.

다. 향후 계획

도로명주소법에 의하여 2012. 1. 1.부터 도로명주소(새주소)가 법적주소로 전환

됨에 따라 2011년 3월~6월까지 도로명주소 고지 및 공시송달을 추진하여 7,500건의 도로명주소 DB정비를 실시하고, 7월에는 도로명주소 전국 동시 고시를 실시하여 향후 2년간 도로명주소 정착을 위한 시설물 설치 및 고시를 실시하여 주소전환에 따른 주민 혼란을 최소화할 계획이며, 도로명주소의 활용을 위한 홍보를 적극적으로 실시하여 100년만의 주소제도 개혁을 성공적으로 마무리할 계획이다.

제3절 교통행정

1. 교통여건

삼척시 교통여건은 삼척 ~ 포항간을 연결하는 국도 7호선과 삼척 ~ 태백으로 연결되는 국도 38호선이 있고, 철도로는 태백 ~ 삼척 ~ 동해 ~ 강릉을 경유하는 동해선이 있으나, 험준한 산맥 등 고산준령이 많은 지역적 여건으로 타 지역에 비하여 상대적으로 교통여건이 열악한 실정이다.

이러한 지역적 여건이 말해주듯 번영회, 상공회의소 등 지역사회단체에서 낙후 지역 소외의식 극복을 위하여 7번 국도와 38번 국도의 조기 확충을 통한 물류기능 확보를 위하여 국토해양부 등 중앙부처에 꾸준히 건의하여 사업은 착공, 현재 공사 추진중에 있으며, 7번국도 오분~원덕월천 구간 43.3km는 2009. 12. 31. 개통되었으며, 38국도 구간은 공사중이며 일부 구간은 개통되었다. 내륙권 개발을 위해서는 정부의 예산지원이 시급한 실정이다.

대도시 교통망 확충 현황

(단위 : 억원)

구 분	구 간	거 리	사업비	비 고
7번국도	삼척오분~근덕매원	15.3km	1,567	'97~2004
	근덕매원~원덕임원	10.4km	786	2001~2008
	원덕임원~원덕월천	9.7km	1,273	2003~2008
38번국도	삼척등봉~미로상정	7.9km	1,498	'99~2007
	미로상정~태백시통동	24.9km		2007착수
동해고속도로	삼척등봉~근덕 맹방	9.1km	3,639	공사추진중

철도의 경우 동해안의 산업물동량 대량수송체계와 21C 통일을 대비한 교통망 확충은 물론 낙후된 강원도 및 경북 동해안 지역의 접근성 제고, 관광자원개발 촉진, 동해안 물류 수송의 직결화와 통일을 대비한 남북한 교통기반시설 확충을 위하여 1995년도 철도청에서 포항~삼척간 노선계획 및 노반실태조사를 완료하였고, 경북 포항~강원 고성 325.2km를 당초 2020년에서 2010년으로 동해선 철도건설을 조기 앞당겨 실시할 것을 발표 21C 통일을 대비한 교통망 확충과 영동지역주민들의 지역경제 활성화에도 크게 기여할 것으로 기대된다.

또한 국내 유일의 Switch back system이 있는 태백 동백산 ~ 삼척 도계간 19.6km

를 연결하는 영동선 철도건설사업도 5,100억 예산을 투입하여 2012년 완공을 목표로 1999년부터 공사중에 있어 38번국도 교통난 해소에 크게 기여할 것으로 기대된다.

2. 운송업체와 대중교통 관리

가. 운송업체 현황

(단위 : 대수)

구분	계	버스		택시		특수화물			화물		주선업	대여사업
		시내 버스	전세 버스	개인	법인	장의	견인	사다리차	개별용달	업체		
업체수	334	3	3	158	4	7	7	3	122	7	16	4
보유대수	672	37	36	158	150	9	7	3	122	43	16	91

나. 시내버스운송

시내버스 보유대수는 강원여객 29대, 영암 5대, 화성 3대 등 3개업체 37대로 1996년부터 정부의 재정지원으로 운전자의 처우개선을 위하여 현재까지 공영버스(8대) 도비 50%, 시비 50% 지원을 하고 있다. 그러나 1995년 통합시로 되면서 인구가 계속 감소추세에 있으며, 대중교통의 서비스개선과 관광객 수용을 위해 공영버스를 정부 보조의 일환으로 1996~2010까지 8대를 지원하여 지속적으로 운영하고 있다.

업체별 운영대수

업체명	대수	비고
계	37(8대 공영버스)	
강원여객(주)	29(6대 공영버스)	
영암고속(주)	5(공영버스없음)	
화성고속(주)	3(2대 공영버스)	

다. 택시운송

택시보유대수는 도계, 원덕, 시내지역 등 3개 지역에 308대로 개인택시 158대 (51%), 법인택시 150대(49%)로 1대당 평균 231명의 주민이 이용하고 있고 1997년부

터 정부주도로 택시업체의 경영성제고와 운전자의 처우개선을 위하여 택시운송 수익금 전액관리제가 본격 시행되면서 그동안 만성적으로 지적되어온 택시서비스 개선 운동도 가시적 성과를 나타내고 있다.

그러나 우리시는 1995년 통합이후부터 인구가 계속 감소추세에 있었으나 대중교통의 서비스 개선과 관광객 수용을 위해 2005년~2010년 동안 개인택시 13대를 증차하였으며, 법인 및 개인택시 증차문제는 여건에 따라 탄력적으로 조정하고 부당요금, 승차거부 등 불법행위에 대하여 수시 지도단속을 강화함은 물론 운전자 서비스 향상을 위한 택시서비스 개선운동도 지속적으로 추진해 나가고 있다.

지역별 택시운영 대수

구분	계	도계지역	원덕지역	동지역	비고
계	308	51	6	251	
법인	150	8		142	
개인	158	43	6	109	

업체별 보유대수 현황

구분	업체명	대표자	소재지	면허대수	면허일자	비고
계		5		308		
법인	소계			150		
	동양운수(주)	김택상	정상동	42	80. 2. 5	
	경동운수(자)	이분옥	적노동	38	81. 3. 31	
	삼척택시(명)	조평묵	교동	27	79, 10,16	
	천일운수(주)	김수선	정상동	43	80 .3. 3	
개인택시삼척시지부	김진석	갈천동	158			

연도별 택시증가 현황

구분 \ 연도별	1999	2000	2002	2004	2005	2006	2007	2008	2009	2010
계	281 (3)	287 (6)	294 (9)	297 (3)	303 (3)	306 (3)	309 (3)	311 (2)	313 (2)	313 (0)
개인	131 (3)	137 (6)	144 (9)	147 (3)	153 (3)	156 (3)	159 (3)	161 (2)	163 (2)	163 (0)
법인	150	150	150	150	150	150	150	150	150	150

※ () 내서는 당해연도 공급대수 임

※ 개인택시 대수 중 면허 취소 건 : 감 5대 미포함

라. 화물운송

화물자동차운송사업체는 용달 57대, 개별 65대, 일반 43대, 주선업 17개업체로 2004.1.20. 화물자동차운송사업 및 화물자동차운송주선사업의 초과공급으로 인한 수급불균형을 해소하기 위하여 기존의 등록제를 허가제로 전환하였으며, 규제완화로 단기간에 과잉 공급된 화물차량 등의 심각한 수급불균형을 해소하고, 화물운송 시장을 조기 안정화하기 위하여 일부 특수도형 차량 및 특수자동차를 제외하고 2010. 12. 31.까지 신규허가 및 증차를 제한하고 있다.

또한, 화물자동차 운전자 관리를 강화하여 화물운송 서비스 개선과 운송질서를 확립하고 수급체계 관리를 위하여 「화물운송종사자증명」을 도입하였으며, 적재물 사고로 인한 소비자 피해규제를 위해 화물운송사업자 등에게 손해보험사 등의 적재물 보험가입을 의무화 하였다.

화물운수사업의 건전육성을 위하여 3년마다 허가기준에 관한 사항을 신고하여 화물운수사업 허가기준의 준수여부를 확인하여 허가기준 미달업체 등 부실업체를 퇴출시킴으로서 화물시장의 탄력성을 부여하고자 하며, 다단계, 자가용 유상운송 행위 등 화물운송사업과 관련된 불법, 부당행위를 조기에 근절시키고자 노력하고 있다.

업종별 화물자동차 허가현황

(단위 : 대)

계	용달	개별	일반(업체수)
165	57	65	43(7)

운송주선사업체 현황

(단위 : 대)

계	일반	이사	일반, 이사
17	15	2	-

적재물보험 가입현황

- 화물운송사업자

(단위 : 대)

화물자동차 대 수	의무가입대상 (5t이상)	가입현황	의무가입 제외차량	가입인정	비 고
165	43	43	122		

- 화물운송 주선사업자

(단위 : 업체수)

총주선사업자	의무가입대상	가입현황	가입인정	비 고
17	17	17	-	

3. 여객자동차 터미널 관리

봄 행락철, 가을 단풍철 대비 관광객에게 깨끗한 인상을 심어주기 위해 시내 여객자동차 터미널 3개소에 대하여 일제 시설점검으로 항상 쾌적하고 편리한 환경이 유지될 수 있도록 지속적인 지도점검을 실시하는 한편, 여객터미널의 공공성과 공익적인 측면 및 업계의 어려움을 감안하여 재정지원을 통한 노후 터미널 환경개선 등 대중교통시설인 여객자동차 터미널에 대한 시설운영의 안전성을 높이고 관광삼척 이미지 향상 노력을 지속하고 있다.

여객터미널 등록현황

터미널 명칭	대 표 자	비 고
삼척종합버스터미널	홍 영 숙	
삼척고속버스터미널	정 주 섭	
도계공영버스터미널	삼 척 시	

4. 교통지도

가. 자동차 관리사업소 지도

자동차관리사업체로 등록된 업체는 56업체로 자동차정비업 53업체, 매매업 2업체, 폐차업 1업체가 자동차 관리사업을 영위하고 있으며, 자동차관리사업의 건전한 육성발전과 자동차 이용자들의 편익을 도모하기 위하여 매분기마다 자동차관리사업체 지도단속을 실시하고 있고, 자동차 관리사업 등록현황은 다음과 같다.

자동차관리사업자 등록현황

구분	계	자동차 정비업					매매업	폐차업
		소계	종합	소형	부분	원동기		
계	56	53	7	4	42		2	1

나. 법규위반차량 지도단속 및 신고

자동차의 증가에 따라 차량을 임의로 구조변경하고 안전기준 등을 위반한 법규 위반차량 또한 증가추세에 있다. 이와 같은 차량을 지속적으로 지도단속하고 있으며, 2010년에는 10건의 법규위반차량이 적발되어 과태료 및 원상복구명령의 행정 처분을 받은 바 있다. 주요 단속사례는 “등화색 임의변경, 기준이상의 밝은 전조 등 부착, 철제범퍼부착(일명 썬거루 범퍼)” 등이 있으며, 이러한 차량의 증가는 전국적인 현상으로 이는 자동차 승차자의 안전성 저해, 교통질서문란 등의 사회적 문제를 야기시켜 꾸준한 단속이 필요하다.

다. 불법주정차 단속

매년 급격히 증가하는 자동차로 인하여 일부 도심지역에서 주차문제 및 교통적 체현상이 발생하고 있어 도심지역 교통적체구간에 대하여 중점단속구역을 설정하고 불법 주정차단속 및 계도활동을 지속하고 있다.

우선 시민준법의식 고취를 위하여 2003년부터 불법 주정차하는 모든 차량에 대하여 경고 없이 즉시 단속을 실시하고 있으며, 주정차질서 확립을 위하여 경찰관서와 합동으로 연중 지속단속하고 있다.

2005년부터 불법 주정차 근절을 위하여 시내 중심지 일원에 단속 무인카메라 15대를 설치하여 운영하고 있으며, 전 시민 기초질서 지키기 운동을 적극 전개하여 불법 주정차단속으로 인해 재산상(과태료처분) 불이익 사례가 발생하는 일이 없도록 시민홍보에 최선을 다할 계획이다.

라. 무단방치 자동차 처리

자동차가 보편화되면서 자동차는 시민들의 생활필수품으로 자리 잡고 있다. 하지만 그에 따른 부작용도 발생하고 있는데, 그 중 하나가 무단방치 차량이다.

최근 시에서는 도로, 주차장 또는 타인의 토지 등에 무단 방치되는 차량이 꾸준히 발생하고 있는데 그 현황은 다음과 같다.

무단방치차량 발생현황

발생건수	연도별	2005	2006	2007	2008	2009	2010
	367건	100	88	61	53	38	27

이러한 차량의 대부분은 경기침체 등의 이유로 차량소유자가 자동차세나 과태료 등을 납부하지 못해 압류되거나 등록번호판이 영치된 경우다.

무단방치차량은 도시미관을 해치고 교통질서를 문란하게 하며, 심지어 주민들의 안전사고 및 차량범죄 이용 등의 큰 피해를 끼치고 있다. 이에 대한 대책으로 위와 같은 방치차량들을 접수하여 안전한 장소로 임시보관 조치 후 소유자의 자진처리가 없을 시 강제처리(폐차)하고 있다.

하지만 무단방치차량이 강제 처리되면 소유자(점유자)는 100만원의 범칙금을 납부하여야 하며, 범칙금을 납부하지 않는 소유자(점유자)는 사법기관에 고발 조치되어 1년이하의 징역 또는 300만원이하의 벌금형에 처해진다.

무단방치차량은 주변 주민들에게 피해를 줄 뿐만 아니라 차량 소유자(점유자) 또한 재산상 손해를 볼 수 있기 때문에 우리시는 무단방치차량 소유자(점유자)에 대한 지속적인 지도계도 활동을 추진하면서 무단방치차량으로 인한 피해를 최소화하기 위해 노력하고 있다.

5. 시내버스 안정적 운행

관내 대중교통수단인 시내버스 운행현황을 보면 삼척시를 중심으로 원덕읍, 근덕면, 미로면 지역은 강원여객이 운행하고 있고, 도계읍을 중심으로 황조, 점리, 흥전, 가곡지역은 영암, 화성여객이 운행하고 있다.

최근 농어촌 및 광산지역인구의 급격한 감소에 따라 도계, 원덕, 미로지역을 운행하는 시내버스 이용승객의 감소로 인한 적자누적이 연간 1,018백만원(벽지+비수익노선)의 손실이유로 1996연도 4회, 1997연도 1회에 걸쳐 운송사업 허가를 반납하는 사례가 발생하였으나, 우리시에서는 버스운행의 공공성과 벽오지 주민들의 교통편의를 최대한 확보하고자 2009년도 1,016백만원, 2010년도 1,024백만원을 지원하였다.

그러나 여전히 운송업체별 확정손실액에는 부족한 상태로서 농어촌 비수익 노선을 운행하는 대중교통수단의 공공성 조기 확보를 위하여 이에 따른 국도비 지원확대 등 대책마련이 시급한 실정에 있다.

시내버스 주요 운행현황

기점	경유지	정점	거리(km)	횟수(편도)	비고
삼척(남행)	시직-적노-조비2리	여삼	14	8	
	시직-근덕농협-노곡면소	상군천	28.5	6	
	시직-오분-근덕-심방	금계	15.5	6	
	덕산-대진	구마	29.6	12	
	근덕농협-동막	마읍	34.4	12	
	근덕-장호-임원	호산	43.6	22	
	근덕-장호	임원	35.9	10	
삼척(서행)	조지전	내미로	17.6	10	
	상사전-하사전	고천	20.8	10	
	미로면소-하장입구	동산	17.7	6	
	미로면소-천기노곡입구	활기2	21.8	6	
	상정-천기	신기	21.4	6	
	상정-천기-신기	대평	23.3	4	
	상정-천기	노곡	18.7	4	
	천기-노곡-상군천	둔달리	27.2	4	

6. 교통편의 시설 설치 및 정비

시민의 교통편의 증진과 쾌적한 도로환경 조성, 선진교통질서 확립을 위하여 신호기, 경보등, 차선도색, 교통안전표지판, 버스승차대기소 등 교통안전 및 편의시설 설치에 연간 500백만원의 사업비를 투자하여 돌발적인 교통사고 위험으로부터 사전 교통사고위험을 최소화한 결과 2004연도에는 강원도내에서 교통사고 없는 최우수기관으로 선정되었고, 또한 교통이용자에게 올바른 교통정보를 전달하는 역할을 하였다.

현재 자동차 등록대수는 2010년 25,660대로 2009년 24,991대 보다 669대가 증가하여 매년 늘어나는 차량에 비하여 주차장 확보율이 낮은 실정이어서 1999년부터 주차장특별회계를 신설하여 주차시설 확충에 매년 1,000백만원의 예산을 투자하고 있다.

주차장 현황

주차장별		개소	면수	비고
합 계		1,023	16,240	
노상 노외	소계	133	5,660	
	노상	84	1,661	
	노외	49	3,999	
건축물 부설		890	10,580	

7. 공영주차장 위탁관리

위탁관리 기간은 2010. 1. 1. ~ 12.31.까지이며, 현황은 다음과 같다.

2010 공영주차장 위탁관리 현황

(단위 : 원)

위탁기관,단체 (대표자)	위탁구역					계약금액 (정수결정액)
	구역명	위치	주차면수			
			계	노상	노외	
계			664	300	364	57,695,400
상이군경회	제1구역	중앙로	57	57		6,370,000
베트남참전전우회	제2구역	오십천로, 인하상가	116	89	27	15,750,000
시각장애인연합회	제3구역	진주로, 봉황 로, 문일카	134	94	40	23,505,580
중앙시장조합	제4구역	중앙시장 노외주차장	121		121	2,816,980
베트남참전전우회	제5구역	서울떡집앞	29	10	19	1,900,000
지적장애인협회	제6구역	삼고정문	35	12	23	3,327,840
상이군경회	제7구역	대학로노상주차장 구)송화가든 대학로지하주차장	133	38	95	4,025,000
무료개방	제8구역	구)삼성여인숙,대 중회관	39		39	-

8. 아름다운 승강장 만들기

도심경관과 시가지 이미지가 접목된 경관형 승강장 설치로 쾌적한 승하차 분위기 조성 및 깨끗한 도시환경 연출로 각양각색의 모델로 설치된 승강장을 특색 있는 모델로 일원화시켜 2008년도부터 경관형 승강장 모델로 추진하여왔다.

연도별 승강장 설치현황

연도별	동 수	금액(천원)	비 고
계	19	253,000	
2009	13	172,000	
2010	6	81,000	

9. 자동차·건설기계 등록관리

1993년 11월부터 시·군·구에서 자동차등록 업무가 개시된 후 매년 자동차·건설기계의 등록도 꾸준히 증가하고 있으며, 2001연도에는 자동차 등록대수 2만대가 넘어 서게 되었으며, 2002년 10월 9일자 회계과 차량관리 부서가 신설되어 민원봉사과에서 회계과로 소속변경, 2007년 10월 교통행정과 신설로 자동차·건설기계 등록관리 업무의 양적 증가는 물론 한층 효율성을 기하게 되었다.

2002년 8월에는 사상 초유의 태풍 ‘루사’ 로 인하여 침수차량이 다량 발생하였으며, 그에 따라 자동차 말소등록 건수도 한해 평균 대비 40%가 증가하는 등 최다 기록을 하였으며, 자동차 등록대수는 2010년말 현재 25,660대로 계속 증가하고 있는 추세이다.

자동차등록현황

(단위 : 대)

연도별	구분	계	승용차	승합차	화물차	특수차	비 고
2009		24,991	17,871	1,693	5,373	54	
2010		25,660	18,507	1,593	5,507	53	

건설기계 등록 현황

(단위 : 대)

구분 연도별	계	불도우저	굴삭기	로우더	지게차	덤프트럭	기중기
2009	1,110	31	381	103	114	289	14
2010	1,186	28	426	113	121	310	15

구분 연도별	로올러	콘크리트 믹서트럭	콘크리트 펌 프	아스팔트 피니셔	공 기 압축기	천공기	쇄석기	터널용 고속작업차
2009	9	56	28	2	16	66	1	0
2010	10	59	27	2	15	59	1	0

자동차관련 민원처리 현황

(단위 : 대)

구 분 연도별	계	신규등록	말 소	압류등록 및 해제	이 전	등록원부 발급(열람)	기 타
2009	49,445	1,717	990	19,065	2,126	15,381	10,166
2010	70,768	1,531	451	20,054	2,191	34,118	12,423

과태료 부과내역

(단위 : 건/천원)

구분 연도별	총 계		책임보험		검 사		등록관련	
	건수	금액	건수	금액	건수	금액	건수	금액
2009	3,263	361,404	2,576	283,181	604	70,594	83	7,629
2010	3,127	310,250	2,555	238,223	503	63,043	69	8,984

10. 대학로 문화휴식공간 조성사업

가. 배경

성내동 (구)제일극장일원에 시민의 쉼터가 될 수 있는 문화휴식공간 조성 및 공

영주차장 확충을 위한 대학로문화휴식공간 조성사업을 추진하여 각종 이벤트 공간, 휴식공간, 문화공간을 조성하여 시각적, 쾌적한 도시경관 형성으로 유동인구 유입 및 지역경제 활성화에 그 목적을 두고 추진하였다.

나. 추진실적

2007년부터 추진한 대학로문화휴식공간 조성사업은 (구)제일극장일원에 7,000㎡ (문화휴식공간 5,000㎡, 지하주차장 2,000㎡) 조성계획에 따라 2008년 12월에 기본 계획 용역을 완료하였고, 2009년 6월에 실시설계용역을 거쳐 2010년도 5월에 완공하였으며, 주요 사업내용으로는 문화휴식공간(음악분수대, 인공폭포, 공연장, 유리다리, 유리나무 등)과 지하주차장 및 조경시설 설치공사를 포함하고 있으며,

전국에서 손꼽히는 문화의 거리, 명품거리를 조성하여 대학생, 시민에게 휴식공간의 제공과 다양한 문화를 향유할 수 있도록 공연 및 전시회 개최를 비롯한 야외 공연장을 활용한 각종 발표회, 콘서트 등 다양한 공연을 유치하고 있으며, 전문작가의 작품뿐만 아니라 대학생 동아리, 남녀노소 누구나 공유하는 풍물놀이, 국악연주, 비보이공연, 판토마임 등 다양한 문화를 체험할 수 있는 기회가 제공된다.

또한 유리공원, 음악분수대 등 색다른 볼거리를 통해 시민들에게 최고의 문화휴식처와 도심지내 부족한 주차장확충까지 생활의 편리함을 제공하고 있다.

제4절 주택행정

1. 주택건설

1997년 IMF의 여파로 진행 중이던 대다수의 아파트가 공사 중단되었으나 1999년 이후 재개가 활발히 이루어져 2010년말 현재 93%에 달하고 있어 주택의 절대량 부족문제는 해소되었다.

우리는 도시·농어촌·광산촌 및 관광지등이 어우러진 종합적인 형태를 갖춘 지역으로써 50, 60년대 무분별하게 건립된 낡고 조잡한 주택이 지역에 따라 산재해 있어 주민들의 소득수준 향상으로 생활환경 개선욕구에 따라 1978년부터 농어촌 주거환경개선사업의 일환으로 주택, 부엌, 화장실 등 총 8,683동을 집중 개량하였고, 도시영세민 밀집지역인 정라동 일대 등에 6,062백만원의 사업비를 투입 도시저소득 주거환경개선사업에도 주력하였다.

또한 석탄합리화와 도시화·산업화에 따른 이농현상으로 방치된 폐광사택 및 농어촌지역 빈집 1,447동을 정비하여 쾌적한 주거환경조성과 도시미관을 증진시켜 세계적인 관광도시 조성에 크게 이바지하였다.

삼척시 주택 유형별 현황

(단위 : 세대수)

구분 연도	주 택 종류별 합 계	주 택 종 류					인 구 (명)	가구수 보급률 (%)	세대별 인구수 (명)
		단독 주택	아파트	연립	다세대 주택	비거주용 건물내의 주 택			
2003	27,513 (100%)	15,543 (56%)	8,821 (33%)	1,760 (6%)	402 (1%)	987 (4%)	75,894	27,669 (99%)	2.7
2004	27,429 (100%)	15,547 (56%)	8,821 (33%)	1,760 (6%)	402 (1%)	989 (4%)	74,384	27,947 (98%)	2.6
2005	28,900 (100%)	15,675 (54%)	10,052 (35%)	1,760 (6%)	402 (1%)	1,011 (4%)	73,324	28,290 (102%)	2.6
2006	29,380 (100%)	15,380 (52%)	10,780 (37%)	1,760 (6%)	403 (1%)	1,057 (4%)	71,884	28,352 (103%)	2.5
2007	30,273 (100%)	16,627 (55%)	11,051 (37%)	1,573 (5%)	371 (1%)	651 (2%)	71,256	28,392 (106%)	2.5
2008	29,733 (100%)	16,087 (55%)	11,051 (37%)	1,573 (5%)	371 (1%)	651 (2%)	70,954	27,812 (106%)	2.5
2009	29,764 (100)	16,118 (55%)	11,051 (37%)	1,573 (5%)	371 (1%)	651 (2%)	71,935	32482 (92%)	2.5
2010	29,727 (100)	16,217 (55%)	11,051 (37%)	1,437 (5%)	371 (1%)	651 (2%)	72,046	32,105 (93%)	2.5

우리시의 아파트 및 연립주택은 11,737세대로 전체 주택의 39%를 차지하고 있으나 대부분이 도심지역에 집중되어 있다. 현재 건립 중인 아파트는 2개소 9동480세대로 주거환경이 다소 열악하고 석탄산업합리화로 침체된 지역경기 활성화와 주거환경 개선이 필요한 도계지역에 건축하고 있다.

앞으로 우리시는 주택난 해소를 위해 한국토지공사와 민간건설업체를 유치하여 공동주택을 건립토록 할 계획이고 또한 이로 인하여 주택가격 안정과 대형 국책사업 등에 필요한 주택을 공급함으로써 삼척시의 지역경기 활성화에 이바지할 것으로 기대한다.

아파트 건립 현황

(단위 : 세대)

구분 연도별	계		분양주택		임대주택		비고
	동 수	세대 수	동 수	세대 수	동 수	세대 수	
2000년	0	0	0	0	0	0	
2001년	0	0	0	0	0	0	
2002년	5	500	0	0	5	500	
2003년	7	644	1	58	6	586	
2004년	0	0	0	0	0		
2005년	18	1,271	18	1,231			
2006년	9	728			9	728	
2007년	0	0	0	0	0	0	
2008년	0	0	0	0	0	0	
2009년	0	0	0	0	0	0	
2010년	0	0	0	0	0	0	

2010년도 건축 중인 아파트 현황

사업주체	건축위치	세대수	분양방법	착공일자	준공일자
2개업체	2개소 9동	887			
삼척시	도계읍 도계리 316-17번지외 10필지	4동 200세대	분양	'10.11.22	
한국토지주택공사	도계읍 도계리 225번지일원	5동 280세대	분양	'11. 9.22	

2. 건축행정

가. 건축허가 현황

건축허가 건수는 연간 평균 150여건으로 건축경기가 활발하였으나, 석탄산업합

리화 실시 이후 지역경제의 침체에 따라 1987년 이후 매년 감소 추세이며, 특히 1998년 이후 IMF로 외환 경제위기의 영향으로 대비 50%이상 감소하였으며, 물질문명의 발달로 중대형 건축물은 증가하는 추세에 있다.

건축 허가 현황

(단위 : 건수)

연도 \ 구분	계	주거용	상업용	광공업용	공공용	사회용	기타
2002년이전	520	175	241	27	13	13	51
2003년	102	45	37	1	1	5	13
2004년	70	27	32	1	0	5	5
2005년	171	79	55	2	3	8	24
2006년	240	95	78	4	6	22	35
2007년	239	118	76	6	0	12	27
2008년	254	129	83	6	0	17	19
2009년	113	24	51	7	3	22	6
2010년	117	32	51	3	1	19	11

나. 건축위원회 운영

물질문명의 질적 향상과 더불어 건축문화 역시 단순한 거주, 집무작업, 집회, 오락을 위한 공간 구조에서 미적 감각과 패션 위주의 조형물을 탈바꿈하고 있는 바, 관련학회의 전문가 및 건축사들로 하여금 폭넓은 전문지식을 수렴, 시공에 반영하고자 지방건축위원회를 통한 심의를 심도 있게 운영하고 있다.

특히, 대규모 공동주택(아파트단지) 분야에 대하여는 신축은 물론, 기존 건물의 리모델링시 색채 심의를 통하여 주변 경관과 도심지 내 이미지 조화를 크게 향상시켰다.

삼척시 지방건축위원회 위원 현황 및 운영 횟수

계	공무원 (당연직)	대학 교수	민간 단체	시의원	건축사	운영회수						
						계	2005	2006	2007	2008	2009	2010
15	5	7	0	1	2	9	3	2	1	1	1	1

다. 건축물 안전관리

남미, 유럽 등 국외와는 달리 우리나라의 건축 문화는 고층화, 대형화로 접어들기 시작한 지가 오래 되었으나, 문제점으로 대두되고 있는 것 중 하나가 건축물에 대한 안전관리이나, 대다수의 국민의식은 상당히 결여되어 있는 실정으로

문제가 발생되면 임기응변식 처리로 끝나는 실정이다.

이러한 의식을 전환시킬 수 있는 근원은 조직진단 전문가들의 적극적인 관심과 책임의식이 필요한 것으로 적재적소에 요구되는 전문인력 및 기구를 배치하여 조사, 관찰, 예방, 지도의 4단계 재정이 원활히 이루어 질 때 시민의식 또한 참여 의식으로 바뀌며, 결국은 건축물에 대한 안전관리 의식이 자리 잡게 되고 선진국에 뒤떨어지지 않는 건축물 안전문화가 정착 되리라 생각한다.

건축물 현황

(단위 : 동)

연도	구분	공동주택			단독주택	기 타	비 고
		단지	동수	세대수			
2004이전		167	311	10,983	662	502	
2005년			27		76	103	
2006년			21		69	124	
2007년		138	295	12,995	112	107	
2008년		138	295	12,995	113	171	
2009년		138	295	12,955	182	135	
2010년		138	“	12,955	208	236	

라. 건축물 부설주차장 관리

건축문화의 발전과 더불어 가증되는 것이 주차난으로 차량 수요는 기하학적으로 증가하나, 기타 수요는 이를 감당하기 어려운 실정으로 부설주차장의 설치 및 이용에 대한 시민의식 전환이 전체적으로 필요하며, 적발, 처벌 위주의 행정지도, 단속에는 한계가 있다. “내 집, 내 주차장 갖기” 운동을 범시민 운동으로 전개하여 스스로 실천하는 자세가 확립되어야만 우리 모두 편안하고 질서 있는 도시 문화를 만들 수 있다.

건축물 부설주차장 현황

(단위 : 대수)

계	2004 이전	2005년	2006년	2007년	2008년	2009년	2010년
17,934	9,558	252	90	1,238	1,444	2,762	2,590

마. 불법 건축물 단속

불법 건축물 예방단속을 위하여 시와 읍·면·동 합동으로 14개반 71명의 상

설점검반을 편성, 지속적인 지도단속을 실시한 결과 2010년 현재 총22건의 불법 건축물을 적발하여 이행강제금 76,084천원을 부과 후 추인 등 조치함으로써 건축행정의 건실화에 기여하였다.

3. 마을회관 시설현황 및 신축, 보수공사 추진

열악한 농어촌 주민의 복지향상 및 대화의 기회 장소 마련으로 마을단위행사 장소 제공은 물론 주민들의 부업 및 작업공간 병행 활용으로 농어촌 노인 및 아동들의 여가활동 공간 제공으로 정보교환, 화합대화의 장으로 활용되고 있다.

신축 현황

구분 연도	계	도계	원덕	근덕	하장	노곡	미로	가곡	신기	남양	성내	교	정라
2005년	12	1		1	2	1	1	2	2		1	1	
2006년	12	1	1	3		1	1	1			2	1	
2007년	12	1	1	2	2	1	1	-	-	-	3	1	-
2008년	10	1	2	3	1		-	-	1	-	-	1	1
2009년	4		2	2									
2010년	4			2	1						1		

보수 현황

구분 연도	계	도계	원덕	근덕	하장	노곡	미로	가곡	신기	남양	성내	교	정라
2005년	26	3		6	2	1	3		1	6	1	2	1
2006년	16	2		1	2	1	3		2	3			2
2007년	25	3	3	4	4	-	-	4	2	4	1	-	-
2008년	11	1	-	1	2	-	1	-	2	3	-	1	-
2009년	2			2									
2010년	15	2		5	3		2				2	4	

4. 도로변 불량환경 정비사업 (건축부문 시가지 연출)

주요 도로변에 노후·불량 환경을 일제 정비하여 쾌적하고 아름다운거리 환경 조성과 도시 주변에 미관상 콘크리트로된 장소를 주변 환경과 조화되도록 그래

픽화 하여 활기차고 생동감 있는 도시공간 창출로 해양·동굴 관광도시로의 지역이미지를 제고함으로써 순차적으로 아름다운 특성있는 관광도시로 변모하고자 한다.

사업 추진 현황

(단위 : 천원)

구분 연도	사업위치	사업내용		비고
		사업량(㎡)	사업비	
2005년	시 진입로(교동)	2,541	109,820	
	진주초교 도로변, 봉황굴다리 정리삼거리	507		
	동두고개 굴다리	570		
	교동굴다리, 후진굴다리, 미로농협 앞	594		
2006년	삼척병원 뒷길	99	13,505	
	삼척해수욕장입구 주차장	189		
2007년	종합운동장옹벽, 강원대학교지하도, 해신당공원입구, 도계파출소굴다리옹벽	1,452	79,860	
2008년	삼척해수욕장굴다리, 삼척해변역옹벽 동두고개굴다리옹벽	908	83,030	
2009년	삼척해수욕장 주차장, 도계마교정수장앞 옹벽 도계여중 방음벽, 교동굴다리 옹벽 봉황굴다리 옹벽	1,594	84,789	
2010년	도계긴입트티나무 공원 옹벽 미로면사무소앞 38국도변 옹벽	480	24,000	

5. 건축신고민원 One-stop 시스템 운영

이 제도의 발단 취지는 통합 시·군 영세 농어민의 경제적, 시간적 부담을 경감시킬 목적으로 일정규모(연면적 100㎡) 이하의 농어가 주택 및 축사 등 농어업용 시설물에 대한 건축물의 설계 및 공사 지도를 관련 공무원이 일체 대행하는 취지로 시작하였으나, 이를 악용하여 제도권 밖의 일반 시민들까지 참여함에 따라 제한된 행정인력으로는 한계에 도달 하였으며, 관련 건축법이 2005. 5.26일 개정, 시행됨에 따라, 이제는 소규모 건축물(중견 공무원 대행처리 규모)도 건축사가 설계, 공사 감리를 수행하여야 하는 실정으로 우리시에서는 농·어민에 한하여는 종전의 「One-stop 시스템 운영」 제도를 지속적으로 추진하고 있다.

One-stop 시스템 운영 현황

(단위 : 건)

구분	2004 이전	2005년	2006년	2007년	2008년	2009년	2010년
계	1,324	320	350	342	509	481	582
건축신고 및 사용승인	789	320	350	342	509	481	582
기재신청	535						

6. 건축공사 지역업체 참여 활성화

그간 아파트 등 대형 건축공사는 종합건설 면허를 소지한 사업주가 직영으로 시공함에 따라 서울 등 외부 업체에 의한 시공이 이루어져 지역업체 참여 기회가 저조하였음은 물론, 지역경기 활성화에도 별다른 도움이 되지 못하였다.

앞으로는 협력업체 등 지역업체의 참여기회 확대 및 지역경제의 활성화를 위하여 시에서 발주되고 있는 10억 이상의 대형 건축공사 현장 및 사업승인을 득하여 건설되는 주택건설 사업자에 대하여서는 지역내 협력업체의 참여가 활발히 될 수 있도록 추진할 계획이다.

지역업체 참여 현황

구분	2003년	2004년	2005년	2006년	2007년	2008년	2009년	2010년
계	2	2	20	37	3	3	0	1

7. 아파트 색채 이미지 형성 사업

우리시의 아파트는 69단지 141동으로 서민들의 명실상부한 주거공간으로 자리매김하고 시가지에 고층의 아파트가 산재하고 있으나, 대부분의 아파트가 건설사의 자체 브랜드에 의한 색상으로 우리시의 정서 및 주변 경관과 맞지 않아 시각적인 이미지 저해가 되고 있는 실정이다.

따라서 우리시는 앞으로 건축물의 외부 도장이 건축물의 보호를 위한 『피복』의 개념에서 『시각환경』의 개념 도입으로 우리시의 기본 색상을 바탕으로 한 도시경관이 연출될 수 있도록 하고자, 새로이 건설되는 아파트에 대한 색채계획 수립

을 의무화함은 물론, 이미 건축된 아파트에 대하여서도 장기 수선계획에 의한 아파트 도장시 색채 계획을 수립토록 하여 우리시의 아파트는 친화적인 색채 구성을 통한 쾌적하고 아름다운 단지 분위기 조성과 도시미관 향상에 기여할 수 있도록 노력할 계획이다.

색채이미지 추진 실적

(단위 : 회)

구 분	2004년 이전	2005년	2006년	2007년	2008년	2009년	2010년
홍보물 발송 및 행정지도	4	2	2	2	2	0	0

8. 광고물 관리

광고물관리는 깨끗하고 아름다운 도시미관 창출의 기본요소로써 우리시에서는 불법광고물 발생 요인의 근원적 차단과 업체 자율정비를 통한 행정지도 및 광고물 안전도 검사와 병행한 무허가 광고물의 정비에 중점을 두고 추진하여 왔으며,

특히, 2002년 세계동굴엑스포 개최시에는 시가지의 노후 퇴색된 현수막걸이대, 시민게시판, 벽보판, 경계지역의 안내표지판등을 일제 정비하였고, 7번국도와 38국도변에 설치된 관광 안내표지판에 대하여도 중점정비하였다.

또한 시가지 상가밀집지역이나 도로변 일대에 옥외광고물 설치시 아름다운 간판가꾸기 운동을 전개하여 법에 어긋나지 않는 산뜻한 광고물을 부착토록 하는가 하면 정기적인 점검과 보수정비로 불법광고물 없는 관광 도시이미지 창출에 적극 노력하였다.

가. 광고물 현황

광고물 종류	수량(개)	비 고
계	3,257	
가로형간판	930	
세로형간판	28	
돌출간판	1,606	
지주이용간판	616	
옥상간판	39	
기 타	38	

나. 불법광고물 정비 실적

1) 고정광고물

(단위 : 개)

연도별	계	가로형 간판	세로형 간판	돌출간판	지주이용 간판	옥상간판	비 고
2006년	207	77		81	45	1	
2007년	155	49	2	62	42		
2008년	5	3	-	-	2		
2009년							
2010년							

2) 유동광고물

(단위 : 매)

연도별	계	현 수 막	노상 입간판	벽 보	전 단	기 타
2006년	1,000	963		30		
2007년	1,226	1,209	-	17	-	
2008년	9,935	789	6	6,591	2,549	
2009년						
2010년						

다. 게시시설 추진현황

연도	구분	현수막게시시설				비 고	
		읍면동	사업량				사업비 (천원)
			신설	교체	보수		
2009년	계	12	3	5	117,755		
	도계	6	3				
	근덕	1		1			
	하장	1					
	신기	1					
	교	2					
	정라	1					
2010년	계	1	1	6	20,000		
	도계						
	원덕	1					
	근덕		1				
	남양			1			
	성내						
	교 정라			5			

9. 고무릉리 아름마을가꾸기 사업

국내 최대 동굴관광지인 환선굴 문전마을의 지리적 여건을 활용하여 2002년부터 부지매입을 시작으로 2005년까지 체험과 휴양 공간을 조성하여 주변지역 환경과 조화로운 개발을 통한 복지농촌의 시범마을로 육성하여 주5일 근무제 실시에 따른 도시민의 생활패턴 변화에 부응하고, 가족단위의 자연체험 및 농촌 체험활동의 새로운 관광형태에 대한 수요증가에 대응할 계획이다.

고무릉리 아름마을가꾸기사업 추진 현황

(단위 : 백만원)

구분 연도	사업별	사업내용		비고
		사업량	사업비	
계			1,328	
2003년	동굴휴게소	1동 지상2층 508㎡	-	기본 및 실시설계
	주택동		-	
2004년	동굴휴게소	1동 지상2층 508㎡	807	공사시행
	주택동	3동 132.84㎡(동당 44.28㎡)	468	
2005년	구름다리	L=15.2m B=2.0m	53	사업완료
	아름마을가꾸기 사업 준공식('05. 9.13일)			

10. 경관주택 건립

주요 관광지 및 농어촌 지역의 무분별한 개발을 주변과 조화되는 자연친화형 경관주택으로 건립하고자 농어촌 주택개량 등 각종 융자사업과 연계하여 2004년도부터 강원도 시책사업으로 현재까지 성과를 살펴보면 아래와 같다.

경관주택 건립 현황

(단위 : 동, 천원)

구분	계	2004년	2005년	2006년	2007년	2008년	2009년	2010년
동 수	27	5	14	8	4	6	7	5
사업비	115,000	20,000	55,000	40,000	20,000	30,000	35,000	25,000

11. 아름다운 간판 가꾸기 사업 추진

대학로는 시내 중심가에 있으면서도 좁은 도로와 무질서한 광고물들로 시각적 환경오염의 원인이 되고 있으며, 다양한 업종이 상권을 형성하고 있음에도 특색 있는 이미지 설정이 없는 것이 현 실태이다.

따라서, 기반시설 공사가 완료되는 시점에 대학로의 간판을 계획적으로 간판정비를 실시함으로써 대학로만의 개성있는 도시 이미지를 구축하고 침체된 거리를 쾌적하고 활기찬 분위기를 조성하여 지역발전 도모는 물론, 동해안 인근 관광지와 연계하여 관광객 및 시민들의 유입을 유도하여 삼척시를 대표할 수 있는 중심거리로 활성화 하고자 한다.

대학로 간판가꾸기 사업추진 현황

(단위 : 업소, 개소)

구분 연도	대상지역	사업구간	점포수	사업량				비 고
				계	가로	세로	돌출	
2006년	당저동 대학로	삼척약국⇔성내동 사무소 530m	159	328	169	159	-	디자인용역 및 실시설계용역완료
2007년	“	“	134	268	149	119	-	간판가꾸기사업 (1차)
2008년	“	“	60	97	45	15	37	방송음향시설 (2차)
2009년								
2010년								

12. 농어촌 주거환경개선사업

가. 주택개량

새마을사업의 일환으로 1970년대 후반부터 본격적으로 추진한 불량주택 개량사업은 도시 변두리 농어촌 주택을 대상으로 자금을 융자지원하여 개량토록 함으로써, 도시와 농어촌간의 균형발전과 열악한 주거환경의 향상을 도모하였으며,

주택개량에 따른 동당 융자금은 1993년까지는 14,000천원, 1998년까지는 16,000천원, 1999년부터는 20,000천원에 연리 5.5%의 이율로 5년거치 15년 상환조건으로 지원되었고, 2001년은 30동, 2002년에는 55동의 주택개량사업 융자금을 지원 1985년부터 2010년까지 총 1,111동의 농어촌 주택을 개량하였다.

특히 주택개량사업은 매년 신청자가 증가하고 있는 반면 사업배정량이 절반 정도에 그치고 있어 대상자 선정 등에 상당한 어려움을 겪고 있는 실정이다.

연도별 주택개량 사업현황

(단위 : 동)

합 계	96년 까지	'97	'98	'99	'00	'01	'02	'03	'04	'05	'06	'07	'08	'09	'10
1,111	574	77	55	60	39	30	55	35	36	27	36	17	25	15	30

나. 농어촌 빈집 정비

농어촌 주거환경개선사업의 일환으로 시행한 빈집정비는 농어촌지역의 이농현상으로 인한 빈집이 계속 발생함에 따라 청소년들의 탈선장소로 악용되거나 폐가로 방치되어 주변환경을 저해하는 등 제반 문제점이 발생됨에 따라 농어촌 빈집 및 그 부속건축물을 연차적으로 정비함으로써 쾌적한 주거환경을 조성키 위한 사업으로 1992년부터 2010년까지 총 724동의 빈집을 정비하였다.

농어촌 빈집정비 실적

(단위 : 동)

합 계	96년 까지	1997	1998	1999	2000	2001	200 2	200 3	2004	2005	2006	2007	2008	2009	2010
724	138	54	52	29	27	45	57	68	37	48	60	38	40	31	0

다. 농어촌마을 『Package』 사업

농어촌 마을의 건전한 발전과 공중위생 향상에 기여하고 공공수역의 수질을 보전하며 쾌적한 주거환경을 조성키 위한 사업으로서 1996년부터 2006년까지 14개마을에 대한 사업을 실시하였다.

농어촌마을 “Package” 사업 추진내용

(단위 : 백만원)

연 도	마을명	사 업 내 용	
		사 업 량	사업비
계	14개마을		5,221
1996	원덕 월천마을	<ul style="list-style-type: none"> ◦ 오수처리시설 1식(13t/일) ◦ 기반시설 <ul style="list-style-type: none"> - 오수관로 100m - 소교량 17m 	177
	근덕 연봉마을	<ul style="list-style-type: none"> ◦ 오수처리시설 1식(70t/일) ◦ 기반시설 <ul style="list-style-type: none"> - 오수관로 476m - 안길포장 623m 	171

연 도	마을명	사 업 내 용	
		사 업 량	사업비
1998	가곡 청평마을	<ul style="list-style-type: none"> ◦ 오수처리시설 1식(48t/일) ◦ 기반시설 <ul style="list-style-type: none"> - 오수관로 1,728m - 안길포장 1,019m - 하수도 127m 	294
2000	증산마을	<ul style="list-style-type: none"> ◦ 오수처리시설 1식(63t/일) ◦ 기반시설 <ul style="list-style-type: none"> - 오수관로 1,933m - 안길포장 2,020m 	363
	광태마을	<ul style="list-style-type: none"> ◦ 오수처리시설 1식(60t/일) ◦ 기반시설 <ul style="list-style-type: none"> - 오수관로 1,322m - 안길포장 1,083m 	454
	골말마을	<ul style="list-style-type: none"> ◦ 오수처리시설 1식(60t/일) ◦ 기반시설 <ul style="list-style-type: none"> - 오수관로 2,177m - 안길포장 1,312m 	556
2001	가곡 풍곡마을	<ul style="list-style-type: none"> ◦ 오수처리시설 1식(60t/일) ◦ 기반시설 <ul style="list-style-type: none"> - 오수관로 2,120m - 공법 : FRP 탱크 지하매설 	353
	원평마을	<ul style="list-style-type: none"> ◦ 오수처리시설 1식(60t/일) ◦ 기반시설 <ul style="list-style-type: none"> - 오수관로 1,300m - 공법 : FRP 탱크 지하매설 	289
	부남마을	<ul style="list-style-type: none"> ◦ 오수처리시설 1식(60t/일) ◦ 기반시설 <ul style="list-style-type: none"> - 오수관로 3,000m - 공법 : PE탱크 설치 	390
2002	고무릉리 마을	<ul style="list-style-type: none"> ◦ 오수처리시설 1식(30t/일) <ul style="list-style-type: none"> - 공법 : MH자연정화법 ◦ 기반시설 <ul style="list-style-type: none"> - 오수관로 2,077m(ψ300) - 오수받이 : 142개소 - 압송관로 : 79m(ψ50) 	366
	용화마을	<ul style="list-style-type: none"> ◦ 오수처리시설 1식(10t/일) <ul style="list-style-type: none"> - 공법 : CASS CBR방식 ◦ 기반시설 <ul style="list-style-type: none"> - 오수관로 525m(ψ200) - 오수받이 : 35개소 - 압송관로 : 53m(ψ50) 	409

연 도	마을명	사 업 내 용	
		사 업 량	사업비
2003	장호마을	<ul style="list-style-type: none"> ◦ 오수처리시설 1식(170t/일) <ul style="list-style-type: none"> - 공법 : 침지형 분리막 공법 ◦ 기반시설 <ul style="list-style-type: none"> - 오수관로 2.2km(ψ200) - 중계펌프장 2개소 - 압송관로 : 270m(ψ50) 	1,206
2004	선흥마을	<ul style="list-style-type: none"> ◦ 오수처리시설 1식(100t/일) <ul style="list-style-type: none"> - 공법 : BSTS-II 방식 ◦ 기반시설 <ul style="list-style-type: none"> - 오수관로 2.3Km(ψ200) - 실시설계용역업체 :(주)수성엔지니어링 	1,208
2006	고천마을	<ul style="list-style-type: none"> ◦ 오수처리시설 1식(50t/일) <ul style="list-style-type: none"> - 공법 : 선정중 ◦ 기반시설 <ul style="list-style-type: none"> - 차집관로 1.5Km - 간이펌프장 1개소 	1,200

13. 건축물 대장 관리

가. 건축물 대장의 변천

지구상에는 실로 다양한 형태의 건축물들이 존재한다. 인간은 주어진 환경 속에서 안정적인 주거공간을 확보하기 위하여 여러 가지 재료들을 이용하거나 가공하여 자신들에게 필요한 생활공간을 확보하였다. 사회가 복잡 다원화되면서 단순한 주거공간으로서의 건축물이 필요한 이외에 다양한 경제활동의 욕구를 충족시키기 위한 공간들이 필요해지면서 여러 가지형태의 건축물로 분화되었고, 이를 체계적으로 관리하고자 하여 행정(재정)관리적 측면에서 오늘날의 건축물 대장이 탄생되었다고 할 것이다.

우리나라는 1906.10.26. 대한제국 광무 칙령 제65조 토지 및 가옥증명규칙 공포로 가옥의 사실증명제도가 시작되어 동년12.1 토지 및 가옥증명제 실시, 1919년 호별세와 가옥세를 부과 징수하기 위하여 가옥대장을 비치 활용하였으며, 가옥세를 도세로 이양하였다. 이후 1962. 1. 1. 지방세법을 전면 개정하여 도세인 가옥세를 폐지하고 시·군 독립세로서 재산세 제도를 신설하면서 토지·건물에만 과세대장을 작성, 활용하도록 규정(법률 제827호)하여 1968. 5. 30 가옥과세대장 운용요령이 시달되어 가옥과세대장에 건축법상 허가의 유·무 또는 동 건물의 준공검사여부에도 불구하고 전부등재하도록(내무부예규 제176호) 하였으며, 1979. 5. 13. 건축물관리

대장 운용요령에 재산세 과세대장을 재산세과세대장과 건축물관리대장으로 분리 운영 건축물에 대한 공부의 신빙도 제고 및 미등기 전매 부동산 등기 촉진, 지방세(등록세) 탈루 방지를 위하여 건축물 대장 비치 운용지침이 시달되었다.

1992. 6. 1 건축물관리대장을 건축물 대장으로 개정(건축물 대장의 기재 및 관리 등에 관한 규칙 제정 건설부령 제507호)하여 현재 공부로 사용하고 있으며, 행정쇄신위원회에서는 1994.4.8 부동산관리의 효율성 제고와 국민의 편익증진을 위하여 부동산 관련대장 통합 일원화 방안을 확정하여 건축물대장을 토지관리부서인 지적과로 이관하여 통합관리토록하여 이에 따라 1996. 7. 1 그간 읍·면에서 관리하던 건축물대장을 인수 통합관리하던 중 같은해 11.25 부동산관리계의 신설로 본격적인 대장관리업무를 추진하게 되었으나, IMF등의 여파로 구조조정 차원에서 1999. 9. 17 지적과에서 다시 건축과로 업무이관되는 과정에 건축물 관리계로 명칭을 변경하여 현재의 업무를 담당해 오고 있다.

나. 건축물대장 전산화 등의 추진

21세기 정보화사회 도래에 따른 정보마인드 구축을 위하여 행정정보 정보화사업의 일환으로 추진하고 있는 건축물 대장 전산화 사업이 행정자치부에서 사업을 발주하여 (주)쌍용정보통신에 의거 1999.8.27 ~ 2000. 2. 25(6개월)걸쳐 전산자료에 대한 종합적인 대사 및 정비작업을 마친 후 2000.7.1부터 건축물대장 전산발급을 실시함으로써 신속·정확하게 양질의 행정서비스를 제공하는 데 일조하게 되었으며, 건축물 현황도면의 전산화 입력으로 완벽한 전화에 이르렀다.

먼저 기존 행정자치부 프로그램에서 건설교통부 프로그램으로 변환작업과 입력, 대사작업을 완료한 후 2004년부터 본격적으로 건축물 현황도면까지 전산발급을 할 수 있도록 전산화사업을 추진하여 현재 완벽한 건축물대장 전산자료 구축을 바탕으로 종합적인 전국단위 네트워크(Net-work)의 구성과 온라인(On-line)망에 의한 건축물대장 발급이 이루어질 수 있게 되었다.

다. 건축물대장 관리 및 이용 현황

건축물대장은 건축물의 준공(사용승인)에 따라 생성되고 건축물의 철거 또는 멸실 됨에 따라 소멸된다. 건축물이 가지는 재산적(경제적)가치를 건축물대장(선행 등기 요건 필요)이 대신하기 때문에 각종 민간 경제활동에 따른 건축물 대장의 발급요구가 증가하고 있다.

또한 각종 영업활동을 위한 기본요건으로 건축물 대장이 요구되기도 한다. 적법한 건축절차에 따라 허가되거나, 기재신청에 의하여 건축물대장이 작성됨으로서 하나의 건축물로서 생명력을 갖게 되는 것이다.

이러한 건축물을 효율적으로 관리하고 건축물대장 발급에 능동적으로 대처하기

위하여 건축물대장 전산화 등이 추진되어 그 실효성을 피부로 느끼게 되었다.

건축물대장 관리내역

(단위 : 건)

구 분		2007년	2008년	2009년	2010년	증감내역	비 고
계	일반건축물대장	453	487	477	584	131	
	집합건축물대장	3	5		10	7	
생성 (작성)	일반건축물대장	307	329	294	380	73	
	집합건축물대장	3	5			2	
소멸 (말소)	일반건축물대장	146	158	183	204	58	
	집합건축물대장				10	10	

건축물대장 이용실적

(단위 : 건)

구 분	2007년	2008년	2009년	2010년	증감내역	비 고
건축물대장 발급	7636	8785	10,036	7,664	28	

건축물 용도변경 실적

(단위 : 건)

구 분	2007년	2008년	2009년	2010년	증감내역	비 고
용 도 변 경	210	126	25	41	-169	